



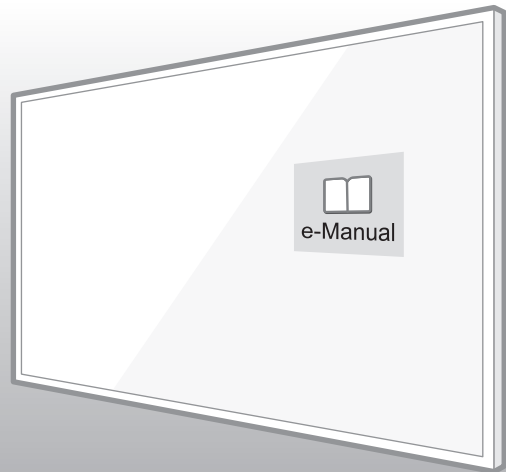
SERIES **6**
6300
6350

LED TV

user manual

Thank you for purchasing this Samsung product.
To receive more complete service, please register
your product at
www.samsung.com/register

Model _____ Serial No. _____





(Mexico only) If you have any questions, please call us at 1-800-SAMSUNG (1-800-726-7864) for assistance.


Warning! Important Safety Instructions

Please read the Safety Instructions before using your TV.

CAUTION
RISK OF ELECTRIC SHOCK. DO NOT OPEN.
CAUTION: TO REDUCE THE RISK OF ELECTRIC SHOCK, DO NOT REMOVE COVER (OR BACK). THERE ARE NO USER SERVICEABLE PARTS INSIDE. REFER ALL SERVICING TO QUALIFIED PERSONNEL.

	This symbol indicates that high voltage is present inside. It is dangerous to make any kind of contact with any internal part of this product.
	This symbol indicates that this product has included important literature concerning operation and maintenance.

- The slots and openings in the cabinet and in the back or bottom are provided for necessary ventilation. To ensure reliable operation of this apparatus and to protect it from overheating, these slots and openings must never be blocked or covered.
 - ☑ Do not place this apparatus in a confined space, such as a bookcase or built-in cabinet, unless proper ventilation is provided.
 - ☑ Do not place this apparatus near or over a radiator or heat register, or where it is exposed to direct sunlight.
 - ☑ Do not place vessels (vases etc.) containing water on this apparatus, as this can result in a fire or electric shock.
- Do not expose this apparatus to rain or place it near water (near a bathtub, washbowl, kitchen sink, or laundry tub, in a wet basement, or near a swimming pool etc.). If this apparatus accidentally gets wet, unplug it and contact an authorized dealer immediately.
- This apparatus uses batteries. In your community, there might be environmental regulations that require you to dispose of these batteries properly. Please contact your local authorities for disposal or recycling information.
- Do not overload wall outlets, extension cords or adaptors beyond their capacity, since this can result in fire or electric shock.
- Power-supply cords should be placed so that they are not likely to be walked on or pinched by items placed upon or against them. Pay particular attention to cords at the plug end, at wall outlets, and at the point where they exit from the appliance.
- To protect this apparatus from a lightning storm, or when left unattended and unused for long periods of time, unplug it from the wall outlet and disconnect the antenna or cable system. This will prevent damage to the set due to lightning and power line surges.
- Before connecting the AC power cord to the DC adaptor outlet, make sure that the voltage designation of the DC adaptor corresponds to the local electrical supply.
- Never insert anything metallic into the open parts of this apparatus. This may cause a danger of electric shock.
- To avoid electric shock, never touch the inside of this apparatus. Only a qualified technician should open this apparatus.
- Be sure to plug in the power cord until it is firmly seated. When unplugging the power cord from a wall outlet, always pull on the power cord's plug. Never unplug it by pulling on the power cord. Do not touch the power cord with wet hands.
- If this apparatus does not operate normally - in particular, if there are any unusual sounds or smells coming from it - unplug it immediately and contact an authorized dealer or service center.
- Be sure to pull the power plug out of the outlet if the TV is to remain unused or if you are to leave the house for an extended period of time (especially when children, elderly or disabled people will be left alone in the house).
 - ☑ Accumulated dust can cause an electric shock, an electric leakage, or a fire by causing the power cord to generate sparks and heat or by causing the insulation to deteriorate.
- Be sure to contact an authorized service center for information if you intend to install your TV in a location with heavy dust, high or low temperatures, high humidity, chemical substances, or where it will operate 24 hours a day such as in an airport, a train station, etc. Failure to do so may lead to serious damage to your TV.
- Use only a properly grounded plug and wall outlet.
 - ☑ An improper ground may cause electric shock or equipment damage. (Class I Equipment only.)

- To turn off this apparatus completely, disconnect it from the wall outlet. To ensure you can unplug this apparatus quickly if necessary, make sure that the wall outlet and power plug are readily accessible.
- Do not allow children to hang onto the product.
- Store the accessories (battery, etc.) in a location safely out of the reach of children.
- Do not install the product in an unstable location such as a shaky shelf or a slanted floor or in a location exposed to vibration.
- Do not drop or strike the product. If the product is damaged, disconnect the power cord and contact a service center.
- To clean this apparatus, unplug the power cord from the wall outlet and wipe the product with a soft, dry cloth. Do not use any chemicals such as wax, benzene, alcohol, thinners, insecticide, air fresheners, lubricants, or detergents. These chemicals can damage the appearance of the TV or erase the printing on the product.
- Do not expose this apparatus to dripping or splashing.
- Do not dispose of batteries in a fire.
- Do not short-circuit, disassemble, or overheat the batteries.
- There is danger of an explosion if you replace the batteries used in the remote with the wrong type of battery. Replace only with the same or equivalent type.
- **WARNING - TO PREVENT THE SPREAD OF FIRE, KEEP CANDLES OR OTHER ITEMS WITH OPEN FLAMES AWAY FROM THIS PRODUCT AT ALL TIMES.** 
- Use care when touching the TV after it has been on for some time. Some parts can be warm to the touch.

Internet security

Samsung takes a number of steps to protect its Internet-compatible Smart TVs against unauthorized incursions and hacking. For example, certain sensitive communications between the TV and the Internet servers are encrypted. In addition, the TV's operating system has adopted controls to prevent the installation of unauthorized applications.

Although we take steps to protect your Smart TV and personal information, no Internet-connected device or transmission is completely secure. We therefore encourage you to take additional steps to safeguard your TV, secure your Internet connection, and minimize the risk of unauthorized access. These steps are listed below:

- When Samsung releases software updates to improve the security of your TV, you should promptly install these updates. To automatically receive these updates, turn on **Auto Update** in the TV's menu (**Support > Software Update > Auto Update**). When an update is available, a popup message appears on the TV screen. Accept the software download and update by selecting YES when prompted. Take steps to secure your wireless router and network. Your router's manual should provide additional details about how to implement the following measures:
 - Secure your wireless router's management settings with a unique password to prevent unauthorized changes to security related settings.
 - Implement standard encryption (e.g., WPA2 encryption) on your wireless router to secure your wireless network signal.
 - Secure access to your wireless network with a hard-to-guess password.
 - Confirm your router's firewall setting is enabled (if so equipped).
 - Make sure that all your internet-connected devices are behind your network's firewall.
 - If your router or modem has a standby mode button, use it to disconnect your home network from the Internet when it is not in use.
- Use strong passwords for all your Internet accounts (Netflix, Facebook, Skype, etc.). If your TV has a camera, recess the camera into the TV's bezel when it is not in use. Recessing the camera makes it inoperative.
- If any unexpected messages appear on your TV screen requesting permission to link a device or enable a remote session, do NOT accept.
- Do not visit suspicious web sites and do not install any suspicious programs. We recommend that users install only those authorized apps provided by Samsung through Samsung Smart Hub.

Figures and illustrations in this User Manual are provided for reference only and may differ from the actual product appearance. Product design and specifications may change without notice.

Features of Your New TV

Smart Hub

Your TV features Smart Hub, a multi-purpose entertainment and family center. You can use Smart Hub to surf the web or download and run applications. In addition, you can view or play photo, video, and music files stored on external storage devices.

 Refer to the e-Manual for details.

e-Manual

Get help from a detailed, on-screen user's manual built into your TV.

Contents

1. Package Content

2. Initial Setup

3. The Remote Control

4. The e-Manual

5. Troubleshooting and Maintenance

- 9 Troubleshooting
- 10 Network troubleshooting
- 11 Getting remote support for your TV
- 12 Eco Sensor and screen brightness
- 12 Still image warning
- 12 Caring for the TV

6. Specifications and Other Information

- 13 Specifications
- 14 Licenses

7. TV Installation

- 15 Mounting the TV on a wall
- 16 Providing proper ventilation for your TV
- 17 Safety Precaution: Securing the TV to the wall to prevent falling
- 17 Arranging the cables with the cable guide

1. Package Content

Make sure the following items are included with your TV. If any items are missing, contact your dealer.

- Remote Control & Batteries (AAA x 2)
- User Manual
- Warranty Card / Regulatory Guide
- Power Cord



Cable guide
(48-60 inch models: 1EA)
(75 inch models: 2EA)



Wall Mount Adapter
(75 inch models: 4EA)

- ☑ The items' colors and shapes may vary depending on the models.
- ☑ Cables not included can be purchased separately.
- ☑ Check for any accessories hidden behind or in the packing materials when opening the box.



The screen can be damaged from direct pressure when handled incorrectly. As shown in the figure, make sure to grip the edges of the screen when you lift the TV.



2. Initial Setup

When you turn on your TV for the first time, it immediately starts the Initial Setup. During Initial Setup, your TV connects to your home network, implements Smart Hub agreements, links to the source of your live TV signal, and sets up control of your cable or satellite box.

Information You Need


Have the following information on hand before you turn on your TV for the first time:

- Your wireless network's password. (Make sure your network is on.)
- Your Postal or Zip code.
- The name and location of your cable or satellite provider (if you use one).

Internet Access

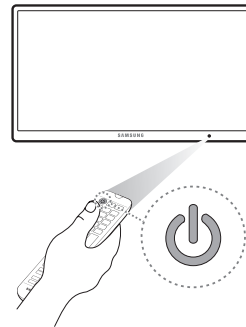
The TV must be connected to the Internet to use the Smart Features. If you have a wireless network, confirm that your network router is working before you start the initial setup. If you have a wired network, connect the TV's LAN port to the network with an Ethernet cable before you begin (CAT 7 cable preferred).

Running Initial Setup

1. Point the remote control at the TV.
2. Press the  button on the remote control to turn on the TV, and then follow the directions on the screen.

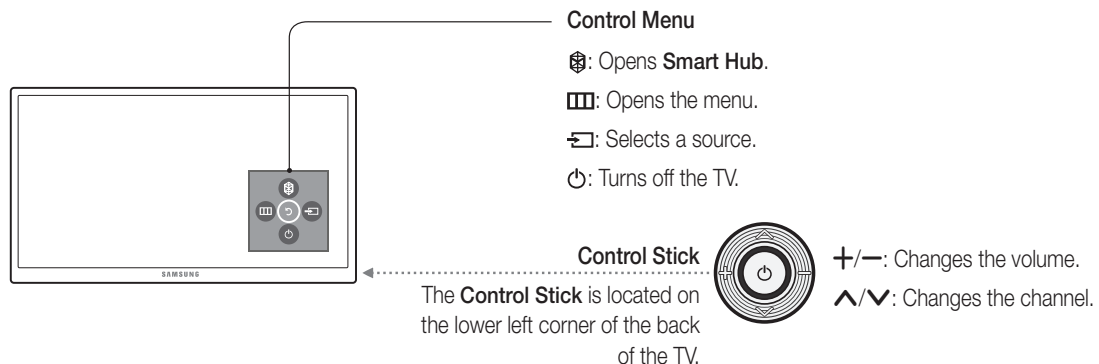
For more information about using the remote control, see "The Remote Control" on page 7.

To learn more about operating your TV and its Smart Features, launch the TV's built in e-Manual after you have completed the Initial Setup. For information about the e-Manual, see "The e-Manual" on page 8.



Using the TV Controller

You can use the TV Controller on the back of the TV instead of the remote control to control most of the functions of your TV. While watching TV or cable TV, you can change the channel or adjust the volume by pressing the Control Stick. When using Smart Hub, the TV's menu, or selecting a source, move the Control Stick up, down, left, or right to move the cursor. Press the Control Stick to select or activate the item highlighted by the cursor.



Using the SOURCE button to switch between video sources

Press the **SOURCE** button to switch between external devices connected to the TV. For example, to switch to a game console connected to the second HDMI connector, press the **SOURCE** button. The **Source** list appears across the top of the screen. From the **Source** list, select **HDMI2**.

-  The connector names may differ with the product chosen.

3. The Remote Control

Turns the TV on or off.

⚡: Enable **Soccer Mode** for the optimal sports viewing experience.

Selects additional digital channels being broadcast by the same digital station. For example, to select channel '54-3', press '54', then press '-' and '3'.

Brings up **Smart Hub** applications. (See the e-Manual chapter, **Smart Features > Smart Hub**.)

Displays frequently used functions.

⏏ (Enter): Press this button to select or run a focused item.

Moves the cursor, selects the on-screen menu items, and changes the values seen on the TV's menu.

Use these buttons according to the directions on the TV's screen.

Use these buttons with a specific feature, according to the directions on the TV's screen.

Displays and selects the available video sources.

Returns to the previous channel.

Displays the Electronic Program Guide (EPG).

Displays information on the TV screen.

E-MANUAL / **EXTRA** / **SEARCH** / **PIC SIZE** / **PICTURE** / **CC**

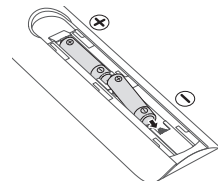
E-MANUAL: Displays the e-Manual.
SEARCH: Launches the Search function.
EXTRA: Displays related information about the current program.
CC: Controls the caption decoder and displays captions on the screen.
P.SIZE / PIC SIZE: Changes the picture size.
P.MODE / PICTURE: Selects the **Picture Mode**.
S.MODE: Displays a list of sound modes and lets you change the mode.

- ☞ The button names above may differ from the actual names.
- ☞ The remote control may differ by its model.
- ☞ This remote control has Braille points on the Power, Channel, Volume, and Enter buttons and can be used by visually impaired persons.

Installing batteries into the remote control

Match the polarity of the batteries to the symbols in the battery compartment.

- ☞ Use the remote control within 23 feet of the TV.
- ☞ Bright light may affect the performance of the remote control. Avoid using near bright fluorescent lights or neon signs.
- ☞ The color and shape of the remote may vary depending on the model.



4. The e-Manual




The embedded e-Manual contains information about the key features of your TV.

- ☑ You can download and view a printable version of the e-Manual on the Samsung website.



Displaying the e-Manual:

- On the remote control, press the **E-MANUAL** button.
- In the TV's menu, select **Support > e-Manual**.

Using the buttons available on the main screen of the e-Manual

-  **(Search)**: Select an item from the search results to load the corresponding page.
-  **(Index)**: Select a keyword to navigate to the relevant page.
-  **(Recently Viewed Topics)**: Select a topic from the list of recently viewed topics.

Accessing the associated menu screen from an e-Manual topic page

-  **(Try Now)**: Access the associated menu item and try out the feature directly.
-  **(Link)**: Access a topic referred to on an e-Manual topic page.

Accessing the associated e-Manual topic from a menu screen

Press the **E-MANUAL** button on the remote control to read the e-Manual topic about a current screen menu function.

- ☑ The e-Manual cannot be accessed from some menu screens.

Updating the e-Manual to the latest version

You can update the e-Manual in the same way you update apps.

5. Troubleshooting and Maintenance

Troubleshooting

If the TV seems to have a problem, first review this list of possible problems and solutions. Alternatively, review the Troubleshooting Section in the e-Manual. If none of the troubleshooting tips apply, visit www.samsung.com/support or call Samsung Customer Service.

- ✔ For detailed information on troubleshooting, watch the troubleshooting videos at www.samsung.com/spsn.
- ✔ This TFT LED panel is made up of sub pixels which require sophisticated technology to produce. There may be, however, a few bright or dark pixels on the screen. These pixels will have no impact on the performance of the product.
- ✔ To keep your TV in optimum condition, upgrade to the latest software. Use the Update Now or Auto Update functions on the TV's menu (**MENU > Support > Software Update > Update now** or **MENU > Support > Software Update > Auto Update**).

The TV won't turn on.

- Make sure that the AC power cord is securely plugged in to the TV and the wall outlet.
- Make sure that the wall outlet is working.
- Confirm that the batteries in the remote are good. If not, replace them.
- Try pressing the Power button on the TV to make sure that the problem is not with the remote control. If the TV turns on, refer to "Remote control does not work" below
- If the TV is connected to an antenna, check the antenna connections.
- If the TV is connected to a cable/satellite box, make sure that the cable/satellite box is turned on.

There is no picture/video.

- Check the cable connections. Remove and reconnect all cables connected to the TV and external devices.
- Set the video outputs of your external devices (Cable/satellite box, DVD, Blu-ray etc) to match the TV's input connections. For example, if an external device's output is HDMI, connect it to an HDMI input on the TV.
- Make sure that your connected devices are powered on.
- Be sure to select the correct input source.
- Reboot the connected device by unplugging the device's power cord and then plugging it in again.

The remote control does not work.

- Replace the remote control batteries. Make sure that the batteries are installed with their poles (+/-) in the correct direction.
- Clean the sensor's transmission window on the remote.
- Try pointing the remote directly at the TV from 5~6 feet away.

The Cable or satellite box remote control doesn't turn the TV on or off or adjust the volume.

- Program the cable or satellite box remote control to operate the TV. Refer to the Cable or satellite box user manual for the SAMSUNG TV code.

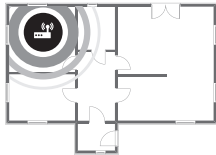
Network troubleshooting

Improving your wireless signal

Position your wireless router, modem router, or access point in a central location.

Avoid putting it in a corner.

Single story



Unsuitable router position

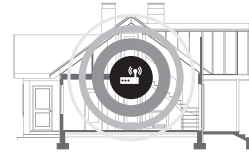


Recommended router position

Multi story



Unsuitable router position

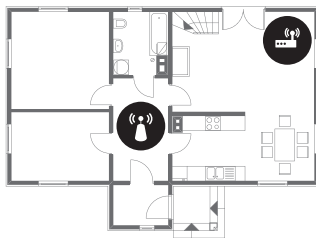


Recommended router position

Adding a wireless repeater



Use a wireless repeater to get an instant boost in your wireless signal strength. Place the repeater halfway between your wireless router and your TV.

Single story



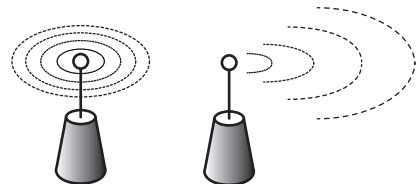
Multi story



-  Wireless router
-  Wireless repeater

Reducing wireless interference

The most common wireless technology, 802.11g (wireless-G), operates at a frequency of 2.4 GHz. This frequency is widely used by many cordless phones, microwave ovens, baby monitors, garage doors, and other wireless devices. Reduce interference by avoiding wireless devices that use the 2.4 GHz frequency. Instead, use devices that communicate via the 5.0 GHz frequency.



Intermittent Wi-Fi

- Check the distance between the TV and the Modem/Router. The distance should not exceed 50ft (15.2 m).
- Verify that there are no obstacles between the TV and the Modem/Router.
(The Wi-Fi strength can be decreased by appliances, cordless phones, stone walls/fireplaces, etc.)
- Check the cable that connects the Modem to the Router (if you use a separate Modem and Router) to see if it is in good condition. If it is not, replace the cable.
- Connect the TV to your Modem/Router using a CAT 7 cable and try to set up a wired network connection. (**MENU > Network > Network Settings**).
- Check **Network Status** (**MENU > Network > Network Status**) to see if the IP address is invalid, for example, 169.x.x.x. If it is, call your ISP to get a valid IP address, and then ask them to check the connection not only between your Modem and Router but also between the Modem / Router and the Internet.
- If you see a valid Mac address, call your ISP and ask them to reset your network circuit to re-register the Mac addresses of your new Modem/Router and the TV.

Netflix problems

- Change the DNS to 8.8.8.8. Select **MENU > Network > Network Status > IP Settings > DNS setting > Enter manually > DNS Server > enter 8.8.8.8 > OK**
- Verify that the ESN for Netflix is valid. (Go to **MENU > Support > Contact Samsung**)
Reset Netflix by selecting **MENU > Smart Hub > Reset Smart Hub**.

Smart Hub error messages

- Reset Smart Hub by selecting **MENU > Smart Hub > Reset Smart Hub**.
- Update the TV's software (**MENU > Support > Software Update**).

Getting remote support for your TV

Samsung Remote Support service offers you one-on-one support with a Samsung Technician who can remotely:

- Diagnose your TV
- Adjust the TV settings for you
- Perform a factory reset on your TV
- Install recommended firmware updates

How does remote support work?

You can easily have a Samsung Tech service your TV remotely:

1. Call the Samsung Contact Center and ask for remote support.
2. Open the menu on your TV and go to the **Support** section.
3. Select **Remote Management**, then read and agree to the service agreements. When the PIN screen appears, provide the PIN number to the agent.
4. The agent will then access your TV. That's it!

Eco Sensor and screen brightness



Eco Sensor adjusts the brightness of the TV automatically. This feature measures the light in your room and optimizes the brightness of the TV automatically to reduce power consumption. If you want to turn this off, go to **MENU > System > Eco Solution > Eco Sensor**.

- ☑ If the screen is too dark while you are watching TV in a dark environment, it may be due to the **Eco Sensor**.
- ☑ Do not block the sensor with any object. This can decrease picture brightness.

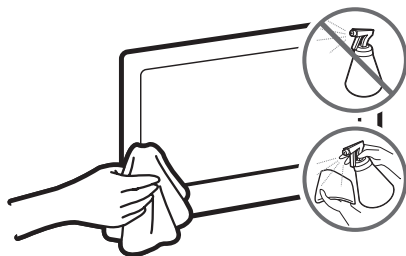
Still image warning

Avoid displaying still images (such as jpeg picture files), still image elements (such as TV channel logos, stock or news crawls at the screen bottom etc.), or programs in panorama or 4:3 image format on the screen. If you constantly display still pictures, it can cause image burn-in on the LED screen and affect image quality. To reduce the risk of this adverse effect, please follow the recommendations below:

- Avoid displaying the same TV channel for long periods.
- Always try to display any image in full screen. Use the picture format menu of the TV set for the best possible match.
- Reduce brightness and contrast to avoid the appearance of after-images.
- Use all TV features designed to reduce image retention and screen burn. Refer to the e-Manual for details.

Caring for the TV

- ☑ If a sticker was attached to the TV screen, some debris can remain after you remove the sticker. Please clean the debris off before watching TV.
- ☑ The exterior and screen of the TV can get scratched during cleaning. Be sure to wipe the exterior and screen carefully using a soft cloth to prevent scratches.



Do not spray water or any liquid directly onto the TV. Any liquid that goes into the product may cause a failure, fire, or electric shock.

Turn off the TV, then gently wipe away smudges and fingerprints on the screen with a micro-fiber cloth. Clean the body of the TV with a soft cloth dampened with a small amount of water. Do not use flammable liquids (benzene, thinners, etc.) or a cleaning agent. For stubborn smudges, spray a small amount of screen cleaner on the cloth, and then use the cloth to wipe away the smudges.

6. Specifications and Other Information

Specifications

Display Resolution	1920 x 1080	
Environmental Considerations		
Operating Temperature	50°F to 104°F (10°C to 40°C)	
Operating Humidity	10% to 80%, non-condensing	
Storage Temperature	-4°F to 113°F (-20°C to 45°C)	
Storage Humidity	5% to 95%, non-condensing	
Sound (Output)	20 W	
Model Name	UN48J6300	UN55J6300
Screen Size (Diagonal)	48" Class (47,6 measured diagonally)	55" Class (54,6 measured diagonally)
Dimensions (W x H x D)		
Body	42,3 x 24,4 x 2,5 inches (1075,8 x 620,4 x 63,5 mm)	48,4 x 27,8 x 2,5 inches (1230,6 x 707,4 x 64,0 mm)
With stand	42,3 x 26,8 x 12,2 inches (1075,8 x 681,7 x 310,5 mm)	48,4 x 30,3 x 12,2 inches (1230,6 x 770,6 x 310,5 mm)
Weight		
Without Stand	24,9 lbs (11,3 Kg)	34,6 lbs (15,7 Kg)
With Stand	27,1 lbs (12,3 Kg)	36,8 lbs (16,7 Kg)
Power Requirements (Mexico Only)	110-127V ~ 50/60Hz	
Power Consumption (Mexico Only)	125 W	151 W
Model Name	UN60J6300 / UN60J6350	UN75J6300 / UN75J6350
Screen Size (Diagonal)	60" Class (60 measured diagonally)	75" Class (74,5 measured diagonally)
Dimensions (W x H x D)		
Body	53,7 x 30,9 x 2,5 inches (1365,0 x 786,4 x 64,4 mm)	66,0 x 37,7 x 2,8 inches (1676,2 x 959,6 x 70,9 mm)
With stand	53,7 x 33,8 x 14,5 inches (1365,0 x 859,8 x 369,4 mm)	66,0 x 41,1 x 12,5 inches (1676,2 x 1045,6 x 318,4 mm)
Weight		
Without Stand	47,1 lbs (21,4 Kg)	68,7 lbs (31,2 Kg)
With Stand	51,8 lbs (23,5 Kg)	70,5 lbs (32,0 Kg)
Power Requirements (Mexico Only)	110-127V ~ 50/60Hz	
Power Consumption (Mexico Only)	180 W	270 W

Notes

- Design and specifications are subject to change without prior notice.
- The actual appearance of the TV may differ from the images in this manual, depending on the model.
- For information about the power supply, and more information about power consumption, refer to the label attached to the product.
- Typical power consumption is measured according to Energy Star Program requirements for televisions.
- Your TV and its accessories may look different than the product images presented in this manual, depending on the model.

Decreasing power consumption

When you shut the TV off, it enters Standby mode. In Standby mode, it continues to draw a small amount of power. To decrease power consumption, unplug the power cord when you don't intend to use the TV for a long time.

Licenses



HDMI

The terms HDMI and HDMI High-Definition Multimedia Interface, and the HDMI Logo are trademarks or registered trademarks of HDMI Licensing LLC in the United States and other countries.

7. TV Installation

Mounting the TV on a wall



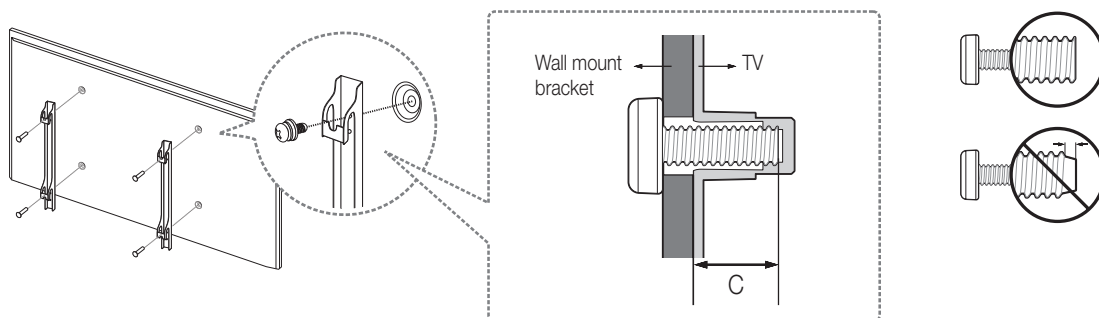
If you mount this TV on a wall, follow the instructions exactly as set out by the manufacturer. Unless it is correctly mounted, the TV may slide or fall and cause serious injury to a child or adult and serious damage to the TV.

Installing the wall mount kit

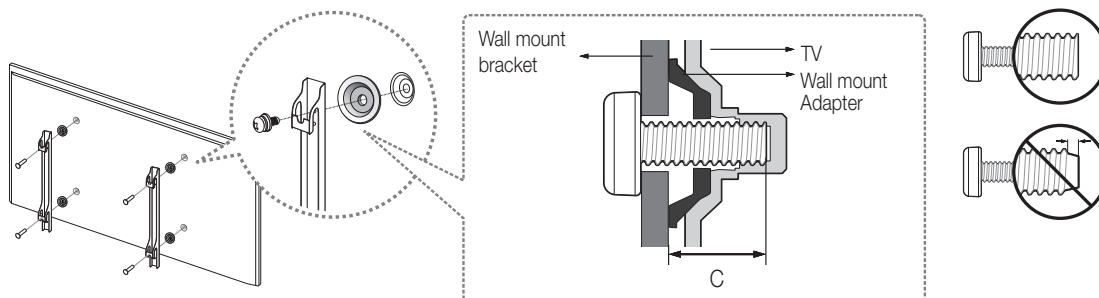
You can mount the TV on the wall using a wall mount kit (sold separately). For models providing wall mount adapters, install them as shown in the figure below before installing the wall mount kit.

- Refer to the installation manual included with the Samsung wall mount kit.

48-60 inch



75 inch



For detailed information about installing the wall mount, see the instructions provided with the wall mount kit. We recommend that you contact a technician for assistance when installing the wall mount bracket. We do not advise you to do it yourself. Samsung Electronics is not responsible for any damage to the product or injury to yourself or others if you choose to install the wall mount on your own.

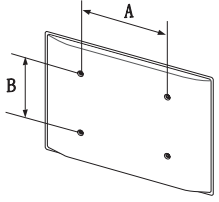
To order the wall mount kit, contact Samsung Customer Care.

VESA wall mount kit notes and specifications

You can install your wall mount on a solid wall perpendicular to the floor. Before attaching the wall mount to surfaces other than plaster board, contact your nearest dealer for additional information. If you install the TV on a ceiling or slanted wall, it may fall and result in severe personal injury.

Standard dimensions for wall mount kits are shown in the table below.

If you are installing a third-party wall mount, note that the length of the screws you can use to attach the TV to the wall mount is shown in column C in the table below.

Product Family	TV size in inches	VESA screw hole specs (A * B) in millimeters	C (mm)	Standard Screw	Quantity	
LED-TV	48	400 X 400	20,7 ~ 21,7	M8	4	
	55		20,3 ~ 21,3			
	60 - 75		21,0 ~ 22,0			



Do not install your wall mount kit while your TV is turned on. This may result in personal injury from electric shock.

- Do not use screws that are longer than the standard dimension or do not comply with the VESA standard screw specifications. Screws that are too long may cause damage to the inside of the TV set.
- For wall mounts that do not comply with the VESA standard screw specifications, the length of the screws may differ depending on the wall mount specifications.
- Do not fasten the screws too firmly. This may damage the product or cause the product to fall, leading to personal injury. Samsung is not liable for these kinds of accidents.
- Samsung is not liable for product damage or personal injury when a non-VESA or non-specified wall mount is used or the consumer fails to follow the product installation instructions.
- Do not mount the TV at more than a 15 degree tilt.
- Always have two people mount the TV onto a wall.

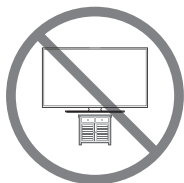
Providing proper ventilation for your TV

When you install your TV, maintain a distance of at least 4 inches between the TV and other objects (walls, cabinet sides, etc.) to ensure proper ventilation. Failing to maintain proper ventilation may result in a fire or a problem with the product caused by an increase in its internal temperature.

When you install your TV with a stand or a wall mount, we strongly recommend you use parts provided by Samsung Electronics only. Using parts provided by another manufacturer may cause difficulties with the product or result in injury caused by the product falling.



Safety Precaution: Securing the TV to the wall to prevent falling



Caution: Pulling, pushing, or climbing on the TV may cause the TV to fall. In particular, ensure your children do not hang on or destabilize the TV. This action may cause the TV to tip over, causing serious injuries or death. Follow all safety precautions provided in the Safety Flyer included with your TV. For added stability and safety, you can purchase and install the anti-fall device as described below.

Preventing the TV from falling

These are general instructions. The brackets, screws, and string are not supplied by Samsung. They must be purchased separately. We suggest consulting an installation service or professional TV installer for specific hardware and anti-fall hardware installation.

☑ The displayed image may differ from your TV, depending on the model.

1. Put the screws into one set of brackets, and then firmly fasten them to the wall. Confirm that the screws are firmly attached to the wall.

☑ You may need additional material such as wall anchors depending on the type of wall.

2. Remove the screws from the back center of the TV, put the screws into a second set of brackets, and then fasten the screws to the TV again.

☑ These screws may not be supplied with the TV. For a 48-75 inch model, purchase M8 screws.

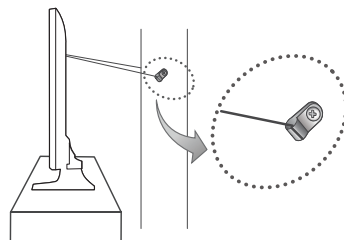
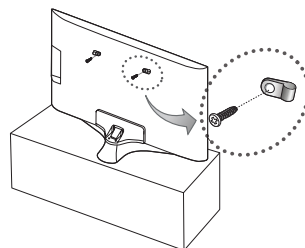
3. Connect the brackets fixed to the TV and the brackets fixed to the wall with a durable, heavy-duty string, and then tie the string tightly.

☑ Install the TV near the wall so that it does not fall backwards.

☑ Connect the string so that the brackets fixed to the wall are at the same height as or lower than the brackets fixed to the TV.

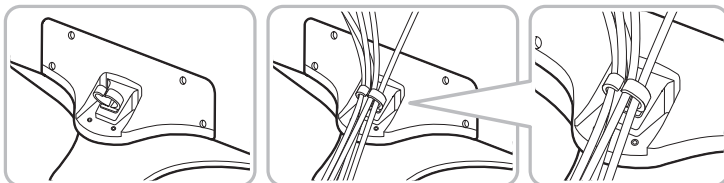
☑ Untie the string before moving the TV.

4. Make sure that all connections are properly secured. Periodically check the connections for any sign of fatigue or failure. If you have any doubt about the security of your connections, contact a professional installer.

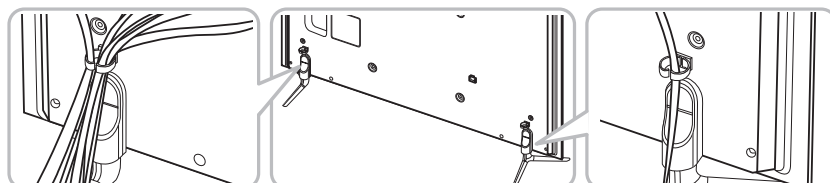


Arranging the cables with the cable guide

48-60 inch





75 inch



¡Advertencia! Instrucciones de seguridad importantes

Lea las instrucciones de seguridad antes de utilizar el televisor.

PRECAUCIÓN
PELIGRO DE DESCARGA ELÉCTRICA. NO ABRIR.
PRECAUCIÓN: A FIN DE REDUCIR EL RIESGO DE DESCARGA ELÉCTRICA, NO RETIRE LA TAPA (NI LA PARTE TRASERA). NO CONTIENE PIEZAS QUE EL USUARIO PUEDA REPARAR. ENCOMIENDE LAS REPARACIONES AL PERSONAL CALIFICADO.

	Este símbolo indica que el dispositivo contiene alto voltaje. Es peligroso establecer cualquier tipo de contacto con cualquier parte interna del producto.
	Este símbolo indica que con este producto se incluye documentación importante relativa a la operación y el mantenimiento.

- Las ranuras y aberturas del gabinete y en la parte posterior o inferior del dispositivo son para proporcionar la ventilación necesaria. A fin de garantizar el funcionamiento confiable de este aparato y para evitar que se recaliente, dichas ranuras y aberturas nunca deben bloquearse ni cubrirse.
 - No coloque este aparato en un espacio cerrado, como una estantería o un gabinete integrado, a menos que se proporcione la ventilación suficiente.
 - No coloque este aparato cerca o sobre un radiador o calefactor, ni en un lugar expuesto a la luz directa del sol.
 - No coloque recipientes (jarrones, etc.) con agua sobre este aparato ya que podría representar riesgo de incendio o descarga eléctrica.
- No exponga este aparato a la lluvia ni lo coloque cerca del agua (cerca de una bañera, lavamanos, piletta de la cocina o recipientes para lavar la ropa ni cerca de una piscina, etc.). Si el aparato se moja accidentalmente, desenchúfelo y comuníquese con un distribuidor autorizado de inmediato.
- Este aparato utiliza pilas. En su comunidad pueden existir normativas ambientales que exijan que deseche las pilas adecuadamente. Comuníquese con las autoridades locales para obtener información sobre disposición y reciclaje.
- No sobrecargue las tomas de pared, los cables de extensión ni los adaptadores más allá de su capacidad, dado que puede provocar un incendio o una descarga eléctrica.
- Los cables de alimentación deben colocarse de forma que no puedan pisarse ni quedar atrapados por objetos encima o contra ellos. Preste especial atención a los extremos del cable en las tomas de pared y en el punto en el que salen del aparato.
- A fin de proteger el aparato contra las tormentas eléctricas o cuando no se lo utiliza durante períodos prolongados, desenchúfelo de la toma de pared y desconecte la antena o el sistema de cable. Eso evitará que el aparato sufra daños por rayos y picos de tensión.
- Antes de conectar el cable de alimentación de CA a la salida del adaptador de CC, asegúrese de que la denominación de voltaje del adaptador de CC se corresponda con el suministro eléctrico local.
- No inserte ningún objeto metálico en las partes abiertas del aparato. Hacerlo puede generar el riesgo de descarga eléctrica.
- Para evitar una descarga eléctrica, nunca toque el interior del aparato. Únicamente un técnico calificado debe abrir el aparato.
- Asegúrese de enchufar el cable de alimentación hasta que esté insertado firmemente. Cuando desconecte el cable de una toma de pared, asegúrese de jalar el enchufe del cable. Nunca desenchufe jalando el cable. No toque el cable de alimentación con las manos mojadas.
- Si el aparato no funciona normalmente, en especial si emite sonidos u olores extraños, desenchúfelo de inmediato y comuníquese con un distribuidor o centro de servicio autorizado.
- Asegúrese de desenchufar el enchufe de la toma si el televisor no se usará o si no va a estar en casa por un período prolongado (en especial cuando niños, ancianos o personas discapacitadas quedarán solas en la casa).
 - El polvo acumulado puede provocar una descarga eléctrica, una fuga de electricidad o un incendio al hacer que el cable de alimentación suelte chispas o calor al deteriorarse el aislamiento.
- Asegúrese de contactarse con un centro de servicio autorizado para obtener información si va a instalar su televisor en un lugar con mucho polvo, temperaturas altas o bajas, altos niveles de humedad, sustancias químicas, o en lugares donde vaya a funcionar las 24 horas del día, como aeropuertos, estaciones de ferrocarril, etc. No hacerlo puede provocar daños graves al televisor.
- Use únicamente un enchufe y una toma de pared con una conexión a tierra adecuada.
 - Una conexión a tierra no adecuada puede provocar una descarga eléctrica o daños al equipo. (Únicamente para los equipos Clase I).

- Para apagar este aparato completamente debe desconectarlo de la toma de pared. Para garantizar que pueda desconectar este aparato rápidamente en caso necesario, asegúrese de que la toma de pared y el enchufe sean fácilmente accesibles.
- No permita que los niños se cuelguen del producto.
- Almacene los accesorios (pilas, etc.) en un lugar fuera del alcance de los niños.
- No instale el producto en un lugar inestable, como un estante flojo, un piso inclinado o un lugar expuesto a la vibración.
- No deje caer el producto ni lo golpee. Si el producto se daña, desconecte el cable de alimentación y comuníquese con un centro de servicio.
- Para limpiar este aparato, desconecte el cable de alimentación de la toma de pared y limpie el aparato con un paño suave y seco. No use sustancias químicas como cera, benceno, alcohol, diluyentes, insecticida, desodorantes ambientales, lubricantes o detergente. Estos productos químicos pueden dañar el aspecto del televisor o borrar las impresiones del producto.

Seguridad de Internet

Samsung toma una serie de medidas para proteger sus Smart TV compatibles con Internet contra incursiones no autorizadas y piratería informática. Por ejemplo, algunas comunicaciones sensibles entre el televisor y los servidores de Internet están cifradas. Además, el sistema operativo del televisor incorpora controles para impedir la instalación de aplicaciones no autorizadas.

A pesar de estas medidas de protección del Smart TV y la información personal, ni los dispositivos conectados a Internet ni las transmisiones son completamente seguros. Por lo tanto, le instamos a tomar medidas de seguridad adicionales para proteger su televisor, asegurar la conexión a Internet y minimizar el riesgo de accesos no autorizados. Estas medidas se indican a continuación:

- Cuando Samsung lance actualizaciones de software para mejorar la seguridad del televisor, deberá instalarlas sin demora. Para recibir automáticamente estas actualizaciones, active **Actualización autom.** en el menú del televisor (**Soporte técnico > Actualización de software > Actualización autom.**). Cuando hay una actualización disponible, aparece un mensaje emergente en la pantalla del televisor. Acepte la descarga del software y la actualización seleccionando **Sí** cuando se le solicite. Tome las medidas necesarias para asegurar su enrutador y su red inalámbrica. El manual del enrutador le proporcionará información adicional sobre cómo implementar las siguientes medidas:
 - Asegure la configuración de administración del enrutador inalámbrico con una contraseña exclusiva para evitar cambios no autorizados en la configuración de la seguridad.

- No exponga este aparato a goteos ni salpicaduras.
- No deseche las pilas en el fuego.
- No genere un cortocircuito, desensamble ni recaliente las pilas.
- Existe el riesgo de explosión si reemplaza las pilas usadas del control remoto por otras de un tipo incorrecto. Reemplácelas únicamente por el mismo tipo o un tipo equivalente.
- **ADVERTENCIA - A FIN DE EVITAR QUE SE DISEMINE EL FUEGO, MANTENGA LAS VELAS O LAS LLAMAS ABIERTAS ALEJADAS DEL PRODUCTO EN TODO MOMENTO.**
- Tenga cuidado al tocar el televisor si ha estado encendido por un tiempo. Algunas partes pueden estar calientes.



- Implemente un cifrado estándar (por ejemplo, cifrado WPA2) en su enrutador inalámbrico para asegurar la señal de la red inalámbrica.
- Asegure el acceso a su red inalámbrica con una contraseña difícil de adivinar.
- Confirme que la configuración del firewall del enrutador (si tiene uno instalado) está habilitada.
- Asegúrese de que todos sus dispositivos conectados a Internet estén protegidos por el firewall de la red.
- Si su enrutador o módem tiene un botón de modo de espera, utilícelo para desconectar su red doméstica de Internet cuando no la utilice.
- Utilice contraseñas seguras para todas sus cuentas de Internet (Netflix, Facebook, Skype, etc.). Si su televisor tiene una cámara, repliéguela en el marco del televisor cuando no la utilice. De esta manera la cámara no está operativa.
- Si en la pantalla del televisor aparecen mensajes inesperados que le piden permiso para vincular un dispositivo o habilitar una sesión remota, NO lo acepte.
- No visite sitios web sospechosos ni instale programas que no considere seguros. Recomendamos a los usuarios que instalen únicamente las aplicaciones autorizadas que proporciona Samsung a través de Samsung Smart Hub.

Las figuras e ilustraciones de este Manual del usuario se ofrecen como referencia solamente y pueden ser distintas del aspecto real del producto. El diseño y las especificaciones del producto están sujetos a cambios sin previo aviso.

Antes de usar el equipo lea este manual para evitar fallas y guarde para futuras referencias.

Funciones de su nuevo televisor

Smart Hub

Este televisor cuenta con Smart Hub, un centro de entretenimiento multi propósito. Con Smart Hub puede navegar por la web o descargar y ejecutar aplicaciones. Además, puede ver o reproducir archivos de fotos, video y música almacenados en dispositivos externos.

☞ Consulte el e-Manual para obtener más detalles.

e-Manual

Obtenga ayuda del detallado manual del usuario en pantalla incorporado a su televisor.

Contenido

1. Contenido del paquete

2. Configuración inicial

3. El control remoto

4. El e-Manual

5. Solución de problemas y mantenimiento

- 9 Solución de problemas
- 10 Solución de problemas de la red
- 11 Cómo obtener soporte remoto para el televisor
- 12 Sensor Eco y brillo de la pantalla
- 12 Advertencia de imagen fija
- 12 Cuidado del televisor

6. Especificaciones y otra información

- 13 Especificaciones
- 14 Licencias

7. Instalación del televisor

- 15 Instalación del televisor en la pared
- 16 Ventilación adecuada del televisor
- 17 Precaución de seguridad: Fijación del televisor a la pared para evitar caídas
- 17 Disposición de los cables con la guía de cables

1. Contenido del paquete

Asegúrese de que los siguientes elementos estén incluidos con su televisor. Si falta algún elemento, comuníquese con su distribuidor.

- Control remoto & pilas (AAA x 2)
- Manual del usuario
- Tarjeta de garantía / Guía de información legal
- Cable de alimentación



Guía de cables
(modelos de 48-60 pulgadas: 1EA)
(modelos de 75 pulgadas: 2EA)



Adaptador del montaje de pared
(modelos de 75 pulgadas: 4EA)

- ☑ Los colores y las formas pueden variar según el modelo.
- ☑ Los cables no incluidos pueden adquirirse por separado.
- ☑ Verifique que no haya accesorios ocultos en los materiales de empaque cuando abra la caja.



Las pantallas se pueden dañar si se ejerce presión directa sobre ellas al manejarlas incorrectamente. Asegúrese de sujetar los bordes de la pantalla al levantar el televisor, como se muestra en la figura.



2. Configuración inicial

La primera vez que encienda el televisor, se iniciará inmediatamente la configuración inicial. Durante la configuración inicial, el televisor se conecta con su red local, implementa los acuerdos de Smart Hub, se conecta a la fuente de su señal de TV en vivo y configura su receptor de cable o decodificador.

Información necesaria


Tenga a mano la siguiente información antes de encender el televisor por primera vez:

- Su contraseña de red inalámbrica. (Asegúrese de que la red esté encendida).
- Su código postal o Zip.
- El nombre y la ubicación de su proveedor de cable o satélite (si utiliza alguno).

Acceso a Internet

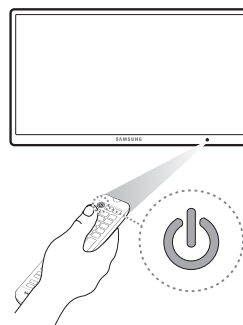
El televisor debe estar conectado a Internet para usar las Funciones Smart. Si tiene una red inalámbrica, antes de comenzar la configuración inicial confirme que el enrutador de su red funciona. Si tiene una red cableada, conecte el puerto LAN del televisor a la red con un cable Ethernet antes de comenzar (cable CAT 7 preferentemente).

Ejecución de la configuración inicial

1. Apunte el control remoto al televisor.
2. Presione el botón  del control remoto para encender el televisor y, luego, siga las instrucciones en pantalla.

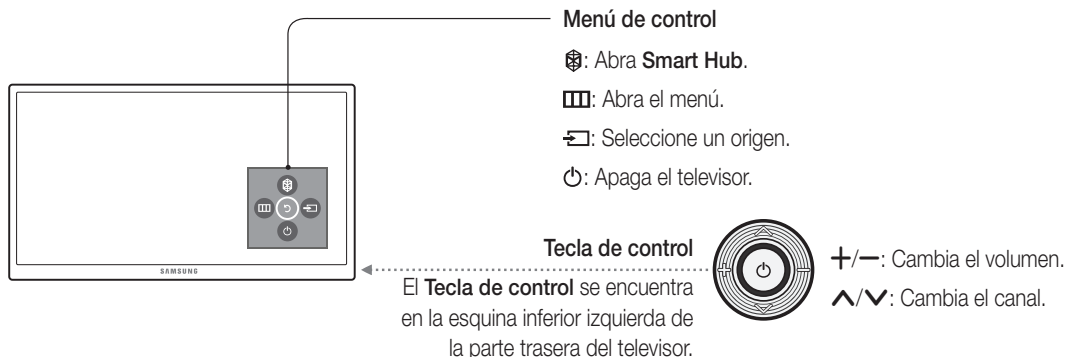
Para obtener más información sobre el uso del control remoto, consulte "El control remoto" en la página 7.

Para saber más acerca de cómo operar el televisor y sus funciones Smart, inicie el e-Manual incorporado en el televisor después de haber completado la configuración inicial. Para obtener información sobre el e-Manual, consulte "El e-Manual" en la página 8.



Uso del controlador del televisor

Puede usar el controlador del televisor que está en la parte trasera en vez del control remoto para manejar la mayoría de las funciones de su televisor. puede cambiar el canal o ajustar el volumen al presionar el joystick de control. Cuando usa Smart Hub o el menú del televisor, o selecciona una fuente, mueva el joystick de control hacia arriba, abajo, la izquierda o la derecha para mover el cursor. Presione el joystick de control para seleccionar o activar el elemento resaltado por el cursor.



Uso del botón SOURCE para alternar entre fuentes de video

Presione el botón **SOURCE** para alternar entre los dispositivos externos conectados al televisor. Por ejemplo, para cambiar a una consola de juegos conectada al segundo conector HDMI, presione el botón **SOURCE**. Aparece la lista **Origen** en la parte superior de la pantalla. Desde la lista **Origen**, seleccione **HDMI2**.

-  Los nombres del conector pueden variar según el producto elegido.

3. El control remoto

Enciende o apaga el televisor.

: Active **Modo Fútbol** para una experiencia óptima al ver deportes.

Seleccióna canales digitales adicionales emitidos por la misma emisora digital. Por ejemplo, para seleccionar el canal '54-3', presione '54' y, luego, presione '-' y '3'.

Muestra las aplicaciones de **Smart Hub**. (Consulte el capítulo del e-Manual, **Funciones Smart > Smart Hub**.)

Muestra las funciones usadas con más frecuencia.

(**Entrar**): Presione este botón para seleccionar o ejecutar el elemento resaltado.

Mueve el cursor, seleccióna los elementos del menú en pantalla y cambia los valores que se ven en el menú del televisor.

Utilice estos botones de acuerdo con las indicaciones en la pantalla del televisor.

Utilice estos botones con una función específica siguiendo las indicaciones de la pantalla del televisor.

Muestra y seleccióna las fuentes de video disponibles.

Regresa al canal anterior.

Muestra la Guía electrónica de programas (EPG).

Muestra información en la pantalla del televisor.

E-MANUAL / **EXTRA** / **SEARCH** / **PIC SIZE** / **PICTURE** / **CC**

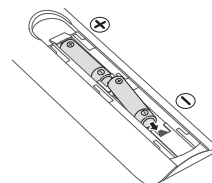
E-MANUAL: Visualización del e-Manual.
SEARCH: Inicia la función Buscar.
EXTRA: Muestra información acerca del programa actual.
CC: Controla el decodificador de subtítulos y muestra subtítulos en la pantalla.
P.SIZE / PIC SIZE: Cambia el tamaño de la imagen.
P.MODE / PICTURE: Seleccione **Modo de Imagen**.
S.MODE: Muestra una lista de modos de sonido y le permite cambiar el modo.

- Los nombres de los botones anteriores pueden ser diferentes de los reales.
- El control remoto puede variar dependiendo del modelo.
- Este control remoto tiene puntos Braille en los botones de encendido, canales, volumen y Enter y puede ser utilizado por personas con discapacidades visuales.

Instalación de las pilas del control remoto

Haga coincidir la polaridad de las pilas con los símbolos del compartimiento de las pilas.

- Utilice el control remoto a menos de 23 pies del televisor.
- La luz brillante puede afectar el funcionamiento del control remoto. Evite utilizarlo cerca de luces fluorescentes brillantes o carteles de neón.
- El color y la forma del control remoto pueden variar según el modelo.



4. El e-Manual




El e-Manual incorporado contiene información sobre las funciones clave de su televisor.

- ☑ Puede descargar y ver una versión para imprimir del e-Manual en el sitio web de Samsung.



Visualización del e-Manual:

- En el control remoto estándar, presione el botón **E-MANUAL**.
- En el menú del televisor, seleccione **Soporte técnico > e-Manual**.

Uso de los botones disponibles en la pantalla principal del e-Manual

-  (**Buscar**): Seleccione un elemento de los resultados de la búsqueda para cargar la página correspondiente.
-  (**Índice**): Seleccione una palabra clave para navegar hasta la página correspondiente.
-  (**Temas consultados recientemente**): Seleccione un tema de la lista de temas recién vistos.

Acceso a la pantalla del menú asociado desde una página de tema del e-Manual

-  (**Int. Ahora**): Acceda al elemento del menú asociado y pruebe la función directamente.
-  (**Vínculo**): Acceda a un tema al que se hace referencia en una página del e-Manual.

Acceso al tema asociado del e-Manual desde una pantalla de menú

Presione el botón **E-MANUAL** del control remoto para leer el tema del e-Manual acerca de una función de menú de la pantalla actual.

- ☑ Desde algunas pantallas de menú no se puede acceder al e-Manual.

Actualización del e-Manual a la última versión

Puede actualizar el e-Manual de la misma manera que actualiza aplicaciones.

5. Solución de problemas y mantenimiento

Solución de problemas

Si cree que el televisor tiene un problema, revise primero esta lista de posibles problemas y soluciones. Como alternativa, revise también la sección Solución de problemas del e-Manual. Si no se aplica ninguna de las sugerencias para la solución de problemas, visite www.samsung.com/support o llame al Servicio al Cliente de Samsung.

- ☑ Para obtener información detallada sobre la solución de los problemas, vea los videos correspondientes en www.samsung.com/spsn.
- ☑ Este panel LED TFT está formado por un panel compuesto de subpíxeles que requieren una tecnología sofisticada para producirse. No obstante, es posible que existan algunos píxeles brillantes u oscuros en la pantalla. Estos píxeles no influirán en el desempeño del producto.
- ☑ Para mantener su televisor en óptimas condiciones, actualícelo al software más reciente. Use las funciones de Actualizar ahora o Actualización automática del menú del televisor (**MENU > Soporte técnico > Actualización de software > Actualizar ahora** o **MENU > Soporte técnico > Actualización de software > Actualización autom.**).

El televisor no se enciende.

- Verifique que el cable de alimentación de CA esté bien conectado en la toma de pared y en el televisor.
- Asegúrese de que la toma de pared funcione.
- Confirme que las pilas del control remoto estén en buenas condiciones. Si no lo están, reemplácelas.
- Intente con presionar el botón de encendido del televisor para asegurarse de que el problema no esté en el control remoto. Si el televisor se enciende, consulte "El control remoto no funciona" a continuación.
- Si el televisor está conectado a una antena, verifique las conexiones.
- Si el televisor está conectado a un receptor de cable o decodificador, asegúrese de que esté encendido.

No hay imagen ni video.

- Verifique las conexiones de los cables. Desconecte y vuelva a conectar todos los cables del televisor y de los dispositivos externos.
- Configure las salidas de video de los dispositivos externos (receptor de cable/decodificador, DVD, Blu-ray, etc.) de modo que coincidan con las conexiones de la entrada del televisor. Por ejemplo, si la salida de un dispositivo externo es HDMI, se debe conectar a una entrada HDMI en el televisor.
- Verifique que los dispositivos externos estén encendidos.
- Asegúrese de seleccionar la fuente de entrada correcta.
- Reinicie el dispositivo conectado desenchufando y volviendo a enchufar el cable de alimentación del dispositivo.

El control remoto no funciona.

- Cambie las pilas del control remoto. Asegúrese de que las pilas estén instaladas con sus polos (+/-) en la dirección correcta.
- Limpie la ventana de transmisión del sensor en el control remoto.
- Intente apuntar el control remoto directamente al televisor desde una distancia de 5 a 6 pies.

El control remoto del receptor de cable o decodificador no enciende ni apaga el televisor, ni ajusta el volumen.

- Programe el control remoto del receptor de cable/decodificador para que haga funcionar el televisor. Consulte el manual del usuario del receptor de cable/decodificador para conocer el código del televisor SAMSUNG.

Solución de problemas de la red

Cómo mejorar la señal inalámbrica

Coloque el enrutador inalámbrico, el módem inalámbrico o el punto de acceso en una ubicación central.

Evite colocarlo en un rincón.

Casa de una planta



Posición no adecuada del enrutador



Posición recomendada del enrutador

Casa de varias plantas



Posición no adecuada del enrutador



Posición recomendada del enrutador

Agregación de un repetidor inalámbrico

Use un repetidor inalámbrico para reforzar instantáneamente la intensidad de la señal inalámbrica. Coloque el repetidor a mitad de camino entre el enrutador inalámbrico y el televisor.

Casa de una planta



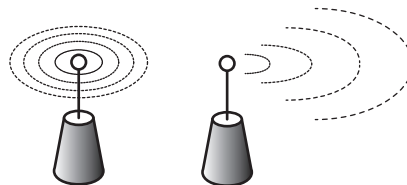
Casa de varias plantas



- Enrutador inalámbrico
- Repetidor inalámbrico

Reducción de la interferencia inalámbrica

La tecnología inalámbrica más común, 802.11g (wireless-G), funciona a una frecuencia de 2.4 GHz. Esta frecuencia es ampliamente usada por muchos teléfonos inalámbricos, hornos de microondas, monitores de bebés, puertas de garajes y otros dispositivos inalámbricos. Reduzca la interferencia evitando los dispositivos inalámbricos que utilizan la frecuencia 2.4 GHz. En su lugar, use dispositivos que se comunican a través de la frecuencia 5.0 GHz.



Wi-Fi intermitente

- Verifique la distancia entre el módem/enrutador y el televisor. La distancia no debe superar los 50 pies (15.2 metros).
- Verifique que no haya obstáculos entre el televisor y el enrutador/módem.
(La intensidad de la señal Wi-Fi puede verse reducida por aparatos, teléfonos inalámbricos, paredes de piedra/chimeneas, etc.)
- Verifique que el cable que conecta el módem al enrutador (si utiliza un módem o un enrutador independientes) esté en buen estado. Si no es así, reemplace el cable.
- Conecte el televisor al módem/enrutador con un cable CAT 7 e intente configurar una conexión de red cableada.
(**MENU > Red > Configuración de red**).
- Verifique **Estado de red** (**MENU > Red > Estado de red**) para ver si la dirección IP no es válida, por ejemplo, 169.x.x.x. Si es así, comuníquese con su ISP para obtener una IP válida y solicítele que verifique la conexión entre su módem y su enrutador y también la conexión entre estos e Internet.
- Si la dirección Mac es válida, comuníquese con su ISP y solicítele que reinicie su circuito de red para volver a registrar la dirección MAC de su nuevo módem/enrutador y el televisor.

Problemas con Netflix

- Cambie el DNS a 8.8.8.8. Seleccione **MENU > Red > Estado de red > Ajustes IP > Ajuste DNS > Ingresar en forma manual > Servidor DNS** > ingrese 8.8.8.8 > **Aceptar**.
- Verifique que el ESN para Netflix sea válido. (Vaya a **MENU > Soporte técnico > Contacto con Samsung**) Reinicie Netflix seleccionando **MENU > Smart Hub > Restablecer Smart Hub**.

Mensajes de error de Smart Hub

- Reinicie Smart Hub seleccionando **MENU > Smart Hub > Restablecer Smart Hub**.
- Actualice el software del televisor (**MENU > Soporte técnico > Actualización de software**).

Cómo obtener soporte remoto para el televisor

El servicio de soporte remoto de Samsung le ofrece soporte personalizado con un técnico de Samsung que de manera remota puede:

- Diagnosticar su televisor
- Ajustar la configuración de su televisor
- Restablecer los parámetros de fábrica de su televisor
- Instalar las actualizaciones de firmware recomendadas

¿Cómo funciona el soporte técnico remoto?

Puede obtener fácilmente la asistencia remota de un técnico de Samsung para su televisor:

1. Comuníquese con el Centro de contacto de Samsung y solicite soporte remoto.
2. Abra el menú en el televisor y vaya a la sección **Soporte técnico**.
3. Seleccione **Administración remota** y acepte los acuerdos de servicio. Cuando aparezca la pantalla de PIN, proporcione el número PIN al agente.
4. El agente accederá a su televisor. ¡Listo!

Sensor Eco y brillo de la pantalla



El Sensor Eco ajusta automáticamente el brillo del televisor. Esta función mide el nivel de luz de la habitación y optimiza automáticamente el nivel de brillo del televisor para reducir el consumo de energía. Si desea desactivar esta función, vaya a **MENU > Sistema > Solución Eco > Sensor Eco**.

- ☑ Si la pantalla está demasiado oscura mientras mira televisión en un ambiente oscuro, puede deberse al **Sensor Eco**.
- ☑ No bloquee el sensor con ningún objeto. Puede disminuir el brillo de la imagen.

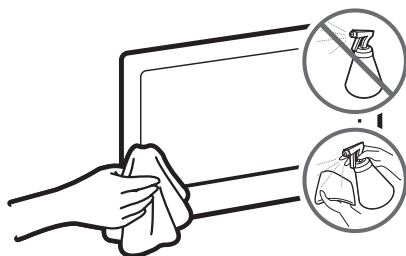
Advertencia de imagen fija

Evite visualizar imágenes fijas (como archivos de imágenes jpeg) o elementos de imágenes fijas (como logotipos de canales de TV, barras bursátiles o de noticias en la parte inferior de la pantalla, etc.) o programas en formato de imagen panorámica o de 4:3 en la pantalla. La visualización constante de imágenes fijas puede causar el desgaste de la imagen en la pantalla LED, lo que afecta la calidad de la imagen. Para reducir el riesgo de este efecto adverso, siga las recomendaciones indicadas a continuación:

- Evite visualizar el mismo canal de TV por períodos prolongados.
- Siempre trate de visualizar cualquier imagen en la pantalla completa. Utilice el menú de formatos de imagen del televisor para seleccionar el que coincida mejor.
- Reduzca el brillo y el contraste para evitar la aparición de imágenes fantasma.
- Utilice todas las funciones del televisor diseñadas para reducir la retención de imágenes y el desgaste de la pantalla. Para obtener más detalles consulte el e-Manual.

Cuidado del televisor

- ☑ Si se colocó un autoadhesivo en la pantalla del televisor, al extraerlo pueden quedar restos. Limpie los restos antes de mirar televisión.
- ☑ La parte exterior y la pantalla del televisor podrían rayarse durante la limpieza. Asegúrese de limpiar la parte exterior y la pantalla utilizando un paño suave para evitar que se rayen.



No rocíe agua ni líquidos directamente sobre el televisor. Cualquier líquido que ingrese al producto puede ocasionar fallas, un incendio o una descarga eléctrica.

Apague el televisor y elimine suavemente manchas y huellas de dedos de la pantalla con un paño de microfibras. Limpie el cuerpo del televisor con un paño suave humedecido con una pequeña cantidad de agua. No utilice líquidos inflamables (como benceno, solventes, etc.) ni agentes limpiadores. Para eliminar manchas difíciles, rocíe una pequeña cantidad de limpiador de pantallas en el paño y, luego, use el paño para limpiar las manchas.

6. Especificaciones y otra información

Especificaciones

Resolución de pantalla	1920 x 1080	
Consideraciones ambientales		
Temperatura de funcionamiento	10°C a 40°C (50°F a 104°F)	
Humedad de funcionamiento	10% a 80%, sin condensación	
Temperatura de almacenamiento	-20°C a 45°C (-4°F a 113°F)	
Humedad de almacenamiento	5% a 95%, sin condensación	
Sonido (Salida)	20 W	
Nombre del modelo	UN48J6300	UN55J6300
Tamaño de pantalla (Diagonal)	Clase 48" (47,6 pulgadas medidas en diagonal)	Clase 55" (54,6 pulgadas medidas en diagonal)
Dimensiones (An x Al x Pr)		
Cuerpo principal	42,3 x 24,4 x 2,5 pulgadas (1075,8 x 620,4 x 63,5 mm)	48,4 x 27,8 x 2,5 pulgadas (1230,6 x 707,4 x 64,0 mm)
Con el soporte	42,3 x 26,8 x 12,2 pulgadas (1075,8 x 681,7 x 310,5 mm)	48,4 x 30,3 x 12,2 pulgadas (1230,6 x 770,6 x 310,5 mm)
Peso		
Sin el soporte	24,9 lbs (11,3 Kg)	34,6 lbs (15,7 Kg)
Con el soporte	27,1 lbs (12,3 Kg)	36,8 lbs (16,7 Kg)
Requisitos de electricidad (solo México)	110-127V ~ 50/60Hz	
Consumo de energía (solo México)	125 W	151 W
Nombre del modelo	UN60J6300 / UN60J6350	UN75J6300 / UN75J6350
Tamaño de pantalla (Diagonal)	Clase 60" (60 pulgadas medidas en diagonal)	Clase 75" (74,5 pulgadas medidas en diagonal)
Dimensiones (An x Al x Pr)		
Cuerpo principal	53,7 x 30,9 x 2,5 pulgadas (1365,0 x 786,4 x 64,4 mm)	66,0 x 37,7 x 2,8 pulgadas (1676,2 x 959,6 x 70,9 mm)
Con el soporte	53,7 x 33,8 x 14,5 pulgadas (1365,0 x 859,8 x 369,4 mm)	66,0 x 41,1 x 12,5 pulgadas (1676,2 x 1045,6 x 318,4 mm)
Peso		
Sin el soporte	47,1 lbs (21,4 Kg)	68,7 lbs (31,2 Kg)
Con el soporte	51,8 lbs (23,5 Kg)	70,5 lbs (32,0 Kg)
Requisitos de electricidad (solo México)	110-127V ~ 50/60Hz	
Consumo de energía (solo México)	180 W	270 W

Notas

- El diseño y las especificaciones pueden cambiar sin previo aviso.
- El aspecto real de su televisor puede ser distinto de las imágenes de este manual, según el modelo.
- Para obtener información sobre la fuente de alimentación y el consumo de energía, consulte la etiqueta adherida al producto.
- El consumo de electricidad típico se mide de acuerdo con los requisitos del Programa Energy Star para televisores.
- Su televisor y los accesorios pueden diferir de las imágenes del producto que se presentan en este manual, dependiendo del modelo.

Reducción del consumo de energía

Cuando el televisor se apaga, entra en modo en espera. En el modo en espera, continúa consumiendo una pequeña cantidad de energía. Para disminuir el consumo de energía desenchufe el cable de alimentación cuando no vaya a usar el televisor durante un tiempo prolongado.

Licencias



HDMI

The terms HDMI and HDMI High-Definition Multimedia Interface, and the HDMI Logo are trademarks or registered trademarks of HDMI Licensing LLC in the United States and other countries.

7. Instalación del televisor

Instalación del televisor en la pared



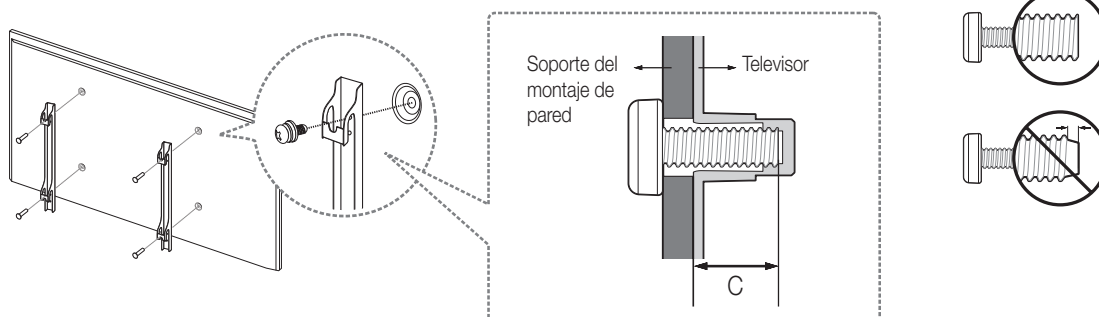
Si instala este televisor en una pared, siga exactamente las instrucciones establecidas por el fabricante. A menos que se instale correctamente, el televisor puede deslizarse o caerse y provocar lesiones graves a niños o adultos y daños importantes al televisor.

Instalación del soporte de pared

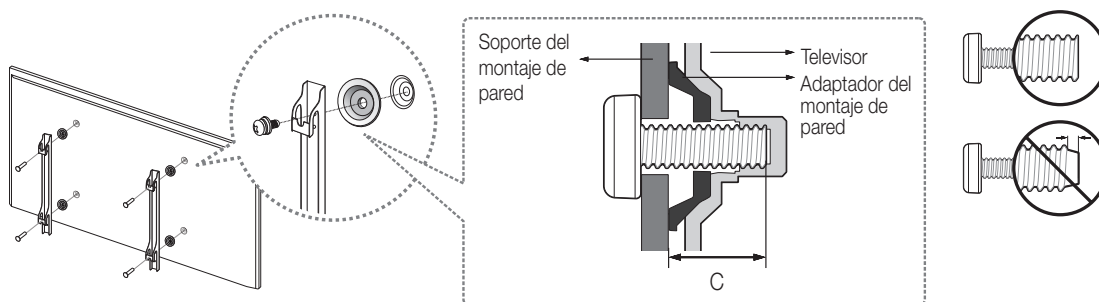
Puede instalar el televisor en una pared con el soporte de pared (se vende por separado). Para modelos que suministran adaptadores para el soporte de pared, instálelos como se muestra en la figura siguiente antes de instalar el soporte de pared.

☑ Consulte el manual de instalación provisto con el soporte de pared Samsung.

48-60 Pulgadas



75 Pulgadas



Si desea obtener información detallada sobre la instalación del soporte de pared, consulte las instrucciones provistas con el kit de montaje de pared. Le sugerimos que se ponga en contacto con un técnico para obtener asistencia al instalar el soporte de pared. No recomendamos que lo haga usted mismo. Samsung Electronics no se hace responsable de los daños causados al producto o al usuario si se ha optado por instalar el montaje de pared por su cuenta.

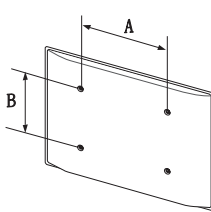
Para solicitar un kit de montaje de pared, comuníquese con el Centro de atención al cliente de Samsung.

Especificaciones y notas del soporte de pared VESA

Puede instalar el soporte de pared en una pared sólida, perpendicular al suelo. Antes de conectar el soporte de pared a superficies distintas de una placa de yeso, comuníquese con su distribuidor más cercano para obtener información adicional. Si instala el televisor en el techo o en una pared inclinada, puede caer y causar graves lesiones personales.

Las dimensiones estándar de los soportes de pared se muestran en la tabla que sigue.

Si instala un soporte de pared de terceros, tenga en cuenta que la longitud de los tornillos que puede usar para ajustar el televisor en el soporte se muestra en la columna C de la siguiente tabla.

Familia de producto	Tamaño del televisor en pulgadas	Especificaciones de orificios de tornillos VESA (A * B) en milímetros	C (mm)	Tornillo estándar	Cantidad	
TV LED	48	400 X 400	20,7 ~ 21,7	M8	4	
	55		20,3 ~ 21,3			
	60 - 75		21,0 ~ 22,0			



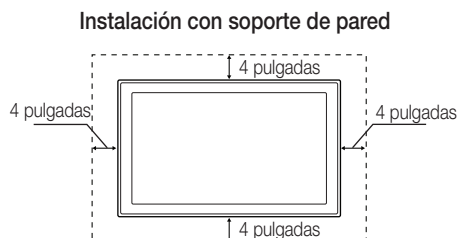
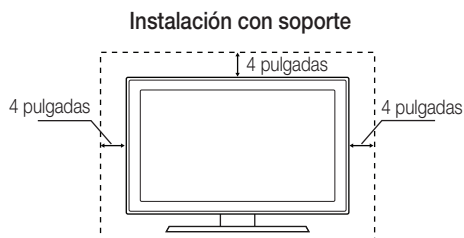
No instale el soporte de pared con el televisor encendido. Se podría producir una descarga eléctrica con riesgo de causar lesiones personales.

- No use tornillos con una longitud superior a la medida estándar o que no cumplan con las especificaciones de tornillos estándar VESA. Los tornillos que son demasiado largos pueden causar daños en el interior del televisor.
- Para soportes de pared que no cumplen con las especificaciones de tornillos estándar VESA, la longitud de estos puede variar dependiendo de las especificaciones del soporte de pared.
- No apriete excesivamente los tornillos. Podría dañar el producto o provocar su caída con riesgo de causar lesiones personales. Samsung no se hace responsable de este tipo de accidentes.
- Samsung no se hace responsable de daños o lesiones personales cuando se usa un soporte de pared que no cumple con las especificaciones VESA o si el cliente no sigue las instrucciones de instalación del producto.
- No instale el televisor con una inclinación de más de 15 grados.
- Siempre son necesarias dos personas para instalar el televisor en la pared.

Ventilación adecuada del televisor

Al instalar el televisor, deje una distancia de al menos 4 pulgadas entre el televisor y otros objetos (paredes, laterales del gabinete, etc.) para asegurar una ventilación adecuada. No mantener una ventilación adecuada puede tener como consecuencia un incendio o un problema con el producto causados por un aumento en su temperatura interna.

Cuando utiliza un soporte o un soporte de pared para instalar su televisor, le recomendamos que use únicamente las piezas proporcionadas por Samsung Electronics. Si utiliza piezas proporcionadas por otro fabricante, podría tener problemas con el producto o sufrir una lesión debido a la caída del producto.



Precaución de seguridad: Fijación del televisor a la pared para evitar caídas

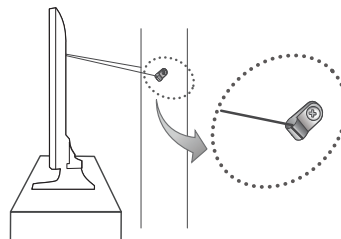
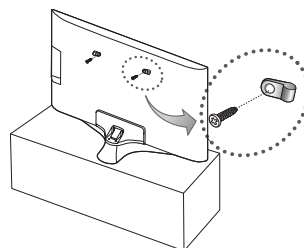


Precaución: Jalar el televisor, empujarlo o colgarse de él puede provocar su caída. En especial, impida que los niños se cuelguen del televisor o lo desestabilicen. El televisor podría caerse sobre ellos y causarles lesiones graves o incluso la muerte. Siga las precauciones de seguridad del folleto de seguridad incluido con el televisor. Para mejorar la estabilidad y la seguridad, puede adquirir un dispositivo antivuelco e instalarlo como se explica a continuación.

Para impedir que el televisor se caiga

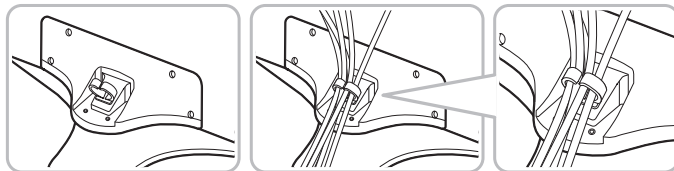
Estas instrucciones son de carácter general. Samsung no suministra los soportes, los tornillos ni la cadena. Deberá adquirirlos por separado. Le recomendamos que consulte a un servicio de instalación o a un instalador de televisores profesional para instalar el hardware específico y el hardware anticaídas.

- ☑ La imagen visualizada puede diferir de su televisor según el modelo.
- 1. Coloque los tornillos en un juego de soportes y, luego, ajústelos con firmeza a la pared. Confirme que los tornillos estén bien fijados a la pared.
 - ☑ Es posible que necesite materiales adicionales, como anclajes, según el tipo de pared.
- 2. Quite los tornillos de la parte central posterior del televisor, colóquelos en el segundo juego de soportes y, luego, vuelva a ajustar los tornillos en el televisor.
 - ☑ Es posible que estos tornillos no se suministren con el televisor. Para un modelo de 48-75 pulgadas, adquiera tornillos M8.
- 3. Conecte los soportes fijados al televisor y los soportes fijados a la pared con una cadena duradera y resistente y ténsela firmemente.
 - ☑ Instale el televisor cerca de la pared para evitar que se caiga hacia atrás.
 - ☑ Conecte la cadena de modo que los soportes fijados a la pared estén a la misma altura o más bajos que los fijados al televisor.
 - ☑ Cuando desee mover el televisor deberá desatar la cadena.
- 4. Verifique que todas las conexiones estén bien aseguradas. Revíselas periódicamente para detectar cualquier signo de fatiga o falla. Si tiene alguna duda sobre la seguridad de sus conexiones, comuníquese con un instalador profesional.

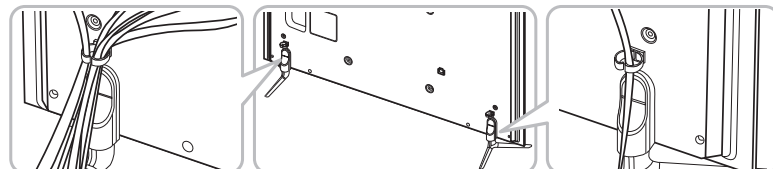


Disposición de los cables con la guía de cables

48-60 Pulgadas



75 Pulgadas



**Contact SAMSUNG WORLD WIDE**

If you have any questions or comments relating to Samsung products, please contact the SAMSUNG customer care center.

Comuníquese con SAMSUNG WORLD WIDE

Si desea hacernos alguna pregunta o comentario en relación con los productos de Samsung, comuníquese con nuestro centro de atención al cliente de SAMSUNG.

Country	Customer Care Center ☎	Web Site
MEXICO	01-800-SAMSUNG (726-7864) Dirección: General Mariano Escobedo 476 Piso 8 Col. Anzures Delegación Miguel Hidalgo, Distrito Federal CP 11590	www.samsung.com/mx/support
ARGENTINE	0800-555-SAMS(7267)	www.samsung.com.ar
URUGUAY	0800-SAMS(7267)	www.samsung.com.ar
PARAGUAY	0800-11-SAMS(7267)	www.samsung.com.ar
BRAZIL	0800-124-421 (Demais cidades e regiões) 4004-0000 (Capitais e grandes centros)	www.samsung.com/br/support
CHILE	800-SAMSUNG(726-7864)	www.samsung.com/cl/support
BOLIVIA	800-10-7260	www.samsung.com/cl/support
COLOMBIA	Bogotá en el 600 12 72 Sin costo en todo el país 01 8000 112 112 Y desde tu celular #726	www.samsung.com/co
COSTA RICA	00-800-1-SAMSUNG (726-7864)	www.samsung.com/latin/support (Spanish) www.samsung.com/latin_en/support (English)
DOMINICAN REPUBLIC	1-800-751-2676	www.samsung.com/latin/support (Spanish) www.samsung.com/latin_en/support (English)
ECUADOR	1-800-SAMSUNG (72-6786)	www.samsung.com/latin/support (Spanish) www.samsung.com/latin_en/support (English)
EL SALVADOR	8000-SAMSUNG (726-7864)	www.samsung.com/latin/support (Spanish) www.samsung.com/latin_en/support (English)
GUATEMALA	1-800-299-0033	www.samsung.com/latin/support (Spanish) www.samsung.com/latin_en/support (English)
HONDURAS	800-2791-9111	www.samsung.com/latin/support (Spanish) www.samsung.com/latin_en/support (English)
JAMAICA	1-800-SAMSUNG (726-7864)	www.samsung.com/latin_en/support (English)
NICARAGUA	001-800-5077267	www.samsung.com/latin/support (Spanish) www.samsung.com/latin_en/support (English)
PANAMA	800-0101	www.samsung.com/latin/support (Spanish) www.samsung.com/latin_en/support (English)
PERU	0800-777-08	www.samsung.com/pe/support
PUERTO RICO	1-800-682-3180	www.samsung.com/latin/support (Spanish) www.samsung.com/latin_en/support (English)
TRINIDAD & TOBAGO	1-800-SAMSUNG (726-7864)	www.samsung.com/latin/support (Spanish) www.samsung.com/latin_en/support (English)
VENEZUELA	0-800-SAMSUNG (726-7864)	www.samsung.com/ve/support

(Sólo Mexico)

IMPORTADO POR : SAMSUNG ELECTRONICS MÉXICO S.A. DE C.V.

GENERAL MARIANO ESCOBEDO 476 PISO 8

COL. ANZURES, DELEGACIÓN MIGUEL HIDALGO MÉXICO, DISTRITO FEDERAL C.P. 11590

TEL : 01 (55) 5747-5100 / 01 800 726 7864

© 2015 Samsung Electronics Co., Ltd. All rights reserved.



BN68-07150S-01