

SAMSUNG

SÉRIE SERIE 45

Téléviseur à DEL

4000

5003

guide de l'utilisateur

Les figures et illustrations du présent guide d'utilisation ne sont fournies qu'à titre de référence. L'apparence réelle du produit pourrait être différente. La conception et les spécifications du produit peuvent être modifiées sans préavis.

Remarques importantes sur la garantie relative au format de l'image du téléviseur

Le format écran large des écrans DEL 16:9, soit le rapport hauteur/largeur de l'image est conçu principalement pour les vidéos plein écran à écran large. Les images affichées devraient être en format écran large 16:9 ou agrandi afin de remplir l'écran si votre modèle offre cette caractéristique et que les images sont constamment en mouvement. L'affichage de graphiques et d'images fixes, comme les barres noires des vidéos et émissions de télévision en format standard non agrandi, doit être limité au maximum à 5 % du temps d'écoute hebdomadaire. De plus, il faut limiter l'affichage des autres images et textes fixes, comme les rapports boursiers, les affichages de jeux vidéo, les logos des stations, les sites Web ou les images graphiques et les schémas des ordinateurs, tel qu'indiqué ci-dessus, et ce pour tous les téléviseurs. L'affichage d'images fixes qui ne respecte pas les directives ci-dessus peut causer un vieillissement inégal des écrans DEL en créant des images fantômes subtiles mais permanentes. Pour éviter ce problème, faites varier les émissions et les images et regardez principalement des images plein écran en mouvement et non pas des images ou des barres foncées fixes. Dans les modèles d'écran à plasma qui offrent des caractéristiques de format d'image, utiliser ces commandes pour obtenir différents formats en plein écran. Prenez garde au choix des formats et à la durée d'utilisation. Un vieillissement inégal résultant du choix et de l'utilisation d'un format, tout comme les images résiduelles, ne sont pas couverts par la garantie limitée de Samsung.

ÉNONCÉ DE GARANTIE LIMITÉE DE SAMSUNG ELECTRONICS POUR L'AMÉRIQUE DU NORD

Assujettie aux exigences, conditions, exclusions et limitations de la garantie limitée originale fournie avec les produits de Samsung Electronics (SAMSUNG) et les exigences, conditions, exclusions et limitations de la présente garantie, SAMSUNG offrira en plus un service de réparation sous garantie aux États-Unis pour les produits achetés au Canada et un service de réparation sous garantie au Canada pour les produits achetés aux États-Unis pendant la période de garantie précisée à l'origine et pour l'acheteur initial seulement.

Les réparations sous garantie décrites ci-dessus doivent être effectuées dans un centre de réparation agréé SAMSUNG. En plus de la présente garantie, la garantie limitée originale et une facture d'achat en tant que preuve d'achat doivent être présentées au centre de réparation. Le transport de l'appareil à destination et en provenance du centre de réparation incombe à l'acheteur. Les conditions couvrent non sont limitées qu'aux vices de matériaux et de fabrication dans des conditions d'utilisation normale. Exclues, mais sans s'y limiter, sont les dispositions précises à l'origine pour le service à domicile ou sur place, durées de réparation minimales et maximales, échanges ou remplacements, accessoires, options, mises à niveau ou produits non durables.

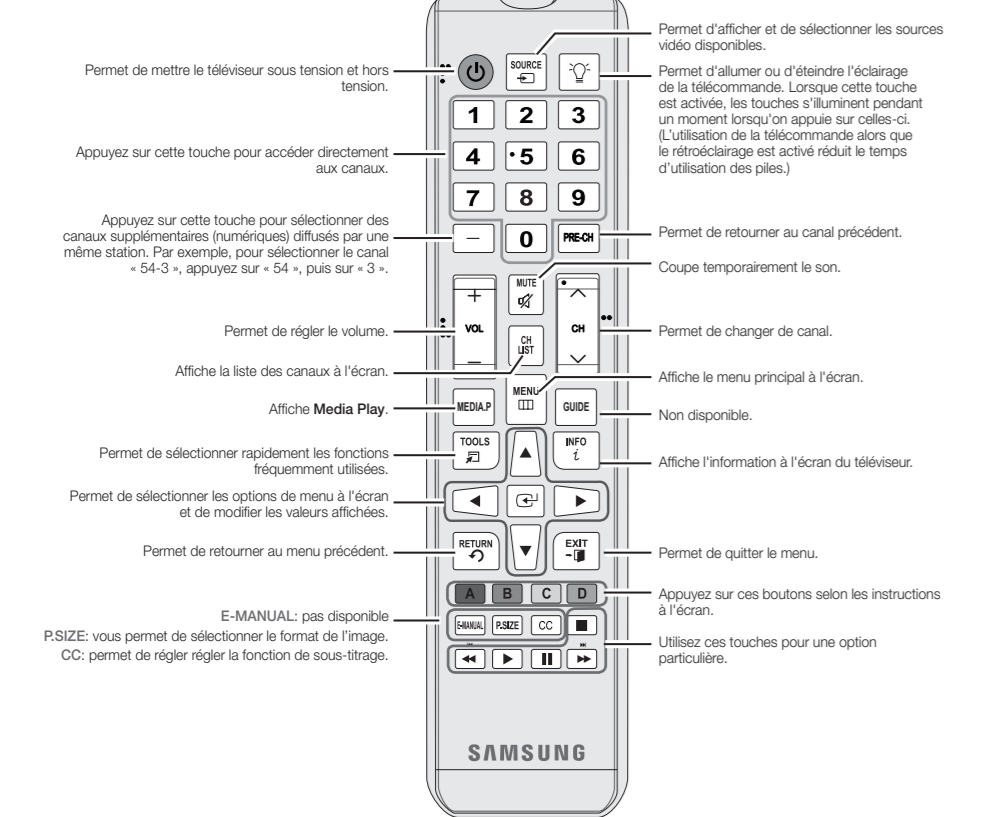
Pour obtenir le nom d'un centre de réparation agréé Samsung, composez les numéros sans frais suivants :
- Aux États-Unis : 1-800-SAMSUNG (1-800-726-7864)
- Au Canada: 1-800-SAMSUNG



BN68-07180H-01

Télécommande

Cette Télécommande dispose de points de braille sur les touches Power, Channel et Volume, permettant ainsi aux personnes aveugles de l'utiliser.



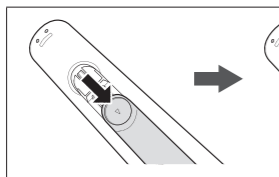
Les noms des boutons ci-dessus peuvent être différents de ceux de l'appareil. Il se peut que certaines touches de la télécommande ne soient pas disponibles. Cette télécommande dispose de points de braille sur les touches Power, Channel et Volume, permettant ainsi aux personnes aveugles de l'utiliser.

Modes d'affichage (Entrée HDMI / DVI)

La résolution optimale: Série 4: 1366 x 768 à 60Hz / Série 5: 1920 x 1080 à 60Hz

Mode	Résolution	Fréquence horizontale	Fréquence verticale (Hz)	Fréquence d'horloge (MHz)	Format vidéo	120Hz / 60Hz	1080i / 60Hz	1080i / 50Hz
IBM	640 x 350	31,469	70,086	25,175	+	✓	✓	✓
	720 x 420	31,469	70,087	26,322	+	✓	✓	✓
	640 x 480	30,000	60,667	30,240	-	✓	✓	✓
	800 x 450	49,728	74,551	57,284	-	✓	✓	✓
	1152 x 870	66,681	75,062	100,000	-	✓	✓	✓
	640 x 480	31,469	60,340	25,175	+	✓	✓	✓
	640 x 480	37,500	75,000	31,500	+	✓	✓	✓
	800 x 600	37,500	60,000	30,000	+	✓	✓	✓
	800 x 600	48,077	72,118	50,000	+	✓	✓	✓
	800 x 600	48,875	75,000	49,500	+	✓	✓	✓
VESA CRT	1024 x 768	48,363	60,004	65,000	-	✓	✓	✓
	1024 x 768	56,243	70,089	75,000	-	✓	✓	✓
	1024 x 768	60,023	75,029	78,750	-	✓	✓	✓
	1152 x 864	67,500	75,000	108,000	+	✓	✓	✓
	1280 x 720	60,000	60,000	74,250	+	✓	✓	✓
	1280 x 800	49,702	59,810	83,900	+	✓	✓	✓
	1280 x 1024	60,981	60,000	108,000	+	✓	✓	✓
	1280 x 1024	79,976	75,025	108,000	+	✓	✓	✓
	1366 x 768	47,712	59,790	85,900	+	✓	✓	✓
	1440 x 900	55,935	59,887	108,000	+	✓	✓	✓
VESA DVI	1024 x 768	60,000	60,000	108,000	+	✓	✓	✓
	1600 x 1200	65,290	59,964	148,200	+	✓	✓	✓
	1920 x 1080	67,500	60,000	148,500	+	✓	✓	✓
	1920 x 1080	67,500	60,000	148,500	+	✓	✓	✓

Insertion des piles (AAA)



REMARQUE

- Utilisez la télécommande à une distance maximale du téléviseur d'environ 7 m (23 pi).
- Assurez-vous que les piles sont correctement insérées.
- Une lumière intense peut affecter le bon fonctionnement de la télécommande. Évitez de l'utiliser près d'une source lumineuse fluorescente ou une enseigne au néon.
- La couleur et la forme peuvent varier selon le modèle.

Avertissement! Consignes de sécurité importantes

(Avant toute installation de votre prod uit Samsung, veuillez lire les sections correspondant aux inscriptions qui figurent sur ce de mier.)

ATTENTION

RISQUE D'ÉLECTROCUTION NE PAS OUVRI

ATTENTION - POUR RÉDUIRE LES RISQUES D'ÉLECTROCUTION, NE RETENEZ PAS LE CAPOT NI LE PANNÉAU ARRIÈRE À L'INTÉRIEUR DE L'APPAREIL. AUCUNE PIÈCE NE PEUT ÊTRE RÉPARÉE PAR L'UTILISATEUR. POUR TOUT DÉPANNAGE, ADRESSEZ-VOUS À UN SPÉCIALISTE.

Ce symbole indique qu'une tension élevée est présente à l'intérieur de l'appareil. Tout contact avec une pièce située à l'intérieur de cet appareil est dangereux.

Ce symbole vous prévient qu'une documentation appropriée relative au fonctionnement et à l'entretien est fournie avec le produit.

- Les fentes et les ouvertures ménagées dans le boîtier ainsi qu'à l'arrière et au-dessous de l'appareil assurent la ventilation de ce dernier. Afin de garantir le bon fonctionnement de l'appareil et éviter les risques de surchauffe, ces fentes et ouvertures ne doivent être ni obstruées ni couvertes.
- Ne couvrez pas les fentes et les ouvertures avec un morceau de tissu ou tout autre objet.
- Ne les obstruez pas non plus en plaçant l'appareil sur un lit, un canapé, un tapis ou toute autre surface apparentée.
- Ne placez pas l'appareil dans un environnement clos tel qu'une bibliothèque ou une armoire encastrée, sauf si une ventilation adéquate est prévue.
- Ne placez pas l'appareil à proximité ou au-dessus d'un radiateur ou d'une bouche d'air chaud, de même que dans un endroit exposé à la lumière directe du soleil.
- Ne placez aucun récipient(vases etc.) d'eau sur l'appareil car cela représente un risque d'incendie ou de décharge électrique.
- N'exposez pas l'appareil à la pluie et ne le placez pas à proximité d'une source d'eau, par exemple une baignoire, un lavabo, un évier, un bac de lavage, un séchoir à linge, une piscine, etc. Si l'app aret vient à être mouillé par accident, débranchez-le et contactez immédiatement un revendeur agréé. Assurez-vous que le cordon d'alimentation est débranché avant de nettoyer le produit.
- Cet appareil peut fonctionner sur piles. Dans un souci de préservation de l'environnement, la réglementation locale prévoit peut-être des mesures spécifiques de récupération des piles usagées. Veuillez donc contacter les autorités compétentes afin d'obtenir des informations sur la mise au rebut ou le recyclage des piles.
- Évitez de surcharger les prises murales, les rallonges et les prises multiples car cela entraîne un risque d'incendie ou de décharge électrique.
- Les cordons d'alimentation doivent être déroulés de sorte qu'aucun objet placé sur ou contre eux ne les chevauche ou les pince.
- Accordez une attention particulière aux cordons au niveau des fiches, des prises et de la sortie de l'appareil.
- En cas d'orage, ou bien lorsque vous vous absentez ou n'utilisez pas votre appareil pendant une longue période, débranchez celui-ci de la prise murale et débranchez également le câble d'antenne ou le cordon de connexion au réseau câblé.
- Ces précautions éviteront que l'appareil ne soit endommagé par la foudre ou par des surtensions.
- Avant de raccorder le cordon d'alimentation CA à la prise de l'adaptateur CC, vérifiez que la tension indiquée sur ce dernier correspond bien à la tension délivrée par le réseau électrique local. (Selon le modèle)
- N'insérez aucun objet métallique dans les ouvertures de l'appareil, vous risqueriez de recevoir une décharge électrique.
- Afin d'éviter tout risque d'électrocution, ne mettez jamais les doigts à l'intérieur de l'appareil.
- Seul un technicien qualifié est autorisé à ouvrir le boîtier de l'appareil.
- Assurez-vous de bien brancher le cordon d'alimentation. Assurez-vous de bien tenir la prise en main lorsque vous la débranchez.
- Ne touchez en aucun circonstance le cordon d'alimentation avec les mains mouillées.
- Si l'appareil ne fonctionne pas normalement, en particulier s'il émet des odeurs ouïdes ou son anormaux, débranchez-le immédiatement et contactez un revendeur ou un centre de dépannage agréé.
- Veuillez à bien débrancher le cordon d'alimentation si la télévision doit rester inactuelle, ou lorsque vous quittez votre domicile, pendant une période assez longue (et plus spécialement si des enfants, des personnes âgées ou des majeurs incapables doivent rester seul à votre domicile).
- L'accumulation de poussières peut provoquer une électrocution, une perte d'énergie, ou un incendie induit par le cordon d'alimentation, dû à des variations de tension, une surchauffe ou une détérioration de l'isolation.
- Veuillez à contacter un centre de services homologué lorsque vous installez votre téléviseur dans un endroit très poussiéreux, humide, exposé à des températures élevées ou faibles ou à des produits chimiques, ou s'il fonctionne sans interruption, par exemple dans des aéroports, les gares, etc. Si vous ne le faites pas, vous risquez d'endommager gravement votre téléviseur.
- Utiliser uniquement des prises correctement reliées à la terre.
- Un sol inadapté peut causer un choc électrique ou un incendie. (Appareils de CLASSE I uniquement.)
- Pour déconnecter l'appareil du secteur, la prise doit être débranchée de la prise électrique du secteur. Par conséquent, la prise du secteur doit être en état de marche.
- Utiliser uniquement des prises correctement reliées à la terre.
- Rangez les accessoires (batterie, etc.) dans un endroit sûr, hors de la portée des enfants.
- N'installez pas le produit sur une surface instable telle qu'une étagère chancelante, un sol non horizontal ou un endroit soumis à des vibrations.
- Ne faites ni taper, ni subir de choc au produit. Si le produit est endommagé, déconnectez le cordon d'alimentation et contactez un centre de services.
- Pour nettoyer l'appareil, débranchez le cordon d'alimentation de la prise et passez un chiffon doux légèrement imbibé d'eau sur l'appareil. N'utilisez pas de produits chimiques tels que la cire, le benzène, l'alcool, des solvants, des insecticides, des désodorisants, des lubrifiants ou des détergents. Ces produits sont susceptibles d'altérer l'aspect de l'appareil ou d'effacer les parties imprimées.
- L'appareil ne doit pas être exposé à l'humidité ni aux éclaboussures.
- Ne jetez pas les batteries au feu.
- Ne court-circuitez pas ni ne désassemblez les batteries et ne les soumettez pas à une chaleur excessive.
- En cas de risque d'explosion survient si la batterie est remplacée de manière incorrecte. Ne la rechargez qu'avec une batterie du même type.
- AVERTISSEMENT - POUR ÉVITER TOUT RISQUE D'INCENDIE, VEUILLEZ À GARDER CE PRODUIT LOIN DE BOUGIES OU D'AUTRES SOURCES DE FEU.

Télécommande du téléviseur

Le dispositif de commande en bas à droite du téléviseur vous permet de commander ce dernier sans utiliser la télécommande.

- 1: Permet de mettre le téléviseur sous tension ou hors tension.
- 2: Permet de changer de chaîne.
- 3: Permet de régler le volume.
- 4: Permet d'afficher et de sélectionner les sources vidéo disponibles.
- 5: Permet de mettre le téléviseur sous tension ou hors tension.
- 6: Permet de changer de chaîne.

Menu de commande

Capteur pour la télécommande/Dispositif de commande du téléviseur

La couleur et la forme du produit peuvent varier en fonction du modèle.

- Vous ne pouvez pas entrer les chiffres en appuyant sur le dispositif de contrôle du téléviseur.
- Si vous appuyez en premier sur la touche, le menu de contrôle s'affiche. Vous pouvez sélectionner la fonction en appuyant sur la touche du dispositif de commande du téléviseur et en maintenant la pression.
- Le dispositif de commande du téléviseur ne vous permet pas d'effectuer des commandes autres que la mettre sous tension et hors tension du téléviseur, changer de chaîne, ajuster le volume et commuter la source d'entrée.

Prêt à l'emploi (réglage initial)

La première fois que vous mettez le téléviseur sous tension, une série de messages s'affiche pour faciliter la configuration des réglages de base du téléviseur. Appuyez sur la touche POWER. La fonction **Prêt à l'emploi** n'est disponible que lorsque la source d'entrée est réglée à TV. Procédez à la configuration initiale en suivant les instructions du téléviseur.

- Branchement du cordon d'alimentation et de l'antenne. (consulter - Branchement -)



Menu des canaux

Affichage des canaux

Ajoutez, supprimez ou définissez vos canaux favoris et utilisez le guide des émissions numériques. Sélectionnez un canal **Tous les canaux**, **Canaux ajoutés**, **Favori** ou **Enregistrement par minuterie** en appuyant sur les touches **▲/▼**, puis sur ENTER [↵]. Vous pouvez alors regarder le canal choisi.

- Tous les canaux**: Affiche toutes les canaux actuellement accessibles.
- Canaux ajoutés**: Affiche tous les canaux ajoutés.
- Favori**: Affiche tous les canaux favoris.
- Enregistrement par minuterie**: Affiche toutes les émissions réservées.

Utilisez une des touches de la télécommande à l'aide de **Liste des chaînes**

- Vert (Zoom)**: Agrandit ou réduit un numéro de canal.
- Jaune (Sélectionner)**: Sélectionne plusieurs listes de canaux. Sélectionnez les canaux désirés. Appuyez ensuite sur la touche **▲/▼** pour régler le volume des canaux choisis. Le symbole **V** s'affiche à la gauche des canaux choisis.
- [Outils]**: Affiche une option de **Liste des chaînes**. (Les menus d'options peuvent différer selon la situation.)

Icônes d'affichage du statut des canaux

- V**: Un canal est sélectionné.
- ♥**: Un canal est défini en tant que favori.
- 📅**: Une émission réservée.
- 📺**: Une émission en cours.

Mémorisation des canaux

Antenne (Commuter sur Câble / Commuter sur Air TOOLS)

Avant que votre téléviseur ne puisse commencer à mémoriser les canaux disponibles, vous devez spécifier le type de la source de signal branchée au téléviseur (c'est-à-dire un **Hertzien** ou le **Câble**).

Prog. auto

Au moment de la sélection du système de télévision par câble : sélectionnez le système de câblodiffusion. **STD**, **HRC** et **IRC** désignent différents systèmes de câblodiffusion. Communiquez avec votre câblodistributeur pour déterminer le système de câble de votre région. La sélection de la source de signal est maintenant terminée.

Une fois tous les canaux mémorisés, le téléviseur commence à éliminer les canaux brouillés. Le menu **Prog. auto** s'affiche alors. Appuyez sur la touche ENTER [↵] pour arrêter la mémorisation des canaux durant **Prog. auto**.

Arrêt de la programmation automatique

- Appuyez sur la touche ENTER [↵].
- Le message **Arrêt Prog. auto?** s'affiche. Sélectionnez **Oui** en appuyant sur la touche **▶**.
- Appuyez sur la touche ENTER [↵].

Autres fonctions

Effacer les canaux brouillés

Cette fonction permet d'éliminer les canaux brouillés une fois **Prog. auto** terminée. Cette procédure peut durer 20 à 30 minutes.

Appuyez sur la touche ENTER [↵] pour arrêter **Effacer les canaux brouillés**.

Cette fonction n'est disponible qu'en mode **Câble**.

Démarrage

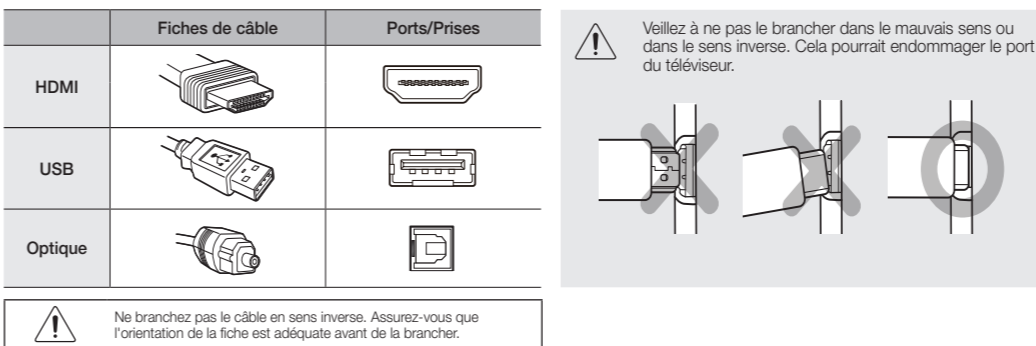
Accessoires

- Télécommande et piles
- Carte de garantie / Guide de réglementation
- Guide de l'utilisateur
- Cordon d'alimentation
- Adaptateur pour le support mural (4EA)
- Adaptateur C. A./C. C.

Câbles d'entrée (vendus séparément)

- Audio
- Composite (AV)
- Composante
- Coaxial (RF)
- HDMI
- HDMI-DVI

Le dispositif de commande du téléviseur, un petit bouton similaire à une manette de jeu situé dans la partie arrière droite de ce dernier, permet de commander le téléviseur sans télécommande.



Ne branchez pas le câble en sens inverse. Assurez-vous que l'orientation de la fiche est adéquate avant de le brancher.

Modification de la source d'entrée

- 1: Permet de mettre le téléviseur sous tension ou hors tension.
- 2: Permet de changer de chaîne.
- 3: Permet de régler le volume.
- 4: Permet d'afficher et de sélectionner les sources vidéo disponibles.

Le couleur et la forme du produit peuvent varier en fonction du modèle.

- Vous ne pouvez pas entrer les chiffres en appuyant sur le dispositif de contrôle du téléviseur.
- Si vous appuyez en premier sur la touche, le menu de contrôle s'affiche. Vous pouvez sélectionner la fonction en appuyant sur la touche du dispositif de commande du téléviseur et en maintenant la pression.
- Le dispositif de commande du téléviseur ne vous permet pas d'effectuer des commandes autres que la mettre sous tension et hors tension du téléviseur, changer de chaîne, ajuster le volume et commuter la source d'entrée.

Prêt à l'emploi (réglage initial)

La première fois que vous mettez le téléviseur sous tension, une série de messages s'affiche pour faciliter la configuration des réglages de base du téléviseur. Appuyez sur la touche POWER. La fonction **Prêt à l'emploi** n'est disponible que lorsque la source d'entrée est réglée à TV. Procédez à la configuration initiale en suivant les instructions du téléviseur.

- Branchement du cordon d'alimentation et de l'antenne. (consulter - Branchement -)

Le couleur et la forme du produit peuvent varier en fonction du modèle.

- Vous ne pouvez pas entrer les chiffres en appuyant sur le dispositif de contrôle du téléviseur.
- Si vous appuyez en premier sur la touche, le menu de contrôle s'affiche. Vous pouvez sélectionner la fonction en appuyant sur la touche du dispositif de commande du téléviseur et en maintenant la pression.
- Le dispositif de commande du téléviseur ne vous permet pas d'effectuer des commandes autres que la mettre sous tension et hors tension du téléviseur, changer de chaîne, ajuster le volume et commuter la source d'entrée.

Le couleur et la forme du produit peuvent varier en fonction du modèle.

Menu Image

Mode TOOLS

Sélectionnez le type d'image que vous préférez.

- Choisissez le téléviseur est branché à un ordinateur, vous ne pouvez sélectionner que **Diversité**, et **Standard**.
- Dynamique**: Convient aux pièces claires.
- Standard**: Convient aux environnements normaux.
- Cinéma**: Convient au visionnement de films dans une pièce sombre.
- Diversité**: Convient aux films et aux jeux.
- Cette option est disponible uniquement lorsque le téléviseur est branché à un ordinateur.

Le menu **Ajouter** ne s'affiche que pour les canaux supprimés. Il est également possible de supprimer un canal du menu **Canaux ajoutés** ou **Favori**.

Ajouter aux favoris / Effacer des favoris (TOOLS): Définissez les canaux que vous regardez fréquemment en tant que favoris.

Vision. programmé: Vous pouvez afficher automatiquement un canal à une heure donnée, même si vous regardez un autre canal. Vous devez régler l'horloge avant d'utiliser cette fonction.

- Seuls les canaux mémorisés peuvent être réservés.
- Les émissions réservées s'afficheront dans le menu **Enregistrement par minuterie**.

Modifier le nom du canal: (canaux analogiques seulement) Assignez un nom personnalisé au canal.

Choisir tout: Permet de sélectionner tous les canaux figurant dans la liste des canaux.

Désélectionner tout: Permet de désélectionner toutes les canaux choisis.

L'option **Désélectionner tout** ne peut être choisie que lorsqu'une ou plusieurs canaux sont sélectionnés.

Prog. auto: Recherche une chaîne automatiquement et l'enregistre dans la liste des chaînes.

Enregistrement par minuterie (dans la Liste des chaînes → Enregistrement par minuterie → TOOLS)

Vous pouvez regarder, modifier ou supprimer une émission réservée pour l'écoute.

Modifier info: Permet de modifier une émission réservée pour l'écoute.

Annuler programmes: Permet d'annuler une émission réservée pour l'écoute.

Information: Affiche une émission réservée pour l'écoute. (Il est également possible de modifier l'information relative à une émission.)

Appuyez sur la touche ENTER [↵] pour arrêter la mémorisation des canaux durant **Prog. auto**.

Appuyez sur la touche ENTER [↵] pour arrêter la mémorisation des canaux durant **Prog. auto**.

Appuyez sur la touche ENTER [↵] pour arrêter la mémorisation des canaux durant **Prog. auto**.

Appuyez sur la touche ENTER [↵] pour arrêter la mémorisation des canaux durant **Prog. auto**.

Appuyez sur la touche ENTER [↵] pour arrêter la mémorisation des canaux durant **Prog. auto**.

Appuyez sur la touche ENTER [↵] pour arrêter la mémorisation des canaux durant **Prog. auto**.

Appuyez sur la touche ENTER [↵] pour arrêter la mémorisation des canaux durant **Prog. auto**.

Appuyez sur la touche ENTER [↵] pour arrêter la mémorisation des canaux durant **Prog. auto**.

Appuyez sur la touche ENTER [↵] pour arrêter la mémorisation des canaux durant **Prog. auto**.

Appuyez sur la touche ENTER [↵] pour arrêter la mémorisation des canaux durant **Prog. auto**.

Appuyez sur la touche ENTER [↵] pour arrêter la mémorisation des canaux durant **Prog. auto**.

Appuyez sur la touche ENTER [↵] pour arrêter la mémorisation des canaux durant **Prog. auto**.

Appuyez sur la touche ENTER [↵] pour arrêter la mémorisation des canaux durant **Prog. auto**.

Appuyez sur la touche ENTER [↵] pour arrêter la mémorisation des canaux durant **Prog. auto**.

Appuyez sur la touche ENTER [↵] pour arrêter la mémorisation des canaux durant **Prog. auto**.

Appuyez sur la touche ENTER [↵] pour arrêter la mémorisation des canaux durant **Prog. auto**.

Appuyez sur la touche ENTER [↵] pour arrêter la mémorisation des canaux durant **Prog. auto**.

Appuyez sur la touche ENTER [↵] pour arrêter la mémorisation des canaux durant **Prog. auto**.

Appuyez sur la touche ENTER [↵] pour arrêter la mémorisation des canaux durant **Prog. auto**.

Appuyez sur la touche ENTER [↵] pour arrêter la mémorisation des canaux durant **Prog. auto**.

Appuyez sur la touche ENTER [↵]

