

**SAMSUNG**

# GUIDE D'INSTALLATION

---

**SÉRIE 5**

**HG32T5300E**

Merci d'avoir acheté ce produit Samsung.

Afin de bénéficier d'un service plus complet, veuillez enregistrer votre produit à l'adresse [www.samsung.com](http://www.samsung.com)

Modèle \_\_\_\_\_ Numéro de série \_\_\_\_\_

# Avant de lire ce guide d'installation

Ce modèle de téléviseur B2B (Business to Business) est destiné aux hôtels et autres lieux d'accueil. Il prend en charge diverses fonctionnalités particulières et vous permet de limiter certaines commandes émanant de l'utilisateur ou de l'hôte.

Les schémas et illustrations contenus dans ce manuel de l'utilisateur sont fournis uniquement à titre de référence. L'aspect réel du produit peut être différent. La conception et les spécifications du produit sont susceptibles d'être modifiées sans préavis.

## Modes de fonctionnement

Ce téléviseur dispose du mode **Standalone**.

- Dans ce mode, le téléviseur fonctionne de manière autonome sans boîtier SBB ni boîtier décodeur externe.

Le téléviseur possède un **menu d'administration**, qui vous permet de définir facilement les diverses fonctions d'accueil. Voir page 23.

Ce menu vous permet également d'activer ou de désactiver certaines fonctions du téléviseur ou fonctions propres au lieu d'accueil afin de créer la configuration la mieux adaptée à ce dernier.

## Avertissement relatif aux images fixes







Évitez d'afficher à l'écran des images fixes (au format .jpeg par exemple) ou des éléments d'images fixes (tels que logos de chaînes de télévision, images panoramiques ou au format 4:3, barres de cotations ou d'infos). L'affichage d'images fixes en continu peut entraîner une usure irrégulière de l'écran et affecter la qualité de l'image. Pour prévenir ce problème, suivez les recommandations ci-dessous :

- Evitez d'afficher longuement la même chaîne de télévision.
- Essayez de toujours afficher une image plein écran.
- Réduisez la luminosité et le contraste pour éviter l'apparition d'images rémanentes.
- Utilisez toutes les fonctions conçues pour réduire la rémanence et les brûlures d'écran.

# Avertissement ! Consignes de sécurité importantes

Veuillez lire les consignes de sécurité avant d'utiliser le téléviseur.

Référez-vous au tableau ci-dessous pour connaître la signification des symboles pouvant apparaître sur votre produit Samsung.

ATTENTION			Produit de classe II : Ce symbole indique qu'aucun raccordement de sécurité à la terre (prise de terre) n'est requis. Si ce symbole est absent sur un produit intégrant une prise secteur, le produit DOIT être correctement raccordé à la terre.
<b>RISQUE DE CHOC ÉLECTRIQUE. NE PAS OUVRIR.</b>			
ATTENTION : POUR REDUIRE LES RISQUES D'ELECTROCUTION, NE RETIREZ PAS LE COUVERCLE (NI LE PANNEAU ARRIERE). AUCUNE DES PIECES SITUÉES A L'INTERIEUR DU PRODUIT NE PEUT ETRE REPARÉE PAR L'UTILISATEUR. POUR TOUT DEPANNAGE, ADRESSEZ-VOUS A UN SPECIALISTE.			Tension CA : La tension nominale indiquée par ce symbole est une tension CA.
	Ce symbole indique que ce produit est alimenté par haute tension. Il est dangereux de toucher la moindre pièce située à l'intérieur de ce produit.		Tension CC : La tension nominale indiquée par ce symbole est une tension CC.
	Ce symbole indique qu'une documentation importante relative au fonctionnement et à l'entretien est fournie avec le produit.		Avertissement. Consulter le mode d'emploi : Ce symbole indique à l'utilisateur qu'il doit consulter le guide d'installation pour plus d'informations relatives à la sécurité.

- Les fentes et les ouvertures aménagées dans le boîtier ainsi qu'à l'arrière et en dessous de l'appareil assurent la ventilation de ce dernier. Afin de garantir le bon fonctionnement de l'appareil et d'éviter les risques de surchauffe, ces fentes et ouvertures ne doivent être ni obstruées ni couvertes.
  - Ne placez pas l'appareil dans un environnement clos tel qu'une bibliothèque ou une armoire encastrée, sauf si une ventilation adéquate est prévue.
  - Ne placez pas l'appareil à proximité ou au-dessus d'un radiateur ou d'une bouche de chauffage, ni dans un endroit exposé à la lumière directe du soleil.
  - Ne placez pas de récipients contenant de l'eau (vases, etc.) sur l'appareil afin d'éviter tout risque d'incendie ou de choc électrique.
- N'exposez pas l'appareil à la pluie et ne le placez pas à proximité d'une source d'eau, par exemple, une baignoire, un lavabo, un évier, un bac de lavage, un sous-sol humide, une piscine, etc. Si l'appareil vient à être mouillé par accident, débranchez-le et contactez immédiatement un revendeur agréé.
- Cet appareil fonctionne sur piles. Dans un souci de préservation de l'environnement, la réglementation locale en vigueur peut prévoir des mesures spécifiques de mise au rebut des piles usagées. Veuillez contacter les autorités compétentes afin d'obtenir des informations sur la mise au rebut ou le recyclage des piles.
- Evitez de surcharger les prises murales, les rallonges et les adaptateurs, car cela entraîne un risque d'incendie ou de choc électrique.
- Les cordons d'alimentation doivent être déroulés de sorte qu'aucun objet placé sur ou contre eux ne les chevauche ni les pince. Accordez une attention particulière aux cordons au niveau de l'extrémité des fiches, des prises murales et de la sortie de l'appareil.
- En cas d'orage, d'absence ou de non-utilisation de votre appareil pendant une longue période, débranchez-le de la prise murale, de même que l'antenne ou le système de câbles. Ces précautions éviteront que l'appareil ne soit endommagé par la foudre ou par des surtensions.

- Avant de raccorder le cordon d'alimentation CA à la prise de l'adaptateur CC, vérifiez que la tension indiquée sur ce dernier correspond bien à la tension délivrée par le réseau électrique local.
- N'insérez jamais d'objet métallique dans les parties ouvertes de cet appareil. Vous pourriez vous électrocuter.
- Afin d'éviter tout risque d'électrocution, ne mettez jamais les doigts à l'intérieur de l'appareil. Seul un technicien qualifié est habilité à ouvrir cet appareil.
- Veillez à brancher correctement et complètement le cordon d'alimentation. Lorsque vous débranchez le cordon d'alimentation d'une prise murale, tirez toujours sur la fiche du cordon d'alimentation. Ne le débranchez jamais en tirant sur le cordon d'alimentation. Ne touchez pas le cordon d'alimentation si vous avez les mains mouillées.
- Si l'appareil ne fonctionne pas normalement, en particulier s'il émet des odeurs ou des sons anormaux, débranchez-le immédiatement et contactez un revendeur ou un centre de service Samsung.
- Si vous prévoyez de ne pas utiliser le téléviseur ou de vous absenter de chez vous pendant une période prolongée, veillez à retirer la fiche d'alimentation de la prise (en particulier si des enfants, des personnes âgées ou des personnes handicapées restent seuls au domicile).
  - L'accumulation de poussière peut amener le cordon d'alimentation à produire des étincelles et de la chaleur ou l'isolation à se détériorer, entraînant un risque de fuite électrique, d'électrocution et d'incendie.
- Si vous prévoyez d'installer le téléviseur dans un endroit exposé à la poussière, à des températures faibles ou élevées, à une forte humidité ou à des substances chimiques, ou dans un endroit où il fonctionnera 24/24 heures, comme dans un aéroport ou une gare ferroviaire, contactez un centre de service Samsung agréé pour obtenir des informations. Faute de quoi, votre téléviseur pourrait subir de graves dommages.
- N'utilisez que des fiches et des prises murales correctement reliées à la terre.
  - Une mise à la terre incorrecte peut entraîner des chocs électriques ou endommager l'appareil (appareils de classe I uniquement).
- Pour éteindre complètement cet appareil, débranchez-le de la prise murale. Assurez-vous que la prise murale et la fiche d'alimentation sont facilement accessibles afin de pouvoir débrancher l'appareil rapidement si nécessaire.
- Rangez les accessoires (piles, etc.) dans un endroit hors de portée des enfants.
- Veillez à ne pas faire tomber le produit ni à lui donner des coups. Si le produit est endommagé, débranchez le cordon d'alimentation et contactez un centre de service Samsung.
- Pour nettoyer l'appareil, retirez le cordon d'alimentation de la prise murale et nettoyez le produit à l'aide d'un chiffon doux et sec. N'utilisez aucune substance chimiqe, telle que la cire, le benzène, l'alcool, des solvants, des insecticides, des désodorisants, des lubrifiants ou des détergents. Ces substances chimiques peuvent altérer l'aspect du téléviseur ou effacer les imprimés se trouvant sur celui-ci.
- N'exposez pas l'appareil aux gouttes ni aux éclaboussures.
- Ne vous débarrassez pas des piles en les brûlant.
- Les piles ne doivent pas être court-circuitées, démontées ni subir de surchauffe.
- **ATTENTION** : Le remplacement des piles de la télécommande par un type de piles inapproprié présente un risque d'explosion. Ne les remplacez que par des piles du même type.
- **ATTENTION** : POUR ÉVITER TOUT RISQUE D'INCENDIE, TENEZ TOUJOURS CE PRODUIT À DISTANCE DES BOUGIES ET AUTRES FLAMMES NUES.
- Faites preuve de prudence lorsque vous touchez un téléviseur allumé depuis un certain temps. Certaines parties peuvent être chaudes.



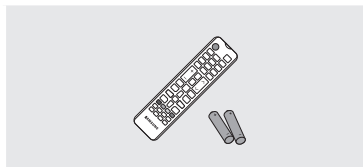
# Sommaire

	Avant de lire ce guide d'installation	2
	Avertissement ! Consignes de sécurité importantes	3
<b>01</b>	<b>Contenu de la boîte</b>	
	Installation du support du téléviseur LED	9
<b>02</b>	<b>Installation du téléviseur</b>	
	Fixation du téléviseur à un mur	10
	Ventilation adaptée de votre téléviseur	11
	Précautions de sécurité : Fixer le téléviseur au mur pour éviter toute chute	12
<b>03</b>	<b>La télécommande</b>	
	À propos des boutons sur la télécommande	13
	Mise en place des piles dans la télécommande (Format de pile : AAA)	14
<b>04</b>	<b>Configuration initiale</b>	
	Utilisation de contrôleur TV	16
<b>05</b>	<b>Le panneau de connexion</b>	
<b>06</b>	<b>Connexions</b>	
	Connexion à votre réseau Internet	19

<b>07</b>	<b>Utilisation d'une carte de visionnage TV (carte CI ou CI+)</b>	
	Connexion de la « carte CI ou CI+ » via la fente de l'COMMON INTERFACE	21
	Utilisation de la carte CI ou CI+	22
<b>08</b>	<b>Configuration du menu d'administration</b>	
	Éléments du menu d'administration	24
	Clonage USB	30
	Paramètres clonés dans le menu d'administration	31
	Setting Auto Initialize	33
	Mise à jour du logiciel du téléviseur	36
<b>09</b>	<b>Modification des chaînes</b>	
	L'utilisation du Channel Editor	37
<b>10</b>	<b>Spécifications et informations supplémentaires</b>	
	Caractéristiques techniques	40
	Conditions ambiantes	40
	Réduction de la consommation d'énergie	40
	Résolutions prises en charge lors du raccordement d'un ordinateur	41
	Résolutions prises en charge pour les signaux vidéos	42
	Dimensions	43
	Licences	45

# 01 Contenu de la boîte

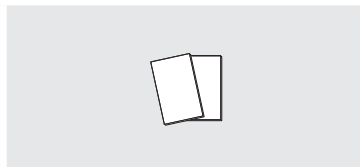
Vérifiez que vous avez bien reçu les éléments suivants avec votre téléviseur. S'il manque des éléments, contactez votre revendeur.



Télécommande et piles (AAA x 2) (Non disponible dans certains pays)



Cordon d'alimentation



Guide d'installation rapide / Guide réglementaire  
(Non disponible dans certains pays)

- Les couleurs et les formes des éléments peuvent varier en fonction des modèles.
- Il est possible d'acheter séparément les câbles non fournis.
- Vérifiez qu'aucun accessoire n'est caché derrière ou dans l'emballage lorsque vous ouvrez la boîte.

Des frais d'administration peuvent vous être facturés dans les situations suivantes :

(a) Un technicien intervient à votre demande alors que le produit ne présente aucun défaut (c.-à-d. vous n'avez pas lu le manuel d'utilisation).

(b) Vous amenez le produit dans un centre de réparation alors que le produit ne présente aucun défaut (c.-à-d. vous n'avez pas lu le manuel d'utilisation).

Le montant des frais d'administration vous sera communiqué avant la visite du technicien.



Une pression directe peut endommager l'écran lorsque celui-ci n'est pas correctement manipulé. Lorsque vous soulevez le téléviseur, veillez à saisir les bords de l'écran, comme le montre le schéma.





**Instructions de mise au rebut de ce produit (déchets d'équipements électriques & électroniques)  
(Applicable dans les pays pratiquant la collecte sélective de déchets)**

Ce symbole présent sur le produit, ses accessoires ou sa documentation indique que ni le produit, ni ses accessoires électroniques usagés (chargeur, casque audio, câble USB, etc.) ne peuvent être jetés avec les autres déchets ménagers. La mise au rebut incontrôlée des déchets présentant des risques pour l'environnement et la santé publique, veuillez séparer vos produits et accessoires usagés des autres déchets. Vous favoriserez ainsi le recyclage de la matière qui les compose dans le cadre d'un développement durable.

Les particuliers sont invités à contacter le magasin leur ayant vendu le produit ou à se renseigner auprès des autorités locales pour connaître les procédures et les points de collecte de ces produits en vue de leur recyclage.

Les utilisateurs professionnels doivent contacter leur fournisseur et consulter les conditions générales du contrat d'achat. Ce produit et ses accessoires ne peuvent être jetés avec les autres déchets professionnels et commerciaux.



**Mise au rebut des piles de ce produit  
(Applicable dans les pays pratiquant la collecte sélective de déchets)**

Le symbole présent sur le manuel, l'emballage ou les piles indique que celles-ci ne doivent pas être éliminées en fin de vie avec les autres déchets ménagers. Le cas échéant, les symboles chimiques Hg, Cd ou Pb signifient que la pile contient du mercure, du cadmium ou du plomb à des niveaux supérieurs aux niveaux de référence indiqués dans la directive CE 2006/66. Si les piles ne sont pas correctement éliminées, ces substances peuvent causer des dommages à la santé humaine ou l'environnement.

Afin de protéger les ressources naturelles et de favoriser la réutilisation du matériel, veuillez à séparer les piles des autres types de déchets et à les recycler via votre système local de collecte gratuite des piles et accumulateurs.

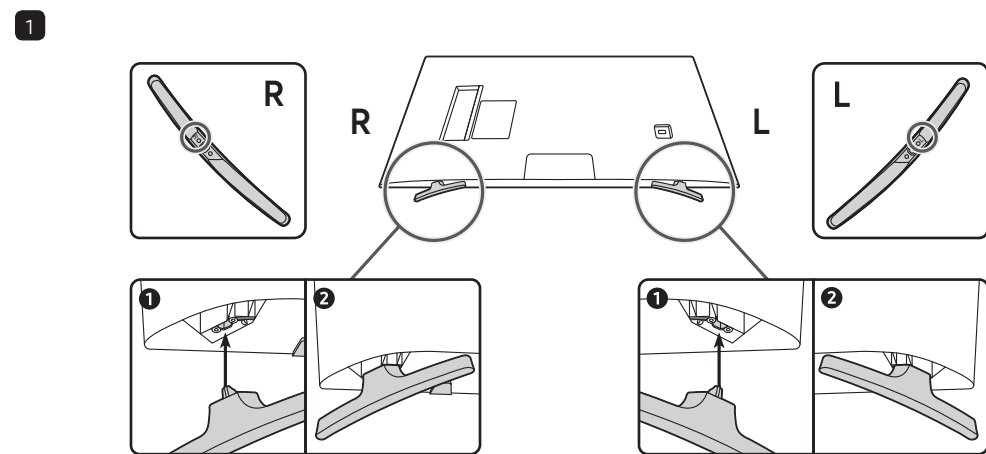
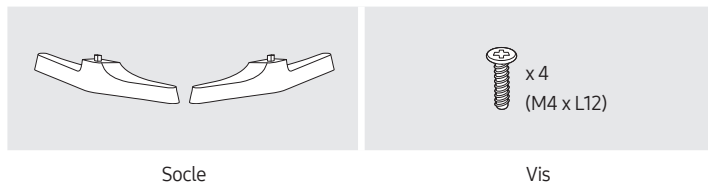
Pour en savoir plus sur les engagements de Samsung en matière d'environnement et les obligations réglementaires spécifiques à un produit (REACH, DEEE, piles, etc.), rendez-vous sur [http://www.samsung.com/uk/aboutsamsung/samsungelectronics/corporatecitizenship/data\\_corner.html](http://www.samsung.com/uk/aboutsamsung/samsungelectronics/corporatecitizenship/data_corner.html)



# Installation du support du téléviseur LED

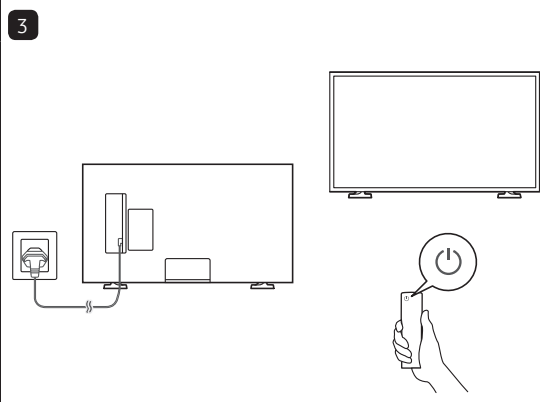
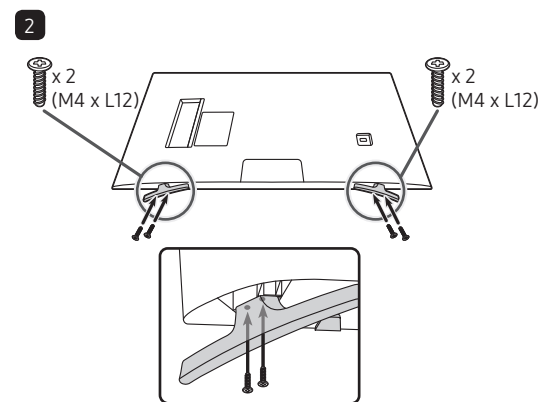
## Assemblage du socle et des composants

Lors de l'installation du support, utilisez les composants et accessoires fournis.



### REMARQUE

- Placez un chiffon doux sur la table pour protéger le téléviseur, puis posez ce dernier dessus, écran orienté vers la surface de la table.
- Insérez les supports dans la fente située au bas du téléviseur.



### REMARQUE

- Assurez-vous d'avoir au moins deux personnes disponibles pour soulever et déplacer le téléviseur.
- Assurez-vous de bien faire la distinction entre l'avant et l'arrière de chaque composant avant leur mise en place.

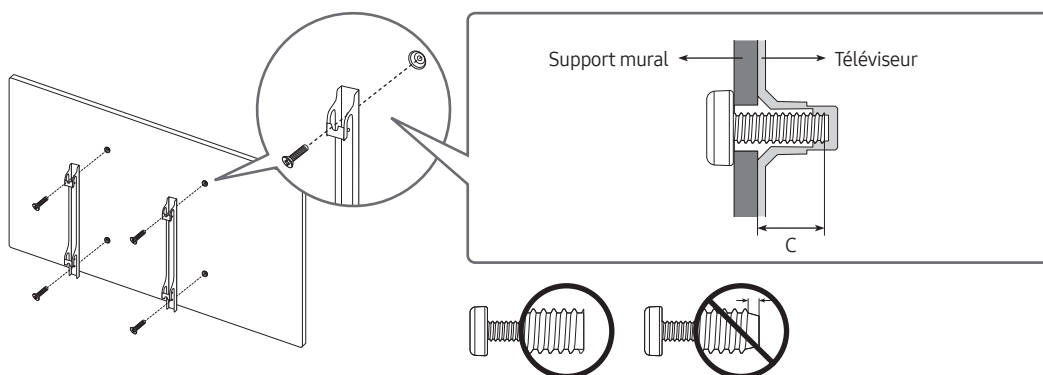
## 02 Installation du téléviseur

### Fixation du téléviseur à un mur

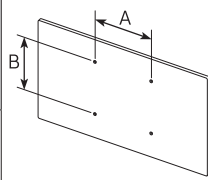


Si vous fixez ce téléviseur sur un mur, suivez exactement les instructions du fabricant. S'il n'est pas fixé correctement, le téléviseur peut glisser ou tomber et provoquer des blessures graves à des enfants ou des adultes ainsi que des dommages au téléviseur.

- Vous pouvez fixer le téléviseur au mur à l'aide du kit de montage mural (vendu séparément).
- Reportez-vous au Manuel d'installation inclus dans le kit de montage mural Samsung.



- Samsung ne saurait être tenue pour responsable d'un endommagement du produit ou d'une blessure si vous choisissez d'effectuer vous-même l'installation murale.
- Vous pouvez installer le support mural sur un mur solide et perpendiculaire au sol. Avant de le fixer sur une autre surface que des plaques de plâtre, veuillez contacter votre revendeur le plus proche pour obtenir des informations supplémentaires. Si vous installez le téléviseur au plafond ou sur un mur incliné, il risque de tomber et de provoquer de graves blessures.
- Les dimensions standard des kits de montage mural sont indiquées dans le tableau de la page suivante.
- Si vous installez un support mural tiers, la longueur des vis que vous pouvez utiliser pour fixer le téléviseur sur le support mural est indiquée dans la colonne C du tableau de la page suivante.
- Lors de l'installation d'un kit de montage mural, nous vous recommandons de fixer les quatre vis VESA.
- Si vous souhaitez installer un kit de montage mural qui se fixe au mur au moyen de deux vis supérieures uniquement, veillez à utiliser un kit de montage mural Samsung compatible avec ce type d'installation. (Il se peut que ce type de kit de montage mural ne soit pas disponible à l'achat dans certaines régions.)

Taille du téléviseur en pouces	Spécifications VESA pour trou de vis (A * B) en millimètres	C (mm)	Vis standard	Quantité	
32	100 x 100	26-28	M4	4	



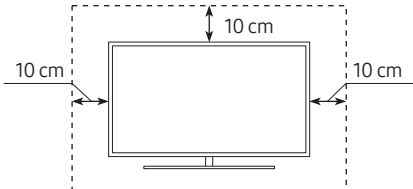
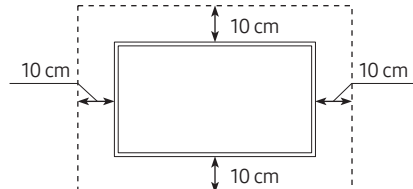
N'installez pas le kit de montage mural lorsque le téléviseur est allumé. Vous risqueriez de vous électrocuter.

- N'utilisez pas de vis plus longues que la dimension standard ou non conformes aux caractéristiques des vis VESA standard. Des vis trop longues pourraient endommager l'intérieur du téléviseur.
- Pour les fixations murales non conformes aux caractéristiques des vis VESA standard, la longueur des vis peut varier, selon les caractéristiques de la fixation murale.
- Ne serrez pas les vis trop fermement. Cela pourrait endommager l'appareil ou provoquer sa chute, entraînant des blessures. Samsung ne peut être tenue responsable de ce type d'accident.
- Samsung ne peut être tenue responsable de tout dommage au produit ou préjudice corporel en cas d'utilisation d'un support mural autre qu'un support VESA ou d'un support mural non spécifié, ou si l'utilisateur ne suit pas les instructions d'installation du produit.
- N'inclinez pas le téléviseur de plus de 15 degrés.
- Deux personnes sont nécessaires pour fixer le téléviseur au mur.

## Ventilation adaptée de votre téléviseur

Lorsque vous installez votre téléviseur, maintenez une distance d'au moins 10 cm entre le téléviseur et d'autres objets (murs, côtés d'armoire, etc.) pour permettre une ventilation adéquate. Le fait de ne pas garantir une ventilation adaptée peut entraîner une augmentation de la température interne du produit, ce qui peut l'endommager ou provoquer un incendie.

- Lors de l'installation de votre téléviseur sur un pied ou un support mural, nous vous conseillons fortement d'utiliser uniquement des pièces fournies par Samsung. L'utilisation de pièces fournies par un autre fabricant peut entraîner une défaillance du produit ou sa chute, ce qui pourrait vous blesser.

Installation sur un socle	Installation sur un support mural
	

## Précautions de sécurité : Fixer le téléviseur au mur pour éviter toute chute



**Attention** : si vous tirez ou poussez le téléviseur ou si vous grimpez dessus, il risque de tomber. Veillez notamment à ce que vos enfants ne se suspendent pas au téléviseur ni le déséquilibrent. Cela pourrait faire basculer le téléviseur et occasionner des blessures graves, voire entraîner la mort. Respectez toutes les précautions de sécurité indiquées dans la brochure relative à la sécurité fournie avec votre téléviseur. Pour une stabilité et une sécurité accrues, vous pouvez acheter et installer le dispositif antichute comme décrit ci-dessous.



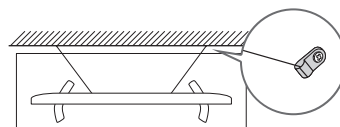
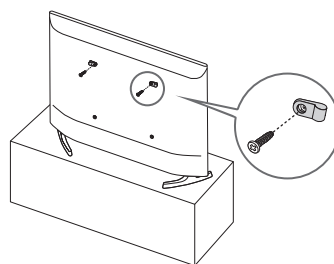
**AVERTISSEMENT** : N'installez jamais de téléviseur dans un endroit instable. Le téléviseur pourrait tomber et causer de graves blessures, voire entraîner la mort. De nombreuses blessures, en particulier aux enfants, peuvent être évitées en prenant de simples précautions telles que :

- Utilisez des armoires, des supports et des méthodes recommandés par le fabricant du téléviseur.
- Utilisez du mobilier pouvant supporter le téléviseur en toute sécurité.
- Assurez-vous que le téléviseur ne surplombe pas le bord du meuble sur lequel il se trouve.
- Informez les enfants des dangers auxquels ils s'exposent en montant sur des meubles pour atteindre le téléviseur ou ses commandes.
- Positionnez les câbles connectés à votre téléviseur de manière à ce qu'ils ne puissent pas être tirés ou attrapés, et que personne ne trébuche dessus.
- N'installez jamais de téléviseur dans un endroit instable.
- Ne placez pas le téléviseur sur des meubles hauts (armoires, bibliothèques, etc.) sans fixer le meuble et le téléviseur à un support approprié.
- Ne placez pas le téléviseur sur du tissu ou d'autres matériaux placés entre le téléviseur et le meuble sur lequel il se trouve.
- Ne placez pas d'objets, tels que des jouets et des télécommandes, qui pourraient inciter les enfants à grimper sur l'écran ou sur le meuble sur lequel il se trouve.

Les considérations ci-avant s'appliquent également si le téléviseur existant doit être conservé et déplacé.

### Conseils pour éviter toute chute du téléviseur

1. Fixez solidement des supports au mur à l'aide de vis adaptées. Assurez-vous que les vis sont fermement fixées au mur.
  - En fonction du type de mur, il est possible que vous ayez besoin de matériel supplémentaire, tel que des chevilles murales.
2. Fixez solidement des supports au téléviseur à l'aide de vis de la bonne taille.
  - Pour consulter les caractéristiques des vis, reportez-vous à la section sur les vis standard du tableau figurant sous « Fixation du téléviseur à un mur ».
3. Reliez les fixations du téléviseur et celles placées au mur à l'aide d'un solide cordon que vous attachez fermement.
  - Placez le téléviseur à proximité du mur afin qu'il ne bascule pas vers l'arrière.
  - Placez le cordon de façon à ce que les supports fixés au mur soient placés à la même hauteur ou plus bas que ceux fixés sur le téléviseur.

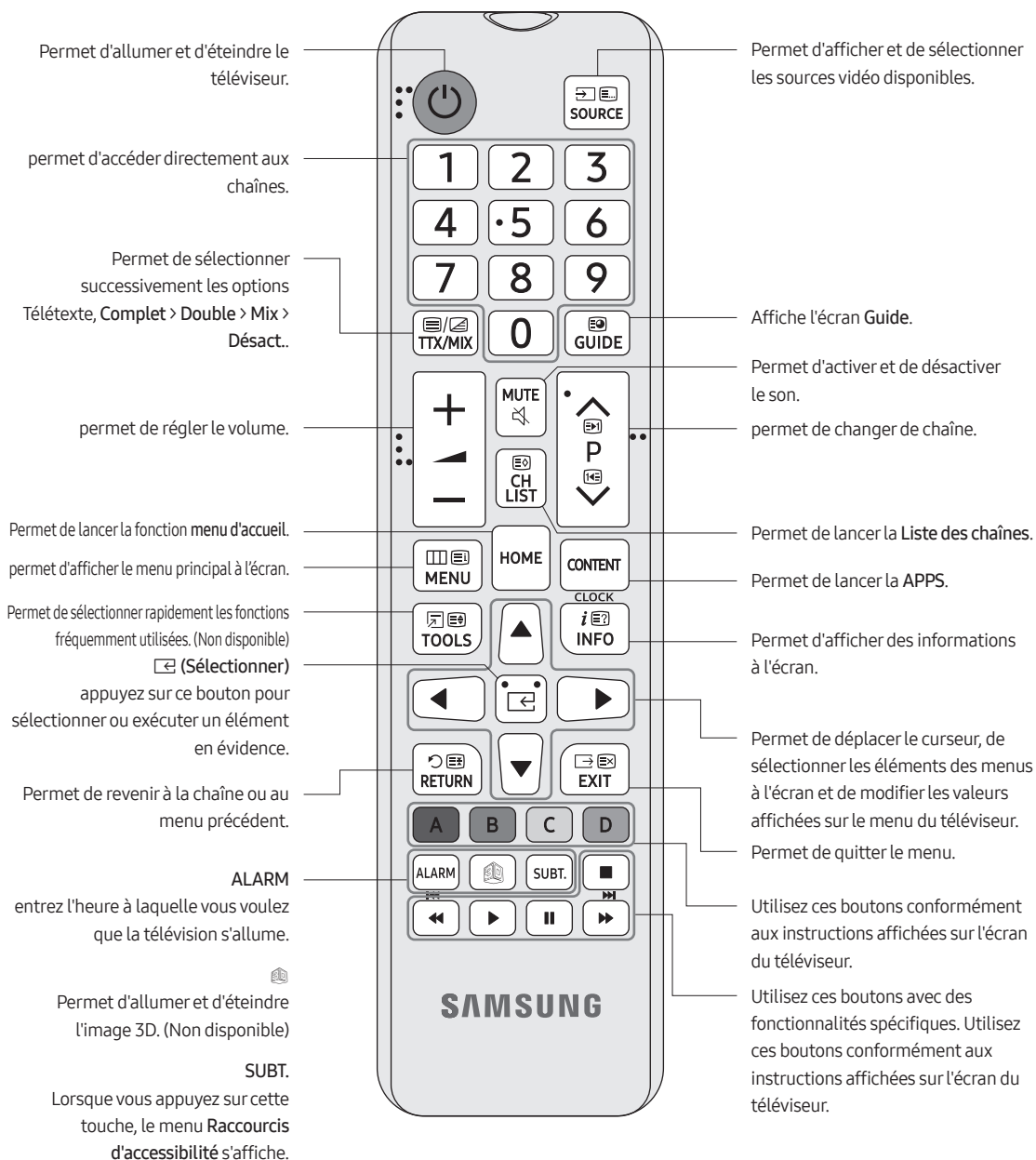


- La couleur et la forme du produit peuvent varier en fonction du modèle.

# 03 La télécommande

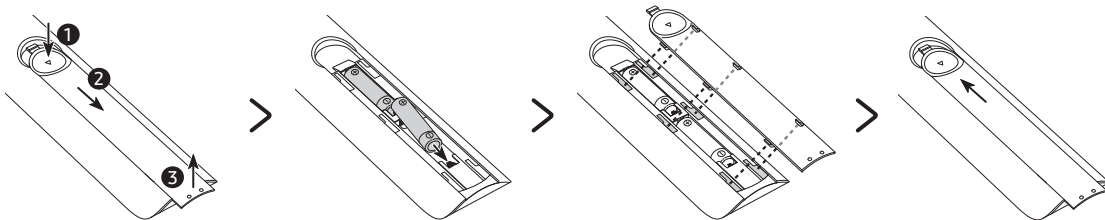
## À propos des boutons sur la télécommande

- Les images, les boutons et les fonctions de la télécommande peuvent varier en fonction du modèle.
- Les touches **Power**, **Channel**, **Volume** et **Sélectionner** de la télécommande étant dotées de points en braille, celle-ci peut être utilisée par des personnes malvoyantes.
- Si vous utilisez la télécommande fournie avec votre téléviseur pour contrôler un autre téléviseur, il se peut que certaines fonctions ne fonctionnent pas correctement.



## Mise en place des piles dans la télécommande (Format de pile : AAA)

Respectez les polarités indiquées par les symboles dans le logement des piles.



- La couleur et la forme de la télécommande peuvent varier en fonction du modèle.
  - Utilisez la télécommande à une distance maximale de 7 mètres du téléviseur.
  - Une lumière intense peut affecter le bon fonctionnement de la télécommande. Evitez d'utiliser la télécommande à proximité d'une lampe fluorescente spéciale ou d'une enseigne au néon.
  - Nous vous recommandons d'utiliser des piles alcalines pour une autonomie optimale.
1. Retirez délicatement le cran du capot du compartiment des piles, puis ôtez complètement le capot lorsqu'il se décolle.
  2. Insérez 2 piles alcalines AAA en vous assurant d'aligner correctement les polarités positives et négatives.
  3. Placez le capot du compartiment des piles sur la télécommande et insérez-le.
  4. Faites glisser le capot du compartiment des piles comme indiqué ci-dessus de façon à le fixer complètement à la télécommande.

# 04 Configuration initiale

Lorsque vous allumez votre téléviseur pour la première fois, la configuration initiale démarre automatiquement. Suivez les instructions affichées à l'écran et configurez les paramètres de base du téléviseur en fonction de votre environnement de diffusion.

Si vous avez déjà effectué la configuration initiale, exécutez-la à nouveau à l'aide du menu ci-après.

- **Menu d'administration > System > TV Reset**

Si vous avez sélectionné **TV Reset**, le téléviseur rétablit toutes les valeurs des paramètres par défaut. Lorsque le téléviseur s'éteint, appuyez sur la touche **Alimentation** de la télécommande pour l'allumer. Le téléviseur démarre la configuration initiale.

- Les étapes de la procédure de Configuration initiale peuvent varier en fonction du modèle et de la zone géographique.

---

## Sélectionnez les paramètres régionaux

- 1
  - Avant de sélectionner la région, consultez la liste de pays sur la droite.
  - Si vous avez sélectionné une région inadéquate, exécutez à nouveau **TV Reset** à la fin de la configuration initiale.
  - Si la région est modifiée, le téléviseur s'éteint puis se rallume automatiquement.

---

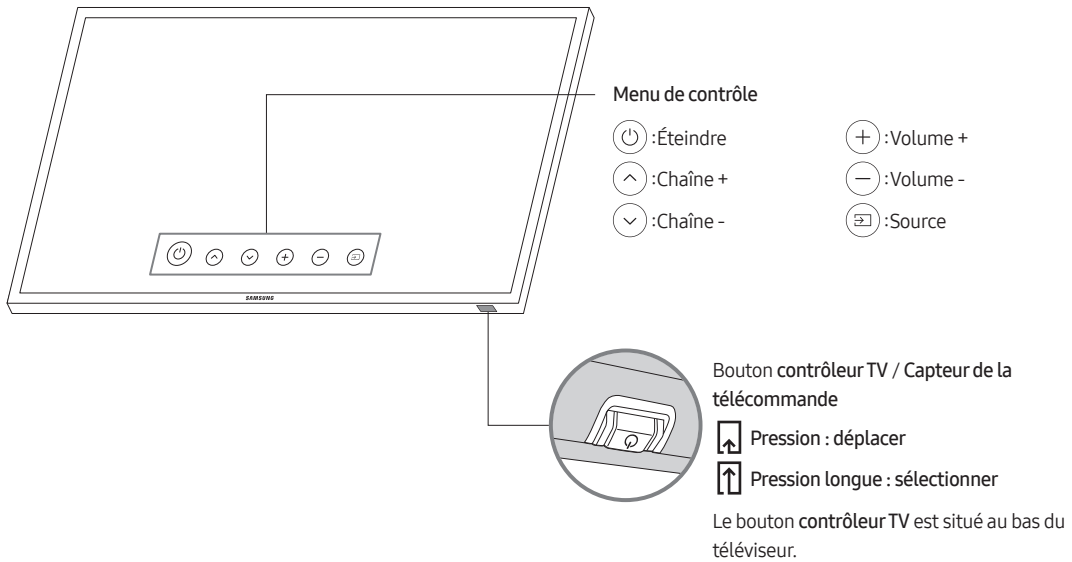
## Sélection du type d'installation du téléviseur

- 2
  - **Configuration de base de la TV**: permet de passer à l'étape suivante de définition des options de base pour l'utilisation du téléviseur.
  - **Mode de clonage**: Copiez les réglages de système à partir de l'USB ou du serveur vers le téléviseur.
  - **Menu des paramètres d'usine**: Terminez la configuration initiale et accédez directement au **menu d'administration**.

- 
- Suivez les instructions à l'écran pour configurer les paramètres en fonction de votre environnement de visionnage.

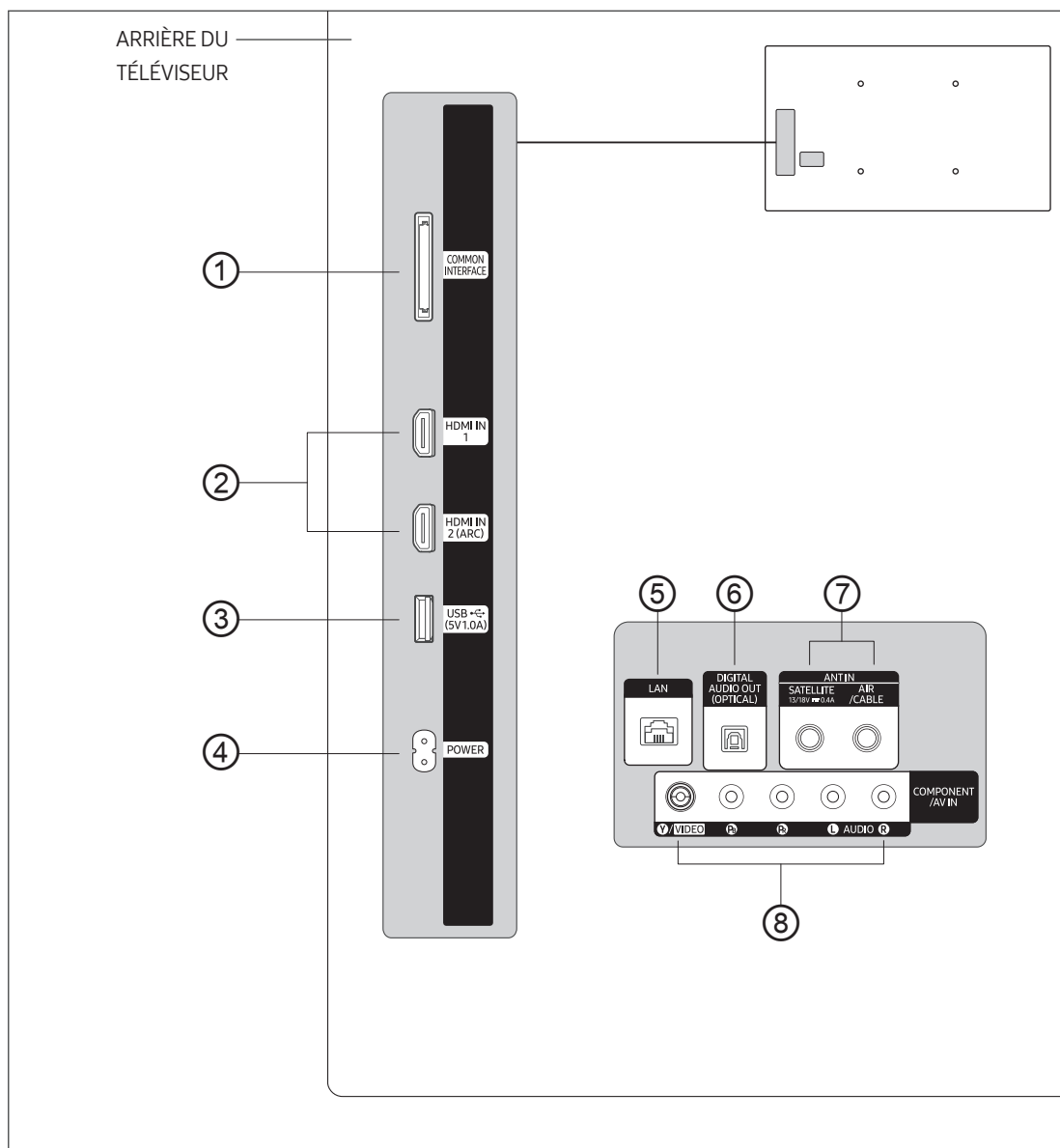
## Utilisation de contrôleur TV

Vous pouvez allumer le téléviseur avec le bouton **contrôleur TV** situé en bas du téléviseur, puis utiliser le **Menu de contrôle**. Le **Menu de contrôle** s'affiche lorsque le bouton **contrôleur TV** est actionné pendant que le téléviseur est allumé. Pour plus d'informations sur son utilisation, consultez l'illustration ci-dessous.





# 05 Le panneau de connexion



- Lorsque vous branchez un périphérique externe, faites correspondre les couleurs du port de connexion et du câble.
- Lorsque vous branchez un périphérique externe à votre téléviseur, assurez-vous que ce dernier et que le téléviseur sont éteints.

## ① COMMON INTERFACE

Regardez les chaînes payantes en insérant votre carte de visionnage TV (Carte CI ou CI+) dans la fente COMMON INTERFACE.

## ② HDMI IN 1, 2 (ARC)

Permet de raccorder la fiche HDMI d'un périphérique équipé d'une sortie HDMI.

- Aucune connexion audio supplémentaire n'est nécessaire pour une connexion HDMI-HDMI. Les raccordements HDMI véhiculent des données audio et vidéo.
- Il est conseillé d'utiliser le périphérique externe, version HDMI 1.3 ou 1.4, avec ce TV. Si vous rencontrez un problème de compatibilité engendrant une absence de son, un écran anormal, etc. avec un périphérique HDMI 1.2, contactez le centre d'assistance à la clientèle de Samsung.

## ③ USB (5V1.0A)

- Prise utilisée pour les mises à jour logicielles, la fonction Media Play, etc.
- Connexion de maintenance.

## ④ POWER

## ⑤ LAN

Pour connecter un câble LAN, utilisez un câble CAT 7 (\*type STP). (100/10 Mbits/s)

\* Shielded Twisted Pair

## ⑥ DIGITAL AUDIO OUT (OPTICAL)

Se connecte à un composant audio numérique.

## ⑦ ANT IN (SATELLITE), (AIR/CABLE)

- Pour afficher les chaînes de télévision correctement, le téléviseur doit recevoir un signal depuis l'une des sources suivantes :
- Une antenne extérieure / un système de télédistribution par câble / un récepteur satellite

## ⑧ COMPONENT IN / AV IN

Utilisez le pour le raccordement à la prise audio / vidéo composante de périphériques comme des lecteurs DVD et des appareils AV (composite) comme les magnétoscopes.

- Connectez les câbles audio au connecteur R-AUDIO-L de votre téléviseur et aux ports de sortie audio correspondants sur les périphériques (composite) AV.
- Branchez les câbles vidéo de composant (en option) aux ports de composant (PR, PB, Y) sur votre téléviseur et les autres extrémités aux ports de sortie vidéo de composant correspondants sur le lecteur DVD. Faites correspondre les couleurs des ports et des câbles.
- Si vous souhaitez brancher en même temps un décodeur et un lecteur DVD, branchez ces appareils ensemble, puis connectez le lecteur DVD aux ports de composant (PR, PB, Y) sur votre téléviseur.
- Les ports PR, PB et Y de vos périphériques de composant (DVD) sont parfois désignés par les lettres R-Y, B-Y et Y ou Cr, Cb et Y.
- Pour les périphériques AV (composite), connectez les câbles audio (non fournis) au connecteur R-AUDIO-L de votre téléviseur et aux ports de sortie audio correspondants sur un périphérique externe.
- Lorsque vous connectez un périphérique AV (composite) à AV IN [Y/Video], reliez le câble vidéo (jaune) au port AV IN [Y/VIDEO] (vert/jaune).

# 06 Connexions

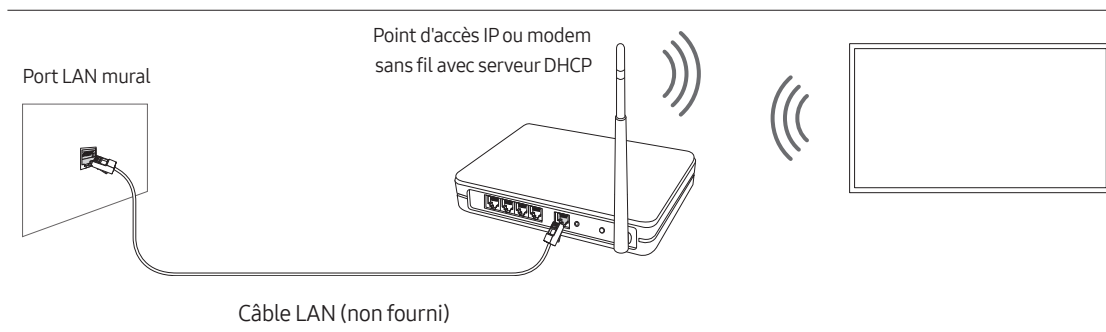
## Connexion à votre réseau Internet

Vous pouvez configurer votre téléviseur de manière qu'il puisse accéder aux applications SMART TV via votre réseau local (LAN) à l'aide d'une connexion filaire ou sans fil.

- Une fois le téléviseur physiquement raccordé au réseau, vous devez configurer la connexion réseau pour terminer le processus. Vous pouvez configurer la connexion via la procédure de configuration initiale ou le **menu d'administration** (menu d'administration > Smart Service > Network Setup).

## Mise en place d'une connexion sans fil à Internet

Connectez le téléviseur à Internet à l'aide d'un point d'accès ou modem sans fil.



- Ce téléviseur prend en charge les protocoles de communication IEEE 802.11 a/b/g/n/ac. Samsung vous conseille d'utiliser le protocole IEEE 802.11n. Autrement, lorsque vous lisez une vidéo via une connexion réseau, la lecture risque d'être saccadée.
  - Il se peut que certains des protocoles de communication IEEE 802.11 ne soient pas pris en charge en fonction du modèle ou de la zone géographique.
- Pour utiliser un réseau sans fil, vous devez connecter le téléviseur à un point d'accès ou à un modem sans fil. Si le point d'accès sans fil prend en charge le protocole DHCP, le téléviseur peut utiliser ce dernier ou une adresse IP statique pour se connecter au réseau sans fil.
- Sélectionnez un canal non utilisé pour le point d'accès sans fil. Si le canal affecté au point d'accès sans fil est utilisé par un autre périphérique, cela occasionne généralement des interférences ou des problèmes de communication.
- La plupart des réseaux sans fil disposent d'un système de sécurité en option. Pour activer le système de sécurité d'un réseau sans fil, vous devez créer une clé de sécurité composée de lettres et de chiffres, puis saisir cette clé sur le point d'accès via son menu. Cette clé de sécurité devra ensuite être saisie dans tout autre appareil que vous souhaitez connecter au réseau sans fil.

## Protocoles de sécurité de réseau

Le téléviseur prend uniquement en charge les protocoles de sécurité de réseau sans fil suivants :

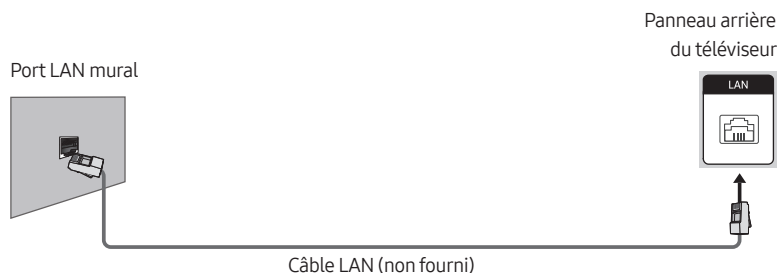
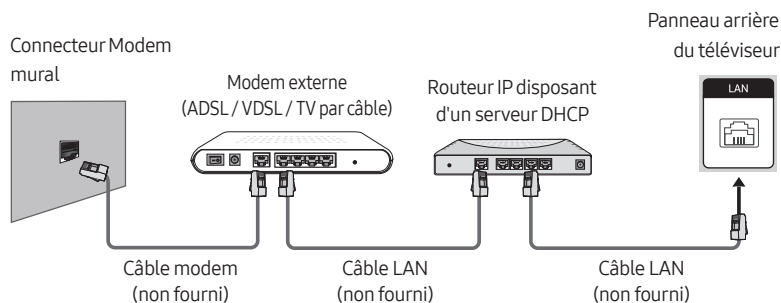
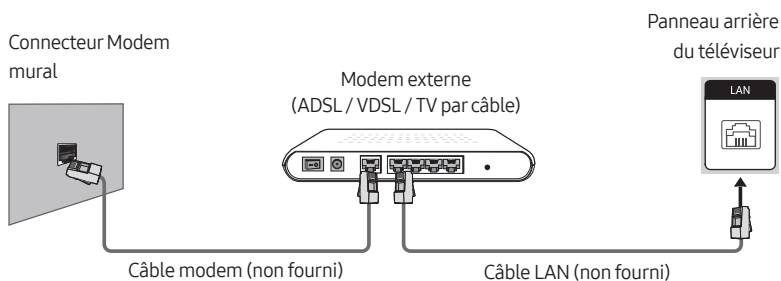
- Modes d'authentification : WEP, WPA, WPA2, WPA2PSK
- Types de chiffrement : WEP, TKIP, AES

Conformément aux spécifications de certification Wi-Fi, les téléviseurs Samsung ne prennent pas en charge le chiffrement de sécurité WEP ou TKIP dans les réseaux s'exécutant en mode 802.11n.

Si le point d'accès sans fil prend en charge la norme WPS (Wi-Fi Protected Setup), vous pouvez connecter le téléviseur au réseau à l'aide d'une PBC (Push Button Configuration) ou d'un code PIN. La norme WPS configure automatiquement le SSID et la clé WPA. Votre téléviseur intelligent ne peut pas se connecter à un point d'accès sans fil non certifié.

## Mise en place d'une connexion câblée à Internet

Il existe trois façons principales de connecter le téléviseur à un réseau à l'aide d'un câble, en fonction de votre configuration réseau. Elles sont illustrées ci-dessous :



- Le téléviseur ne pourra pas se connecter à Internet si la vitesse de votre réseau est inférieure à 10 Mbit/s. (Le téléviseur ne prend pas en charge les vitesses de réseau inférieures ou égales à 10 Mbit/s.)
- Utilisez un câble CAT 7 (\*type STP) pour effectuer cette connexion.  
\* Shielded Twisted Pair

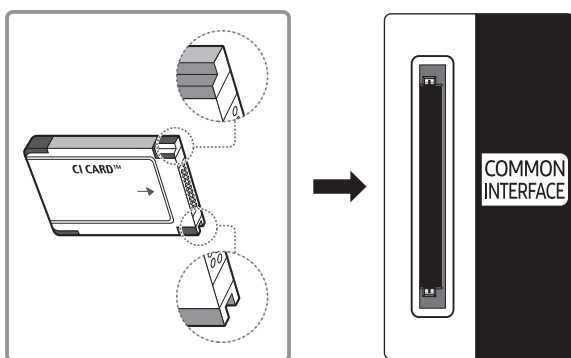
# 07 Utilisation d'une carte de visionnage TV (carte CI ou CI+)

Regardez les chaînes payantes en insérant votre carte de visionnage TV (Carte CI ou CI+) dans la fente COMMON INTERFACE.

- Les 2 logements pour carte CI peuvent ne pas être pris en charge en fonction du modèle.
- Mettez le téléviseur hors tension pour connecter ou déconnecter une carte CI ou CI+.
- La « carte CI ou CI+ » peut ne pas être prise en charge en fonction du modèle.

## Connexion de la « carte CI ou CI+ » via la fente de l'COMMON INTERFACE

Connectez la « carte CI ou CI+ » à la fente de l'COMMON INTERFACE, comme illustré ci-dessous.



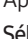
## Utilisation de la carte CI ou CI+

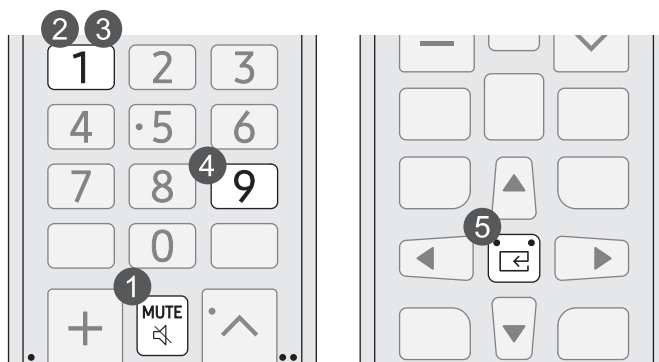
Pour pouvoir regarder des chaînes payantes, vous devez avoir inséré la carte d'interface commune "CI ou CI+".

- Samsung TV est conforme à la norme CI+ 1.4. Si un message contextuel relatif à l'affichage du produit Samsung TV apparaît, cela peut signifier que la version CI+ 1.4 n'est pas correcte. Si vous rencontrez un problème, contactez le centre d'appel de Samsung.
  - Votre téléviseur Samsung respecte les normes CI+ 1.4.
  - Si le module interface commune CI+ est incompatible avec ce téléviseur Samsung, veuillez retirer le module et prendre contact avec l'opérateur du module CI+ pour obtenir de l'aide.
- Si vous n'insérez pas la « CARTE CI ou CI+ », certaines chaînes affichent le message contextuel.
- Les informations relatives au pairage s'afficheront après 2-3 minutes. Si un message d'erreur s'affiche, contactez votre fournisseur de services.
- Une fois la configuration des informations sur les canaux terminée, le message "Updating Completed" s'affiche, indiquant que la liste des chaînes est à jour.
- Vous devez vous procurer une carte d'interface commune "CI ou CI+" auprès d'un fournisseur local de diffusion par câble.
- Pour extraire la carte d'interface commune "CI ou CI+", tirez-la précautionneusement. Une chute pourrait en effet l'endommager.
- Insérez la carte d'interface commune "CI ou CI+" dans le sens indiqué sur celle-ci.
- L'emplacement du logement COMMON INTERFACE peut varier en fonction du modèle.
- Les cartes CI ou CI+ ne sont pas prises en charge dans certains pays et certaines régions. Pour savoir si elles sont prises en charge dans votre ville, contactez un revendeur agréé.
- Si vous rencontrez des problèmes, contactez un fournisseur de services.
- Insérez la « CARTE CI ou CI+ » qui prend en charge les paramètres actuels de l'antenne. Si ce n'est pas le cas, il est possible que l'écran n'apparaisse pas normalement.

## 08 Configuration du menu d'administration

Pour accéder au **menu d'administration**, appuyez sur les boutons suivants de votre télécommande :

1. Appuyez sur le bouton **MUTE**.
2. Appuyez sur le bouton **1**.
3. Appuyez sur le bouton **1**.
4. Appuyez sur le bouton **9**.
5. Appuyez sur le bouton **Sélectionner** .



Pour contrôler les fonctions du téléviseur dans le **menu d'administration**, le téléviseur possède deux modes : le mode **Standalone** et le mode **Interactive**. Les options de menu qui diffèrent d'un mode à l'autre sont indiqués ci-dessous.

Éléments de menu uniquement présents en mode **Standalone** :

- **SI Vendor**: OFF / Movielink / Swisscom / SSCP
- **LYNK Cloud**, **LYNK HMS**, **Virtual Standby**, **Room Number** et leurs sous-menus.

Éléments de menu uniquement présents en mode **Interactive** :

- **SI Vendor**: Samsung et autres fournisseurs.

Toutes les autres options apparaissent dans les deux modes.

Une fois qu'un menu est affiché, vous pouvez naviguer et modifier les valeurs en suivant les indications suivantes :

- Utilisez les touches directionnelles de la télécommande pour passer d'une option de menu à l'autre.
- Appuyez sur le bouton **Sélectionner** de la télécommande pour sélectionner un élément de menu. L'écran affiche uniquement cette option de menu.
- Appuyez sur la touche directionnelle gauche ou droite pour modifier une valeur. La touche directionnelle droite accroît les valeurs numériques. La touche directionnelle gauche décroît les valeurs numériques.
- Lorsqu'une seule option de menu s'affiche à l'écran, vous pouvez appuyer sur les touches directionnelles pointant vers le haut ou vers le bas pour afficher l'option de menu suivante ou précédente.
- Appuyez sur le bouton **RETURN** pour quitter l'élément de menu actuel et accéder au niveau de menu supérieur.
- Pour quitter un **menu d'administration**, éteignez le téléviseur, puis rallumez-le. Toutes les modifications apportées sont enregistrées, hormis les modifications concernant le fournisseur d'intégration système. Pour les modifications apportées au fournisseur d'intégrations de systèmes, vous devez éteindre le téléviseur et attendre que le témoin d'alimentation situé en bas du téléviseur s'allume en continu. Débranchez ensuite le cordon d'alimentation du téléviseur, attendez que le témoin d'alimentation s'éteigne, puis rebranchez le cordon d'alimentation.

Pour faire passer les menus du mode **Interactive** au mode **Standalone** ou vice versa, procédez comme suit :

1. Mettez en surbrillance l'option de menu **Hospitality Mode** située dans l'angle supérieur gauche du menu.
2. Appuyez sur le bouton **Sélectionner** de la télécommande. Seule l'option de menu **Hospitality Mode** s'affiche.
3. Appuyez sur la touche directionnelle gauche ou droite pour faire passer l'option **Hospitality Mode** du mode **Standalone** au mode **Interactive** ou du mode **Interactive** au mode **Standalone**.
4. Appuyez sur le bouton **RETURN** de la télécommande. L'intégralité du menu réapparaît : votre sélection est affichée dans l'élément **Hospitality Mode**.
  - Après avoir défini des valeurs pour un téléviseur, il est possible de cloner ces dernières et de les appliquer à d'autres téléviseurs.
  - Pour plus d'informations sur le clonage USB, consultez la page 30.

## Éléments du menu d'administration

Pour quitter un menu d'administration, éteignez le téléviseur (ou éteignez le téléviseur, puis débranchez le câble d'alimentation si vous avez modifié SI vendor), puis rallumez-le. Toutes les modifications que vous avez apportées sont enregistrées.

- Il se peut que les options de menu ne soient pas prises en charge selon le modèle ou la zone géographique.

Élément du menu d'administration		Description
SI Vendor		OFF / Movielink / Swisscom
Power On	Power On Channel	Définition de la chaîne à afficher à l'allumage du téléviseur. <ul style="list-style-type: none"> <li>• <b>User Defined:</b> permet de définir le numéro de la chaîne manuellement sur <b>Power On Channel Num</b>. Voir <b>Power On Channel Num</b> ci-dessous.</li> <li>• <b>Last Saved:</b> si vous sélectionnez cette option, le téléviseur affichera, à la mise sous tension, la chaîne qui était affichée lorsque vous l'avez éteint.</li> </ul>
	Power On Channel Num	Lorsque le téléviseur est mis sous tension, il bascule automatiquement vers cette chaîne.
	Power On Channel Type	Sélection du type de chaînes qui s'affiche à l'allumage du téléviseur. <b>ATV</b> (bande antenne analogique), <b>DTV</b> (bande antenne numérique).
	Power On Volume	Réglez le niveau de volume lorsque le téléviseur est allumé. <ul style="list-style-type: none"> <li>• <b>User Defined:</b> permet de régler le volume manuellement.</li> <li>• <b>Last Saved:</b> lorsque le téléviseur est allumé, le niveau du volume est le même qu'au moment où il a été éteint.</li> </ul>
	Power On Volume Num	En mode <b>Standalone</b> , le téléviseur s'allume avec le volume défini.
	Min Volume	Volume minimal pouvant être défini par l'utilisateur en mode <b>Standalone</b> .
	Max Voume	Volume maximal pouvant être défini par l'utilisateur en mode <b>Standalone</b> .
	Power On Source	Sélectionnez la source d'entrée à afficher lorsque le téléviseur est allumé.
Channel	Power On Option	Détermine l'état du téléviseur lorsque le courant revient après une panne ou après que vous avez débranché puis rebranché le téléviseur. <ul style="list-style-type: none"> <li>• <b>Last Option:</b> revient au dernier mode d'alimentation. Si le téléviseur était en mode Veille, il revient au mode Veille. S'il était allumé, il se rallume.</li> <li>• <b>Power ON:</b> lorsque le courant revient, le téléviseur s'allume.</li> <li>• <b>Standby:</b> lorsque le courant revient, le téléviseur passe en mode Veille.</li> </ul>
	Channel Setup	Offre un accès direct et immédiat à certaines options du menu des chaînes dans le menu <b>Diffusion</b> , telles que <b>Recherche automatique</b> , <b>Contrôle Parental</b> , <b>Options audio</b> , etc.
Channel	Channel Editor	Modification des chaînes stockées dans la mémoire du téléviseur. <ul style="list-style-type: none"> <li>• Modifiez les noms et numéros de chaînes, gérez les groupes de genres et de langues et supprimez des chaînes.</li> <li>• Permet d'appliquer l'option <b>Ecran off</b> aux chaînes que vous sélectionnez. L'option <b>Ecran off</b> masque les images d'une chaîne et ne diffuse que le son.</li> <li>• Permet de consulter facilement des informations sur chaque chaîne, sans avoir à afficher la chaîne directement.</li> </ul>



Élément du menu d'administration		Description
Channel	Mixed Channel Map	<p>Permet d'afficher/de parcourir simultanément toutes les chaînes, quel que soit le type d'antenne (hertzienne/câblée).</p> <ul style="list-style-type: none"> <li>• <b>ON</b> : lorsque cette fonction est activée, les invités peuvent accéder à l'intégralité de la carte des chaînes, quel que soit le type d'antenne sélectionné. <b>Liste des chaînes/Channel Editor</b> répertorie les chaînes de type Hertzien, mais aussi Câble.</li> <li>• <b>OFF</b> : Lorsque cette fonction est désactivée, les invités peuvent accéder à la carte des chaînes correspondant uniquement au type d'antenne sélectionné (hertzienne/câblée). La <b>Liste des chaînes/Channel Editor</b> affichera uniquement les chaînes du type d'antenne sélectionné.</li> </ul>
	Dynamic SI	<ul style="list-style-type: none"> <li>• <b>ON</b>: Le téléviseur vérifie automatiquement le numéro de chaîne du programme DTV. (Vous ne pouvez pas modifier le numéro de chaîne du programme DTV dans <b>Channel Editor</b>.)</li> <li>• <b>OFF</b>: Vous ne pouvez pas vérifier le numéro de chaîne du programme DTV. (Vous ne pouvez pas modifier le numéro de chaîne du programme DTV dans <b>Channel Editor</b>. Le téléviseur ne prend pas en charge la mise à jour du numéro de chaîne automatique.)</li> </ul>
	Channel Rescan Message	<p>En cas de discordance entre les données de la carte des chaînes et les données transmises, le téléviseur recherche automatiquement les chaînes de manière à restaurer les données/paramètres dans la carte des chaînes.</p> <ul style="list-style-type: none"> <li>• <b>ON</b>: lorsque l'option <b>Channel Rescan Message</b> est activée, le menu OSD indiquant qu'une nouvelle recherche des chaînes est en cours est présenté aux clients.</li> <li>• <b>OFF</b>: Lorsque l'option <b>Channel Rescan Message</b> est désactivée, le menu OSD n'est pas présenté aux clients.</li> </ul>
	MyChannel	Activation ou désactivation de la fonction <b>My Channel</b> .
	Subtitle Auto On	Permet d'afficher automatiquement le sous-titre.
	TTX Widescreen Mode	<ul style="list-style-type: none"> <li>• <b>ON</b> : TTX doit s'afficher dans le format d'image 16:9.</li> <li>• <b>OFF</b> : TTX doit s'afficher dans le format d'image 4:3.</li> </ul>

Élément du menu d'administration		Description
Menu OSD	Picture Menu Lock	<ul style="list-style-type: none"> <li>• <b>ON</b> : Le menu <b>Image</b> est désactivé pour les invités.</li> <li>• <b>OFF</b> : Le menu <b>Image</b> est activé pour les invités.</li> </ul>
	Menu Display	<ul style="list-style-type: none"> <li>• <b>ON</b>: le menu principal est affiché.</li> <li>• <b>OFF</b>: le menu principal n'est pas affiché.</li> </ul>
	Channel Menu Display	<ul style="list-style-type: none"> <li>• <b>OFF</b>: le menu <b>Diffusion</b> est désactivé pour les clients.</li> <li>• <b>ON</b>: le menu <b>Diffusion</b> est activé pour les clients.</li> </ul>
	Panel Button Lock	<p>Activation ou désactivation des opérations effectuées à partir du bouton du contrôleur du téléviseur.</p> <ul style="list-style-type: none"> <li>• <b>Unlock</b>: déverrouille le bouton du contrôleur du téléviseur.</li> <li>• <b>Lock</b>: verrouille le bouton du contrôleur du téléviseur.</li> <li>• <b>OnlyPower</b>: verrouille le bouton du contrôleur du téléviseur, à l'exception de la fonction de mise hors tension.</li> </ul>
Clock	Local Time	<p>Sélectionnez la méthode de mise à jour des données de l'horloge.</p> <ul style="list-style-type: none"> <li>• <b>Manual</b> : L'horloge est configurée manuellement par l'utilisateur lorsque le téléviseur est en mode <b>Standalone</b>.</li> <li>• <b>Time Channel</b>: L'horloge est réglée à partir de la chaîne sélectionnée.</li> <li>• <b>TTX</b> : Permet d'afficher les informations relatives à l'heure à partir du flux TTX.</li> </ul>
	Time Channel Type	<p>Permet de sélectionner le type de chaîne pour la mise à jour des données de l'horloge. <b>DTV</b> (bande antenne numérique)</p> <ul style="list-style-type: none"> <li>• Cette fonction n'est disponible que si la fonction <b>Local Time</b> est définie sur <b>Time Channel</b>.</li> </ul>
	Time Channel Num	<p>Permet de sélectionner le numéro de la chaîne pour la mise à jour des données de l'horloge.</p> <ul style="list-style-type: none"> <li>• Cette fonction n'est disponible que si la fonction <b>Local Time</b> est définie sur <b>Time Channel</b>.</li> </ul>
External Source	USB Pop-up Screen	<p>Lorsqu'un périphérique USB est connecté au téléviseur :</p> <ul style="list-style-type: none"> <li>• <b>Default</b>: une fenêtre contextuelle s'affiche.</li> <li>• <b>Automatic</b>: Cela affiche automatiquement le menu du contenu du périphérique USB.</li> <li>• <b>Disable</b>: aucune fenêtre contextuelle ni menu n'apparaît.</li> </ul>
Eco Solution	Power Saving Mode	<ul style="list-style-type: none"> <li>• <b>ON</b>: Permet d'activer la fonction d'économie d'énergie.</li> <li>• <b>OFF</b>: désactive la fonction d'économie d'énergie.</li> </ul>
Cloning	Clone TV to USB	Copiez les options actuelles du téléviseur sur un périphérique USB.
	Clone USB to TV	Copiez sur le téléviseur les options précédemment enregistrées sur un périphérique USB.
	Setting Auto Initialize	Si vous définissez <b>Setting Auto Initialize</b> sur <b>On</b> et que le téléviseur est éteint puis rallumé, les options de menu du téléviseur retrouvent les valeurs initialement clonées.

Élément du menu d'administration		Description
Smart Service	Network Setup	<p>Exécutez le menu Réseau pour configurer les paramètres réseau de votre téléviseur. Vous pouvez configurer les éléments suivants :</p> <ul style="list-style-type: none"> <li>• <b>État du réseau:</b> Vérifiez l'état actuel du réseau et de la connexion Internet.</li> <li>• <b>Ouvrir les paramètres réseau:</b> Connectez-vous à un réseau disponible.</li> <li>• <b>Réinitialiser le réseau:</b> Cette fonction permet de restaurer tous les paramètres réseau par défaut.</li> <li>• <b>Paramètres expert:</b> Configurez les paramètres réseau avancés.</li> </ul>
	Download by App ID	Entrez l'ID de l'application. Seul l'ID enregistré peut être saisi.
	Apps Editable	<p>Déterminez comment activer ou désactiver les menus APPS et Paramètres de notification.</p> <ul style="list-style-type: none"> <li>• <b>ON :</b> Activez les menus APPS et Paramètres de notification.</li> <li>• <b>OFF :</b> Désactivez les menus APPS et Paramètres de notification.</li> </ul>
	Conditions générales et politique de confidentialité	<p>Affichez l'intégralité du texte du document <b>Conditions générales et politique de confidentialité</b>.</p> <ul style="list-style-type: none"> <li>• Vous devez accepter l'accord de service de Smart Hub.</li> </ul>
	Smart Features	<p>Exécutez le menu <b>Fonctions Smart</b>.</p> <ul style="list-style-type: none"> <li>• <b>Exécuter le Smart Hub automatiquement:</b> Si <b>Exécuter le Smart Hub automatiquement</b> est réglé sur <b>Activé</b>, le téléviseur affiche automatiquement l'Barre d'accès rapide lors de la mise sous tension du téléviseur.</li> </ul>
	Home App Preview Editor	Modifiez et gérez les fonctions du téléviseur à utiliser à partir de l'application Home. (Cette fonction est disponible après l'installation de l'application HotelHome.)
	Quick Settings Editor	Modifiez les éléments à afficher dans <b>Paramètres rapides</b> et modifiez leur ordre d'affichage.
	Samsung Account	Créez et gérez votre propre compte Samsung.

Élément du menu d'administration		Description
Security	Factory Lock	Désactivez l'entrée vers le <b>menu d'administration</b> . <ul style="list-style-type: none"> <li>• <b>ON</b>: Le mot de passe est obligatoire pour accéder au <b>menu d'administration</b>.</li> <li>• <b>OFF</b>: désactive cette fonction.</li> </ul>
	Password Popup	Activation ou désactivation de la fenêtre contextuelle pour la saisie du mot de passe. Si cette option est désactivée, le téléviseur n'affichera pas la fenêtre contextuelle de saisie du mot de passe lors de l'accès au <b>menu d'administration</b> . Si elle est réglée sur <b>ON</b> , la fenêtre contextuelle de saisie du mot de passe apparaît.
	Password Input	Si cette fonction est activée, la fenêtre contextuelle pour la saisie du mot de passe s'affiche et demande un mot de passe à huit caractères. L'administrateur doit saisir un mot de passe avant d'appliquer ou de mettre à jour les préférences de sécurité. Après la saisie du mot de passe, les options telles que <b>Password Setting</b> , <b>Password Reset</b> et <b>Security Mode</b> sont accessibles.
	Password Setting	L'utilisateur peut modifier le mot de passe.
	Password Reset	Le mot de passe est réinitialisé sur « 00000000 ».
	Security Mode	Procure une fonctionnalité d'administration protégée par mot de passe pour activer ou désactiver des fonctions du téléviseur pour lieux d'accueil, telles que <b>USB</b> , <b>HDMI</b> . Pour utiliser cette option, le <b>Security Mode</b> est défini sur <b>ON</b> . Une fois le <b>Security Mode</b> réglé sur <b>ON</b> , les options comme <b>USB</b> et <b>HDMI</b> sont automatiquement activées.
	USB	Activation ou désactivation de l'accès USB. Si cette fonction est réglée sur <b>Disable</b> , l'accès au support USB est bloqué. Les options <b>Clone USB to TV</b> et <b>TV Reset</b> seront désactivées dans le <b>menu d'administration</b> .
	HDMI	Activation ou désactivation de l'accès HDMI Si cette fonction est réglée sur <b>Disable</b> , Anynet+, la source HDMI et les chaînes externes de type HDMI ne seront pas accessibles à l'utilisateur.
DRM	TTX Security	Si cette option n'est pas activée, la fonctionnalité TTX ne fonctionne pas lorsque vous appuyez sur le bouton TTX de la télécommande.
	DRM Mode	Configure la prise en charge DRM. <ul style="list-style-type: none"> <li>• <b>OFF</b>: Désactive la prise en charge DRM.</li> <li>• <b>LYNK DRM</b>: sélectionner pour activer la prise en charge de LYNK CAS uniquement.</li> </ul>
System	Self Diagnosis for TV	Exécutez le menu <b>Maintenance de l'appareil</b> . <ul style="list-style-type: none"> <li>• <b>Démarrer Device Care</b> : Permet de diagnostiquer et d'optimiser votre téléviseur.</li> <li>• <b>Gérer le stockage</b> : Permet de gérer la capacité de stockage du téléviseur.</li> <li>• <b>Diagnostic automatique</b> : Diagnostique les problèmes de votre téléviseur et de votre Smart Hub, puis réinitialise les fonctions.</li> <li>• <b>Demande d'assistance</b> : Faites une demande de service en cas de problème sur votre téléviseur.</li> </ul>

Élément du menu d'administration		Description
System	System Manager	Offre un accès direct et immédiat à certaines fonctions du <b>Gestionnaire système</b> comme <b>Heure, Langue, Modifier le code PIN</b> . <b>Gestionnaire système</b> vous permet de régler le téléviseur et de personnaliser les réglages de votre environnement de diffusion.
	OTN Update	Vous permet de mettre à niveau le logiciel du téléviseur via le réseau lorsqu'un fichier de mise à niveau valide est disponible sur le serveur. <ul style="list-style-type: none"> <li>• <b>OTN Update</b> défini sur <b>ON</b> et désactivé lorsque <b>Enrollment Status</b> de <b>LYNK Cloud</b> est défini sur <b>Yes</b>.</li> </ul>
	SW Update	Vous permet de mettre à niveau le logiciel du téléviseur avec un périphérique USB.
	About This TV	Affichez le site Web Samsung associé, ainsi que les informations sur le produit et le logiciel.
	Standby LED	Permet de configurer les paramètres du témoin d'alimentation lorsque le téléviseur est en mode Veille. <ul style="list-style-type: none"> <li>• <b>ON</b>: La LED est allumée.</li> <li>• <b>OFF</b>: La LED est éteinte.</li> </ul>
	TV Reset	Permet de réinitialiser tous les paramètres du téléviseur à leur valeur d'usine.
*LYNK Cloud	Enrollment	Vous permet d'abonner le téléviseur à une solution <b>LYNK Cloud</b> .
	Enrollment Status	Vérifiez le statut d'abonnement du téléviseur dans le service <b>LYNK Cloud</b> .
**Virtual Standby	Virtual Standby Mode	Lorsque le câble d'alimentation CA est branché et que l'alimentation est coupée, cette option conserve les fonctions importantes du téléviseur même une fois l'écran éteint. <ul style="list-style-type: none"> <li>• La consommation d'électricité peut varier en fonction de l'environnement.</li> </ul>
	Reboot Time	Une fois le téléviseur mis hors tension (en <b>Virtual Standby Mode</b> ), s'il n'y a aucune action de la part de l'utilisateur pendant la <b>Reboot Time</b> , le téléviseur redémarre et entre à nouveau en <b>Virtual Standby Mode</b> .
Room Number		Vous pouvez régler le nombre de pièces pour l'emplacement du téléviseur. Une fois le menu <b>Nom du périphérique</b> lancé, saisissez le numéro de la chambre.

- \*: Si vous utilisez un réseau sans fil, il se peut que la multidiffusion IPTV ne soit pas prise en charge.
- \*\*: Cette fonction est disponible si **Enrollment Status** est défini sur **ACTIVÉ** dans **LYNK Cloud**.
- Consultez le manuel de chaque solution pour plus de détails sur les fonctions et paramètres des solutions, tels que **LYNK Cloud**.

# Clonage USB

## Menu d'administration > Cloning

La fonction de clonage USB vous permet de télécharger les paramètres configurés par l'utilisateur (**Image, Son, Diffusion, menu d'administration, etc.**) d'un téléviseur sur un périphérique USB, puis de charger ces paramètres du périphérique USB sur d'autres téléviseurs. Vous créez ainsi un fichier standard de paramètres que vous pouvez utiliser pour tous les téléviseurs de votre installation.

- Une fois le clonage terminé, certaines fonctionnalités sont appliquées lors de la remise sous tension du téléviseur.


## Cloning TV to USB: copie les paramètres de menu enregistrés, depuis un téléviseur vers un périphérique USB

### Menu d'administration > Cloning > Clone TV to USB

1. Insérez un périphérique USB dans le port USB situé à l'arrière du téléviseur.
  2. Accédez au **menu d'administration**.
  3. Appuyez sur le bouton de direction haut et bas pour sélectionner **Clone TV to USB**, puis appuyez sur le bouton **Sélectionner** de la télécommande.
- Le dossier clone est appelé **T-KTS2DEUC**.
  - Les valeurs clonées comprennent les valeurs du menu latéral hôte (**Image, Son, Diffusion, etc.**) et du **menu d'administration**.

## Cloning USB to TV: copie les paramètres de menu et les données de chaînes depuis un périphérique USB vers un téléviseur

Pour cloner des données sur le téléviseur via le **menu d'administration**, procédez comme suit :

1. Éteignez le téléviseur.
  2. Insérez le périphérique USB dans le port USB situé à l'arrière du téléviseur.
  3. Allumez le téléviseur.
  4. Accédez au **menu d'administration**.
  5. Appuyez sur le bouton de direction haut et bas pour sélectionner **Clone USB to TV**, puis appuyez sur le bouton **Sélectionner** de la télécommande.
  6. Le message **Cloner les paramètres du périphérique USB vers le téléviseur** apparaît. Appuyez sur le bouton **Sélectionner** de la télécommande.
- En l'absence de fichier à copier sur le périphérique USB ou si le message signalant l'absence de fichiers apparaît, vérifiez le dossier sur votre périphérique USB.
  - Le nom du dossier devrait être **T-KTS2DEUC**.
  - Les tableaux qui répertorient les paramètres clonés dans le **menu d'administration** commencent à la page suivante.
-  Éteignez le téléviseur, insérez le périphérique USB, allumez le téléviseur, puis appuyez sur le bouton **Sélectionner** de la télécommande pendant 5 secondes. Ce menu s'affiche alors.

## Condition préalable pour le clonage (point de contrôle)

- Le clonage doit être effectué entre des modèles identiques (même version de logiciel).
- Avant la clonage, tous les écrans doivent être mis à jour vers la dernière version en date (même version de logiciel).

## Paramètres clonés dans le menu d'administration

- Selon le modèle, il est possible que certaines options de menu ne soient pas prises en charge.

Élément de menu		Sous-élément	Cloné ou non
SI Vendor		OFF / Movielink / Swisscom	Oui
Power On	Power On Channel	User Defined / Last Saved	Oui
	Power On Channel Num	***	Oui
	Power On Channel Type	ATV / DTV	Oui
	Power On Volume	User Defined / Last Saved	Oui
	Power On Volume Num	0~100	Oui
	Min Volume	0~100	Oui
	Max Volume	0~100	Oui
	Power On Source	TV / HDMI1 / HDMI2 / HDMI3 / HDMI4 / AV / Last Saved	Oui
Power On Option		Power On / Standby / Last Option	Oui
Channel	Channel Setup	—	Oui
	Channel Editor	—	Oui
	Mixed Channel Map	ON / OFF	Oui
	Dynamic SI	ON / OFF	Oui
	Channel Rescan Message	ON / OFF	Oui
	MyChannel	ON / OFF	Oui
	Subtitle Auto On	ON / OFF	Oui
	TTX Widescreen Mode	ON / OFF	Oui
Broadcasting Sel		DVB-C 6M / DVB-C 8M	Oui
Menu OSD	Picture Menu Lock	ON / OFF	Oui
	Menu Display	ON / OFF	Oui
	Channel Menu Display	ON / OFF	Oui
	Panel Button Lock	Unlock / Lock / OnlyPower	Oui
Clock	Local Time	Standalone: Manual / Time Channel / TTX	Oui
	Time Channel Type	DTV / CDTV / SDTV	Oui
	Time Channel Num	***	
External Source	USB Pop-up Screen	Default / Automatic / Disable	Oui
Eco Solution	Power Saving Mode	ON / OFF	Oui
Cloning	Clone TV to USB	—	Non
	Clone USB to TV	—	Non
	Setting Auto Initialize	ON / OFF	Oui

Élément de menu		Sous-élément	Cloné ou non
Smart Service	Network Setup	—	Non
	Download by App ID	—	Oui
	Terms & Policy	—	Oui
	Smart Features	Exécuter le Smart Hub automatiquement: ON / OFF	Oui
	Home App Preview Editor	—	Oui
	Quick Settings Editor	—	Oui
	Samsung Account	—	Non
Security	FactoryLock	ON / OFF	Oui
	Password Popup	ON / OFF	Oui
	Password Input	—	Non
	Password Setting	—	Oui
	Password Reset	—	Non
	Security Mode	ON / OFF	Oui
	USB	Enable / Disable	Oui
	HDMI	Enable / Disable	Oui
	TTX Security	Enable / Disable	Oui
DRM	DRM Mode	OFF / LYNK DRM	Oui
System	Self Diagnosis for TV	—	Non
	System Manger	—	Non
	OTN Update	ON / OFF	Oui
	SW Update	—	Non
	About This TV	—	Non
	Standby LED	ON / OFF	Oui
	TV Reset	—	Non
LYNK Cloud	Enrollment	—	Non
	Enrollment Status	Connecté au cloud Lync : Active / Not Active Non connecté au cloud Lync : Failure	Non
Virtual Standby	Virtual Standby Mode	ON / OFF	Non
	Reboot Time	OFF / 5 / 15 / 30 / 60	Oui
Room Number	—	Non	



## Setting Auto Initialize

### Menu d'administration > Cloning > Setting Auto Initialize

Lorsque vous clonez les paramètres d'un téléviseur à l'autre, vous clonez les paramètres du menu côté client et du menu côté hôte : **Image, Son, Diffusion, menu d'administration**, etc. Cela vous permet de définir la quasi-totalité des valeurs de menu sur vos téléviseurs d'accueil aux mêmes paramètres standards. Si vous autorisez les clients à accéder aux menus côté client, par exemple au menu **Image**, ils peuvent modifier les paramètres de ces menus, de sorte qu'ils perdent leur caractère standard. Si vous activez la fonction **Setting Auto Initialize**, le téléviseur restaure automatiquement (initialise) le menu latéral hôte à cloner sur les valeurs standard lorsque le téléviseur est éteint et rallumé. Notez que **Setting Auto Initialize** fonctionne uniquement sur les valeurs clonées côté client. Débranchez ensuite le cordon d'alimentation du téléviseur, attendez que le témoin d'alimentation s'éteigne, puis rebranchez le cordon d'alimentation. Les réglages qui n'ont pas été clonés sont ignorés.

Le tableau ci-dessous répertorie les paramètres qui sont restaurés à leurs valeurs clonées lorsque vous activez la fonction **Setting Auto Initialize**.

- Selon le modèle, il est possible que certaines options de menu ne soient pas prises en charge.

Élément de menu			
Image	Mode Image		
	Paramètres de format de l'image	Format de l'image	
		Ajuster à écran	
	Paramètres expert	Luminosité	
		Détail d'ombre	
		Contraste	
		Netteté	
		Couleur	
		Teinte (V/R)	
		Appliquer les paramètres d'image	
		Paramètres de clarté de l'image	Clarté de l'image
			Réduc. vibrations
			LED Clear Motion
			Réduction des parasites
	Amélioration des contrastes		
	Mode Film		
	Nuance des couleurs		

Élément de menu				
Image	Paramètres expert	Balance blancs	2 Points	Régl. Rouge
				Régl. vert
				Régl. bleu
				Aj. Rouge
				Aj. Vert
				Aj. Bleu
			Paramètres 20 points	20 Points
				Intervalle
		Gamma	Rouge	
			Vert	
			Bleu	
			Paramètres de l'espace de couleurs	Espace de couleur
				Couleur
				Rouge
Vert				
Bleu				
Son	Paramètres expert	Sortie son		
		Mode Son		
		Balance		
		Égaliseur		
		Mode HDMI-eARC		
		Format de sortie audio numérique		
		Retard de la sortie audio numérique		
		Fonctionnalité Dolby Atmos		
		Volume auto		
		Retour son		
Diffusion	Paramètres expert	Options audio	Paramètres de langue audio	Langue audio
				Langue Audio principale
			Langue Audio secondaire	
		Format Audio		

Élément de menu					
Général	Gestionnaire système	Heure	Horloge	Mode Horloge	
				Fuseau Horaire	
				Heure d'été	
		Langue			
	Gestionnaire de périphériques externes	Anynet+ (HDMI-CEC)			
		Mode Jeu			
		Paramètres du mode Jeu	Mode Jeu		
			Egaliseur dynamique d'images sombres		
			Paramètres des jeux Motion Plus	Jeux Motion Plus	
				Réduction de flou	
				Réduc. vibrations	
		LED Clear Motion			
		Signal d'entrée - Étendre			
		Niveau de noir HDMI			
		Gestionnaire du périphériques d'entrée	Paramètres clavier	Langue du clavier	
				Type de clavier	
		Solution Éco	Luminosité du mouvement		
	Mise hors tension automatique				
	Détection de la lumière ambiante				
	Luminosité minimum				
	Accessibilité	Contraste élevé			
		Echelle de gris			
		Inversion des couleurs			
		Agrandir			

## Mise à jour du logiciel du téléviseur

Ne mettez PAS le téléviseur hors tension tant que la procédure de mise à jour n'est pas terminée. Une fois la mise à jour du logiciel terminée, le téléviseur s'éteint et se rallume automatiquement. Après une mise à jour du logiciel, les valeurs par défaut des paramètres audio et vidéo seront rétablies. Pour réinitialiser aisément les paramètres du téléviseur après la mise à jour du logiciel, nous vous recommandons de les copier.

- Pour plus d'informations sur la fonction de clonage USB, consultez la page 30.


### Mise à jour via un périphérique USB

Pour mettre à jour le logiciel du téléviseur, procédez comme suit :

1. Insérez un périphérique USB contenant le fichier de mise à jour du logiciel dans le port USB du téléviseur.
  2. Démarrez la **SW Update**.
    - **Menu d'administration > System > SW Update**
  3. Le téléviseur affiche un message contextuel qui vérifie la version mise à jour.
  4. Déplacez la sélection sur **OK**, puis appuyez sur le bouton **Sélectionner** de la télécommande.
- Veillez à ne pas déconnecter ni retirer le périphérique USB pendant l'application des mises à niveau. Une fois la mise à niveau du logiciel terminée, le téléviseur s'éteint puis se rallume automatiquement. Vérifiez la version du logiciel une fois la mise à niveau terminée.

# 09 Modification des chaînes

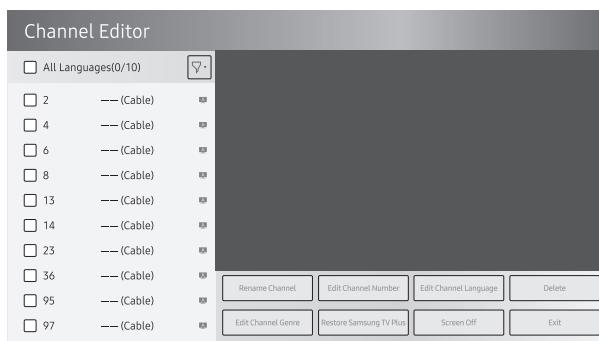
## L'utilisation du Channel Editor

 Menu d'administration > Channel > Channel Editor


Channel Editor permet de modifier les chaînes stockées dans la mémoire du téléviseur.

- Modifiez le numéro et le nom des chaînes, la langue et le genre de la chaîne, et supprimez des chaînes.
- Si vous réglez la fonction **Ecran off** sur **Activé** pour les chaînes sélectionnées, un message de fermeture de l'écran apparaît et les images sont désactivées par la fonction **Ecran off**. Seul l'audio est alors disponible sur ces chaînes.
- L'option **Channel Editor** vous permet également de consulter facilement des informations sur chaque chaîne, sans avoir à afficher la chaîne directement.

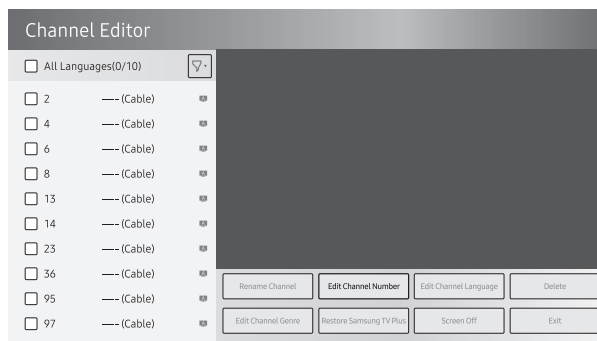
### Procédure générale pour l'utilisation de l'option Channel Editor en mode Standalone



– Votre téléviseur peut présenter une image différente de celle ci-dessus, en fonction du modèle et de la région.

1. Exécutez **Channel Setup** (Channel > Channel Setup) dans le menu d'administration.
2. Ouvrez **Channel Editor** (Channel > Channel Editor) dans le menu d'administration.
3. Sur une feuille de papier, dressez la liste des chaînes que souhaitez avoir, dans l'ordre voulu.
4. Réorganisez les chaînes et modifiez leur nom en fonction de la liste créée à l'étape 3.
5. Appuyez deux fois sur le bouton  pour quitter.

## Modification du numéro d'une chaîne



Modifiez le numéro d'une chaîne que vous avez sélectionnée. Pour modifier le numéro de chaîne, procédez comme suit :

1. Sélectionnez une chaîne sur l'écran **Channel Edit**.
2. Utilisez les boutons de direction de la télécommande pour sélectionner **Modif. num. chaîne**, puis appuyez ensuite sur le bouton **Sélectionner**.
3. Sur la télécommande, utilisez les touches directionnelles pointant vers le haut et vers le bas pour modifier le numéro de la chaîne.
4. Déplacez la sélection sur **OK**, puis appuyez sur le bouton **Sélectionner** de la télécommande.
  - Lorsque vous modifiez le numéro d'une chaîne, les informations concernant cette dernière sont automatiquement mises à jour.

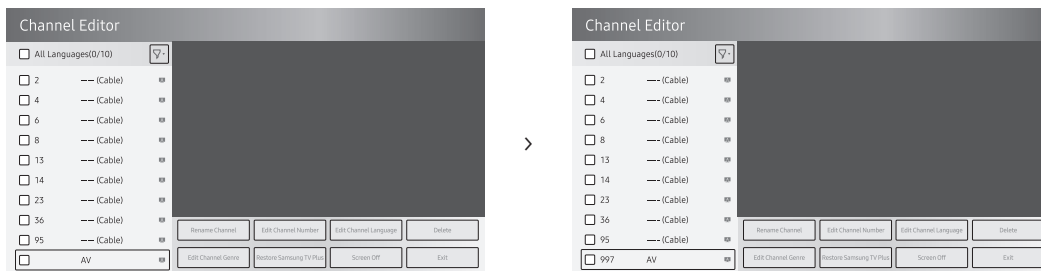
## Modification du nom d'une chaîne

Modifiez le nom de la chaîne que vous avez sélectionnée. Pour modifier le nom de chaîne, procédez comme suit :

1. Sélectionnez une chaîne sur l'écran **Channel Edit**.
2. Utilisez les boutons de direction de la télécommande pour sélectionner **Renom. chaîne**, puis appuyez ensuite sur le bouton **Sélectionner**.
3. Utilisez le clavier d'écran qui apparaît pour saisir le nouveau nom pour la chaîne. Utilisez les boutons de direction de la télécommande pour sélectionner une lettre ou un chiffre, puis appuyez sur le bouton **Sélectionner**. Répétez l'opération pour chaque lettre ou chiffre à saisir.
4. Lorsque vous avez terminé, déplacez la sélection sur **Terminé**, puis appuyez sur le bouton **Sélectionner** de la télécommande.

## Attribution d'un numéro de chaîne à un périphérique externe

Les sources des périphériques externes du téléviseur sont affichées à la dernière page du menu **Channel Editor** comme présenté ci-dessous.



1. Sélectionnez une source de périphérique externe sur l'écran **Channel Edit**.
  2. Utilisez les boutons de direction de la télécommande pour sélectionner **Modif. num. chaîne**, puis appuyez ensuite sur le bouton **Sélectionner**.
  3. Sur la télécommande, utilisez les touches directionnelles pointant vers le haut et vers le bas pour attribuer un numéro de chaîne.
  4. Déplacez la sélection sur **OK**, puis appuyez sur le bouton **Sélectionner** de la télécommande.
- Une fois qu'un numéro de chaîne a été attribué à un périphérique externe, vous pouvez accéder à ce dernier sans ouvrir le menu source du téléviseur.

# 10 Spécifications et informations supplémentaires

## Caractéristiques techniques

Nom du modèle	HG32T5300E
Résolution de l'affichage	1920 x 1080
Taille de l'écran Mesuré en diagonale	32 pouces 80 cm
Son (Sortie)	10 W
Dimensions (L x H x P) Corps Avec socle	737,4 x 438,0 x 74,1 mm 737,4 x 465,4 x 150,5 mm
Poids Sans socle Avec socle	4,0 kg 4,1 kg

## Conditions ambiantes

Température de fonctionnement	10°C à 40°C (50°F à 104°F)
Humidité de fonctionnement	10 à 80 %, sans condensation
Température de stockage	-20°C à 45°C (-4°F à 113°F)
Humidité de stockage	5 à 95 %, sans condensation

### Remarques

- Appareil numérique de Classe B.
- La conception et les spécifications peuvent être modifiées sans préavis.
- Pour plus d'informations sur l'alimentation et la consommation, reportez-vous à l'étiquette de classification apposée sur le produit.
- Vous pouvez voir la plaque signalétique attachée à l'arrière du téléviseur. (Sur certains modèles, vous pouvez voir la plaque signalétique à l'intérieur de la coque de protection.)
- La consommation de courant normale est mesurée selon la norme CEI 62087.

Pour accéder à l'enregistrement du modèle dans la base EPREL :

1. Allez à l'adresse <https://eprel.ec.europa.eu>
2. Relevez la référence du modèle sur l'étiquette énergétique du produit et saisissez-la dans le champ de recherche
3. Les informations sur l'étiquetage énergétique du modèle s'affichent

\* Vous pouvez accéder directement aux informations concernant le produit via l'adresse <https://eprel.ec.europa.eu/qr/#####> (n° d'enregistrement)

Le numéro d'enregistrement figure sur l'étiquette énergétique apposée sur votre produit.

## Réduction de la consommation d'énergie

Lorsque vous éteignez le téléviseur, il passe en mode veille. En mode veille, le téléviseur continue à consommer une petite quantité de courant. Pour réduire la consommation d'énergie, débranchez le cordon d'alimentation lorsque vous prévoyez de ne pas utiliser le téléviseur pendant une période prolongée.



## Résolutions prises en charge lors du raccordement d'un ordinateur

Lorsque vous utilisez votre téléviseur comme écran d'ordinateur, vous pouvez aussi sélectionner l'une des résolutions standard figurant dans la colonne Résolution. Le téléviseur régler automatiquement la résolution choisie.

Mode	Résolution	Format d'affichage	Fréquence horizontale (KHz)	Fréquence verticale (Hz)	Fréquence d'horloge (MHz)	Polarité (horizontale/verticale)
IBM	720 x 400	70 Hz	31,469	70,087	28,322	-/+
MAC	640 x 480	67 Hz	35,000	66,667	30,240	-/-
	832 x 624	75 Hz	49,726	74,551	57,284	-/-
	1152 x 870	75 Hz	68,681	75,062	100,000	-/-
VESA DMT	640 x 480	60 Hz	31,469	59,940	25,175	- / -
	640 x 480	72 Hz	37,861	72,809	31,500	- / -
	640 x 480	75 Hz	37,500	75,000	31,500	- / -
	800 x 600	60 Hz	37,879	60,317	40,000	+ / +
	800 x 600	72 Hz	48,077	72,188	50,000	+ / +
	800 x 600	75 Hz	46,875	75,000	49,500	+ / +
	1024 x 768	60 Hz	48,363	60,004	65,000	- / -
	1024 x 768	70 Hz	56,476	70,069	75,000	- / -
	1024 x 768	75 Hz	60,023	75,029	78,750	+ / +
	1152 x 864	75 Hz	67,500	75,000	108,000	+ / +
	1280 x 720	60 Hz	45,000	60,000	74,250	+ / +
	1280 x 800	60 Hz	49,702	59,810	83,500	- / +
	1280 x 1024	60 Hz	63,981	60,020	108,000	+ / +
	1280 x 1024	75 Hz	79,976	75,025	135,000	+ / +
	1440 x 900	60 Hz	55,935	59,887	106,500	- / +
	1600 x 900	60 Hz	60,000	60,000	108,000	+ / +
	1680 x 1050	60 Hz	65,290	59,954	146,250	- / +
1920 x 1080	60 Hz	67,500	60,000	148,500	+ / +	
VESA CVT	2560 x 1440	60 Hz	88,787	59,951	241,500	+ / -
	2560 x 1440	120 Hz	192,996	119,998	497,750	+ / -
CTA-861	*1920 x 1080	100 Hz	112,500	100,000	297,000	+ / +
	*1920 x 1080	120 Hz	135,000	120,003	297,000	+ / +
	3840 x 2160	30 Hz	67,500	30,000	297,000	- / -
	*3840 x 2160	60 Hz	135,000	60,000	594,000	- / -
	*3840 x 2160	100 Hz	225,000	100,000	1188,000	+ / +
	*3840 x 2160	120 Hz	270,000	120,000	1188,000	+ / +
	*4096 x 2160	100 Hz	225,000	100,000	1188,000	+ / +
	*4096 x 2160	120 Hz	270,000	120,000	1188,000	+ / +

- \*: De même, selon le modèle, il est possible que la résolution ne soit pas prise en charge.
- Le mode entrelacé n'est pas pris en charge.
- Le téléviseur peut fonctionner de façon anormale si vous ne sélectionnez pas un format vidéo standard.
- Les modes Separate et Composite sont pris en charge. La synchronisation sur le vert (SOG) n'est pas prise en charge.
- Réglez **Apps Editable** sur **ON** pour changer manuellement de source d'entrée (**Edit Name/Icon**).
  - **Menu d'administration > Smart Service > Apps Editable**

# Résolutions prises en charge pour les signaux vidéos

Vérifiez les résolutions prises en charge pour les signaux vidéo.

Mode	Résolution	Format d'affichage	Fréquence horizontale (KHz)	Fréquence verticale (Hz)	Fréquence d'horloge (MHz)	Polarité (horizontale/verticale)
CTA-861	720 (1440) x 576i	50 Hz	15,625	50,000	27,000	- / -
	720 (1440) x 480i	60 Hz	15,734	59,940	27,000	- / -
	720 x 576	50 Hz	31,250	50,000	27,000	- / -
	720 x 480	60 Hz	31,469	59,940	27,000	- / -
	1280 x 720	50 Hz	37,500	50,000	74,250	+ / +
	1280 x 720	60 Hz	45,000	60,000	74,250	+ / +
	1920 x 1080i	50 Hz	28,125	50,000	74,250	+ / +
	1920 x 1080i	60 Hz	33,750	60,000	74,250	+ / +
	1920 x 1080	24 Hz	27,000	24,000	74,250	+ / +
	1920 x 1080	25 Hz	28,125	25,000	74,250	+ / +
	1920 x 1080	30 Hz	33,750	30,000	74,250	+ / +
	1920 x 1080	50 Hz	56,250	50,000	148,500	+ / +
	*1920 x 1080	100 Hz	112,500	100,000	297,000	+ / +
	*1920 x 1080	120 Hz	135,000	120,003	297,000	+ / +
	1920 x 1080	60 Hz	67,500	60,000	148,500	+ / +
	3840 x 2160	24 Hz	54,000	24,000	297,000	+ / +
	3840 x 2160	25 Hz	56,250	25,000	297,000	+ / +
	3840 x 2160	30 Hz	67,500	30,000	297,000	+ / +
	*3840 x 2160	50 Hz	112,500	50,000	594,000	+ / +
	*3840 x 2160	60 Hz	135,000	60,000	594,000	+ / +
	*3840 x 2160	100 Hz	225,000	100,000	1188,000	+ / +
	*3840 x 2160	120 Hz	270,000	120,000	1188,000	+ / +
	4096 x 2160	24 Hz	54,000	24,000	297,000	+ / +
	4096 x 2160	25 Hz	56,250	25,000	297,000	+ / +
	4096 x 2160	30 Hz	67,500	30,000	297,000	+ / +
	*4096 x 2160	50 Hz	112,500	50,000	594,000	+ / +
	*4096 x 2160	60 Hz	135,000	60,000	594,000	+ / +
	*4096 x 2160	100 Hz	225,000	100,000	1188,000	+ / +
*4096 x 2160	120 Hz	270,000	120,000	1188,000	+ / +	
VESA CVT	2560 x 1440	60 Hz	88,787	59,951	241,500	+ / -
	2560 x 1440	120 Hz	192,996	119,998	497,750	+ / -

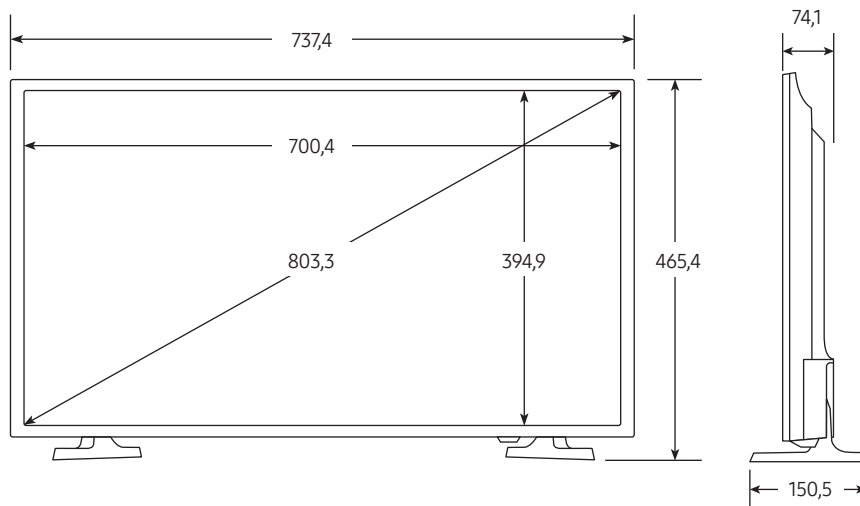
- \*: De même, selon le modèle, il est possible que la résolution ne soit pas prise en charge.
- Réglez **Apps Editable** sur **ON** pour changer manuellement de source d'entrée (**Edit Name/Icon**).
  - **Menu d'administration > Smart Service > Apps Editable**

# Dimensions

## Vue de face / Vue de côté

L'image affichée peut varier en fonction du modèle.

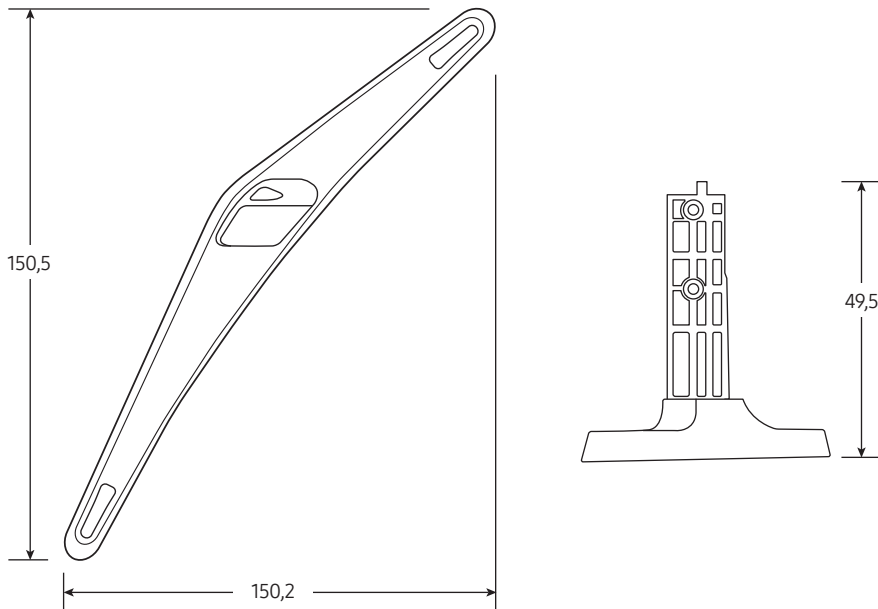
(Unité : mm)



## Détail de la base du socle

L'image affichée peut varier en fonction du modèle.

(Unité : mm)



- **REMARQUE** : Tous les schémas ne sont pas nécessairement à l'échelle. Certaines dimensions peuvent être modifiées sans notification préalable. Consultez les dimensions avant de procéder à l'installation de votre téléviseur. Nous ne sommes pas responsables des éventuelles erreurs typographiques ou d'impression.

## Licences

---



Manufactured under license from Dolby Laboratories. Dolby, Dolby Audio, Pro Logic, and the double-D symbol are trademarks of Dolby Laboratories.

---



CE PRODUIT EST VENDU AVEC UNE LICENCE RESTREINTE ET IL EST AUTORISÉ À ÊTRE UTILISÉ UNIQUEMENT EN RELATION AVEC DES CONTENUS HEVC QUI RESPECTENT CHACUNE DES TROIS OBLIGATIONS

SUIVANTES : (1) CONTENU HEVC RÉSERVÉ À UNE UTILISATION PERSONNELLE ; (2) CONTENU HEVC NON OFFERT À LA VENTE ; ET (3) CONTENU HEVC CRÉÉ PAR LE PROPRIÉTAIRE DU PRODUIT.

CE PRODUIT NE PEUT PAS ÊTRE UTILISÉ EN RELATION AVEC UN CONTENU ENCODÉ HEVC CRÉÉ PAR UNE TIERCE PARTIE, QUE L'UTILISATEUR A COMMANDÉ OU ACHETÉ AUPRÈS D'UNE TIERCE PARTIE, À MOINS QU'UN VENDEUR TITULAIRE D'UNE LICENCE SUR LE CONTENU AIT ACCORDÉ SÉPARÉMENT LES DROITS D'UTILISATION DU PRODUIT AVEC CE CONTENU À L'UTILISATEUR. VOTRE UTILISATION DE CE PRODUIT EN RELATION AVEC UN CONTENU ENCODÉ HEVC EST CONSIDÉRÉE COMME UNE ACCEPTATION DE L'AUTORITÉ LIMITÉE D'UTILISATION TEL QU'INDIQUÉ CI-DESSUS.

---



The terms HDMI and HDMI High-Definition Multimedia Interface, and the HDMI Logo are trademarks or registered trademarks of HDMI Licensing LLC in the United States and other countries.

---

### Open Source License Notice

Open Source used in this product can be found on the following webpage. (<http://opensource.samsung.com>)

---