



OWNER'S MANUAL

# Safety and Reference

LED TV\*

\* LG LED TV applies LCD screen with LED backlights.

Please read this manual carefully before operating your set and retain it for future reference.



[www.lg.com](http://www.lg.com)  
P/NO : MFL69361113(1607-REV02)  
Printed in Korea

## Safety instructions

Please read these safety precautions carefully before using the product.

### ! WARNING



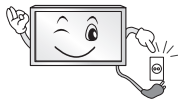
Do not place the TV and/or remote control in the following environments:

- A location exposed to direct sunlight
- An area with high humidity such as a bathroom
- Near any heat source such as stoves and other devices that produce heat
- Near kitchen counters or humidifiers where they can easily be exposed to steam or oil
- An area exposed to rain or wind
- Near containers of water such as vases

Otherwise, this may result in fire, electric shock, malfunction or product deformation.



Do not place the product where it might be exposed to dust. This may cause a fire hazard.



Mains Plug is the TV connecting/disconnecting device to AC mains electric supply. This plug must remain readily attached and operable when TV is in use.



Do not touch the power plug with wet hands. Additionally, if the cord pin is wet or covered with dust, dry the power plug completely or wipe dust off. You may be electrocuted due to excess moisture.



Make sure to connect Mains cable to compliant AC mains socket with Grounded earth pin. (Except for devices which are not grounded on earth.) Otherwise possibility you may be electrocuted or injured.



Insert power cable plug completely into wall socket otherwise if not secured completely into socket, fire ignition may break out.



Ensure the power cord does not come into contact with hot objects such as a heater. This may cause a fire or an electric shock hazard.



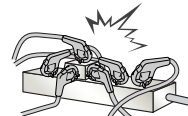
Do not place a heavy object, or the product itself, on power cables. Otherwise, this may result in fire or electric shock.



Bend antenna cable between inside and outside building to prevent rain from flowing in. This may cause water damaged inside the Product and could give an electric shock.



When mounting TV onto wall make sure to neatly install and isolate cabling from rear of TV as to not create possibility of electric shock / fire hazard.



Do not plug too many electrical devices into a single multiple electrical outlet. Otherwise, this may result in fire due to over-heating.



Do not drop the product or let it fall over when connecting external devices. Otherwise, this may result in injury or damage to the product.



Keep the anti-moisture packing material or vinyl packing out of the reach of children. Anti-moisture material is harmful if swallowed. If swallowed by mistake, force the patient to vomit and visit the nearest hospital. Additionally, vinyl packing can cause suffocation. Keep it out of the reach of children.



Do not let your children climb or cling onto the TV. Otherwise, the TV may fall over, which may cause serious injury.



Dispose of used batteries carefully to ensure that a small child does not consume them. Please seek Doctor- Medical Attention immediately if child consumes batteries.



Do not insert any metal objects/conductors (like a metal chopstick/cutlery/screwdriver) between power cable plug and input Wall Socket while it is connected to the input terminal on the wall. Additionally, do not touch the power cable right after plugging into the wall input terminal. You may be electrocuted. (Depending on model)



Do not put or store inflammable substances near the product. There is a danger of combustion/explosion or fire due to careless handling of the inflammable substances.



Do not drop metallic objects such as coins, hair pins, chopsticks or wire into the product, or inflammable objects such as paper and matches. Children must pay particular attention. Electrical shock, fire or injury can occur. If a foreign object is dropped into the product, unplug the power cord and contact the service centre.



Do not spray water on the product or scrub with an inflammable substance (thinner or benzene). Fire or electric shock accident can occur.



Do not allow any impact, shock or any objects to fall into the unit, and do not drop anything onto the screen. You may be injured or the product can be damaged.



Never touch this product or antenna during a thunder or lighting storm. You may be electrocuted.



Never touch the wall outlet when there is leakage of gas, open the windows and ventilate. It may cause a fire or a burn by a spark.



Do not disassemble, repair or modify the product at your own discretion. Fire or electric shock accident can occur. Contact the service centre for check, calibration or repair.



If any of the following occur, unplug the product immediately and contact your local service centre.

- The product has been impacted by shock
- The product has been damaged
- Foreign objects have entered the product
- The product produced smoke or a strange smell

This may result in fire or electric shock.



Unplug the TV from AC mains wall socket if you do not intend to use the TV for a long period of time. Accumulated dust can cause fire hazard and insulation deterioration can cause electric leakage/shock/fire.

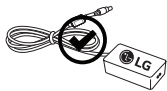


Apparatus shall not be exposed to dripping or splashing and no objects filled with liquids, such as vases, shall be placed on the apparatus.

Do not install this product on a wall if it could be exposed to oil or oil mist. This may damage the product and cause it to fall.



If water enters or comes into contact with TV, AC adapter or power cord please disconnect the power cord and contact service centre immediately. Otherwise, this may result in electric shock or fire.



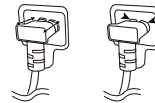
Only use an authorized AC adapter and power cord approved by LG Electronics. Otherwise, this may result in fire, electric shock, malfunction or product deformation.



Never Disassemble the AC adapter or power cord. This may result in fire or electric shock.



Be careful in handling the adapter to prevent any external shocks to it. An external shock may cause damage to the adapter.

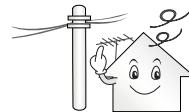


Make sure the power cord is connected securely to the power plug on the TV. (Depending on model)

**CAUTION**



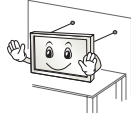
Install the product where no radio wave occurs.



There should be enough distance between an outside antenna and power lines to keep the former from touching the latter even when the antenna falls. This may cause an electric shock.



Do not install the product on places such as unstable shelves or inclined surfaces. Also avoid places where there is vibration or where the product cannot be fully supported. Otherwise, the product may fall or flip over, which may cause injury or damage to the product.



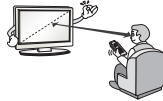
If you install the TV on a stand, you need to take actions to prevent the product from overturning. Otherwise, the product may fall over, which may cause injury.

If you intend to mount the product to a wall, attach VESA standard mounting interface (optional parts) to the back of the product. When you install the set to use the wall mounting bracket (optional parts), fix it carefully so as not to drop.

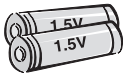
Only use the attachments / accessories specified by the manufacturer.



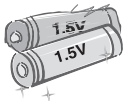
When installing the antenna, consult with a qualified service technician. If not installed by a qualified technician, this may create a fire hazard or an electric shock hazard.



We recommend that you maintain a distance of at least 2 to 7 times the diagonal screen size when watching TV. If you watch TV for a long period of time, this may cause blurred vision.



Only use the specified type of battery. This could cause damage to the remote control.



Do not mix new batteries with old batteries. This may cause the batteries to overheat and leak.

Batteries should not be exposed to excessive heat. For example, keep away from direct Sunlight, open fireplace and electric heaters.

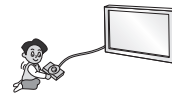
Do not place non-rechargeable batteries in charging device.



Make sure there are no objects between the remote control and its sensor.



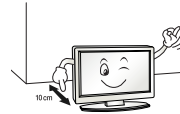
Signal from Remote Control can be interrupted due to external/internal lighting eg Sunlight, fluorescent lighting. If this occurs turn off lighting or darken viewing area.



When connecting external devices such as video game consoles, make sure the connecting cables are long enough. Otherwise, the product may fall over, which may cause injury or damage the product.



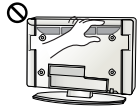
Do not turn the product On/Off by plugging-in or unplugging the power plug to the wall outlet. (Do not use the power plug for switch.) It may cause mechanical failure or could give an electric shock.



Please follow the installation instructions below to prevent the product from overheating.

- The distance between the product and the wall should be more than 10 cm.
- Do not install the product in a place with no ventilation (e.g., on a bookshelf or in a cupboard).
- Do not install the product on a carpet or cushion.
- Make sure the air vent is not blocked by a tablecloth or curtain.

Otherwise, this may result in fire.



Take care not to touch the ventilation openings when watching the TV for long periods as the ventilation openings may become hot. This does not affect the operation or performance of the product.

Periodically examine the cord of your appliance, and if its appearance indicates damage or deterioration, unplug it, discontinue use of the appliance, and have the cord replaced with an exact replacement part by an authorized servicer.



Prevent dust collecting on the power plug pins or outlet. This may cause a fire hazard.



Protect the power cord from physical or mechanical abuse, such as being twisted, kinked, pinched, closed in a door, or walked upon. Pay particular attention to plugs, wall outlets, and the point where the cord exits the appliance.



Do not press strongly upon the panel with a hand or sharp object such as nail, pencil or pen, or make a scratch on it, as it may cause damage to screen.



Avoid touching the screen or holding your finger(s) against it for long periods of time. Doing so may produce some temporary or permanent distortion/damage to screen.



When cleaning the product and its components, unplug the power first and wipe it with a soft cloth. Applying excessive force may cause scratches or discoloration. Do not spray with water or wipe with a wet cloth. Never use glass cleaner, car or industrial shiner, abrasives or wax, benzene, alcohol etc., which can damage the product and its panel. Otherwise, this may result in fire, electric shock or product damage (Deformation, corrosion or breakage).

As long as this unit is connected to the AC wall outlet, it is not disconnected from the AC power source even if you turn off this unit by SWITCH.



When unplugging the cable, grab the plug and unplug it, by pulling at the plug.

Don't pull at the cord to unplug the power cord from the power board, as this could be hazardous.



When moving the product, make sure you turn the power off first. Then, unplug the power cables, antenna cables and all connecting cables. The TV set or power cord may be damaged, which may create a fire hazard or cause electric shock.



When moving or unpacking the product, work in pairs because the product is heavy. Otherwise, this may result in injury.



Refer all servicing to qualified service personnel. Servicing is required when the apparatus has been damaged in any way, such as power supply cord or plug is damaged, liquid has been spilled or objects have fallen into the apparatus, the apparatus has been exposed to rain or moisture, does not operate normally, or has been dropped.



If the product feels cold to the touch, there may be a small “flicker” when it is turned on. This is normal, there is nothing wrong with product.



This panel is an advanced product that contains millions of pixels. You may see tiny black dots and/or brightly coloured dots (red, blue or green) at a size of 1 ppm on the panel. This does not indicate a malfunction and does not affect the performance and reliability of the product. This phenomenon also occurs in third-party products and is not subject to exchange or refund.



You may find different brightness and color of the panel depending on your viewing position(left/right/top/down). This phenomenon occurs due to the characteristic of the panel. It is not related with the product performance, and it is not malfunction.

Displaying a still image for a prolonged period of time may cause image sticking. Avoid displaying a fixed image on the TV screen for a long period of time.

## Generated Sound

“Cracking” noise: A cracking noise that occurs when watching or turning off the TV is generated by plastic thermal contraction due to temperature and humidity. This noise is common for products where thermal deformation is required. Electrical circuit humming/panel buzzing: A low level noise is generated from a high-speed switching circuit, which supplies a large amount of current to operate a product. It varies depending on the product.

This generated sound does not affect the performance and reliability of the product.

Do not use high voltage electrical goods near the TV (e.g. electric mosquito-swatter). This may result in product malfunction.

## Viewing 3D imaging (Only 3D models)

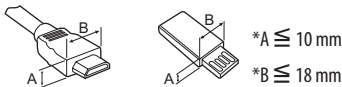
### ⚠ CAUTION

- Children should be supervised by an adult when viewing 3D video. If a child experiences eye fatigue, headaches or blurred vision while watching 3D, they should take a break, before they resume watching 3D content.
- When viewing a 3D video, some may experience discomfort such as a headache, dizziness, fatigue, or blurred vision. In this case, stop watching the 3D video and take a rest.
- If you watch a 3D video for a long time, you may experience eye fatigue. In this case, stop watching the 3D video and take a rest.
- Only use LG 3D glasses. Otherwise, you may not be able to view 3D videos properly.
- Do not use 3D glasses instead of your normal glasses, sunglasses, or protective goggles.
- Do not keep your 3D glasses in extremely high or low temperatures. It will cause deformation.
- Do not use 3D glasses while walking or moving around. It may cause an accident or injury.
- Be careful not to poke your eye with the frames of the 3D glasses.
- Do not watch 3D content if you have photosensitive seizures, epilepsy, or heart disease.

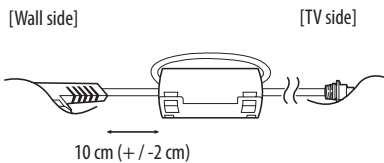
# Preparing

**NOTE**

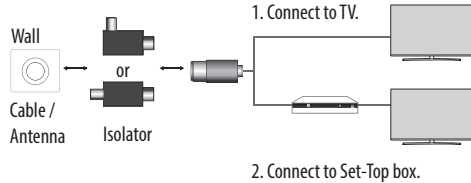
- If the TV is turned on for the first time after it was shipped from the factory, initialization of the TV may take a few minutes.
- Image shown may differ from your TV.
- Your TV's OSD (On Screen Display) may differ slightly from that shown in this manual.
- The available menus and options may differ from the input source or product model that you are using.
- New features may be added to this TV in the future.
- The items supplied with your product may vary depending on the model.
- Product specifications or contents of this manual may be changed without prior notice due to upgrade of product functions.
- For an optimal connection, HDMI cables and USB devices should have bezels less than 10 mm thick and 18 mm width. Use an extension cable that supports USB 2.0 if the USB cable or USB memory stick does not fit into your TV's USB port.



- Use a certified cable with the HDMI logo attached.
- If you do not use a certified HDMI cable, the screen may not display or a connection error may occur. (Recommended HDMI Cable Types)
  - High-Speed HDMI™ cable (3 m or less)
  - High-Speed HDMI™ cable with Ethernet (3 m or less)
- How to use the ferrite core (Depending on model)
  - Use the ferrite core to reduce the electromagnetic interference in the power cord. Wind the power cord on the ferrite core once.



- Antenna Isolator Installation Guide (Depending on model)
  - Use this to install TV in a place where there is a voltage difference between TV Set and GND of antenna signal.
    - » If there is a voltage difference between TV Set and GND of antenna signal, the antenna contact might be heated and excessive heat might cause an accident.
  - You can improve the safety when watching TV by efficiently removing power voltage from TV antenna. It is recommended to mount the isolator to the wall. If it cannot be mounted to the wall, mount it on the TV. Avoid disconnecting the antenna Isolator after installation.
  - Before starting, be sure that the TV antenna is connected.



- Connect one end of the isolator to cable/antenna jack and the other to TV set or set-top box.
- "Equipment connected to the protective earthing of the building installation through the mains connection or through other equipment with a connection to protective earthing - and to a cable distribution system using coaxial cable, may in some circumstances create a fire hazard. Connection to a cable distribution system has therefore to be provided through a device providing electrical isolation below a certain frequency range (galvanic isolator, see EN 60728-11)"
- When applying the RF Isolator, a slight loss of signal sensitivity can occur.



**CAUTION**

- Do not use any unapproved items to ensure the safety and product life span.
- Any damage or injuries caused by using unapproved items are not covered by the warranty.
- Some models have a thin film attached on to the screen and this must not be removed.
- When attaching the stand to the TV set, place the screen facing down on a cushioned table or flat surface to protect the screen from scratches.
- Make sure that the screws are inserted correctly and fastened securely. (If they are not fastened securely enough, the TV may tilt forward after being installed.) Do not use too much force and over tighten the screws; otherwise screw may be damaged and not tighten correctly.
- Make sure to wring any excess water or cleaner from the cloth.
- Do not spray water or cleaner directly onto the TV screen.
- Make sure to spray just enough of water or cleaner onto a dry cloth to wipe the screen.
- When cleaning the product, be careful not to allow any liquid or foreign objects to enter the gap between the upper, left or right side of the panel and the guide panel. (Depending on model)



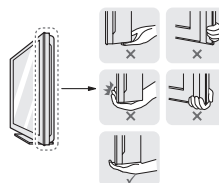
**Lifting and moving the TV**

Please note the following advice to prevent the TV from being scratched or damaged and for safe transportation regardless of its type and size.

- It is recommended to move the TV in the box or packing material that the TV originally came in.
- Before moving or lifting the TV, disconnect the power cord and all cables.
- When holding the TV, the screen should face away from you to avoid damage.



- Hold the top and bottom of the TV frame firmly. Make sure not to hold the transparent part, speaker, or speaker grill area.



- When transporting a large TV, there should be at least 2 people.
- When transporting the TV by hand, hold the TV as shown in the following illustration.



- When transporting the TV, do not expose the TV to jolts or excessive vibration.
- When transporting the TV, keep the TV upright, never turn the TV on its side or tilt towards the left or right.
- Do not apply excessive pressure to cause flexing /bending of frame chassis as it may damage screen.
- When handling the TV, be careful not to damage the protruding buttons.

**Separate purchase**

Separate purchase items can be changed or modified for quality improvement without any notification. Contact your dealer to buy these items. These devices only work with certain models. The model name or design may be changed depending on the upgrade of product functions, manufacturer's circumstances or policies.

(Depending on model)

<b>AG-F***</b> Cinema 3D Glasses	<b>AN-MR650</b> Magic Remote
<b>AN-VC550</b> Smart camera	<b>AG-F***DP</b> Dual Play Glasses

**CAUTION**

- Avoid touching the screen at all times, as this may result in damage to the screen.
- Do not move the TV by holding the cable holders, as the cable holders may break, and injuries and damage to the TV may occur.

## Using the button

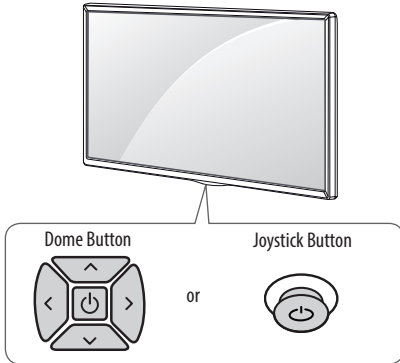
(Depending on model)

You can simply operate the TV functions, pressing or moving the button.

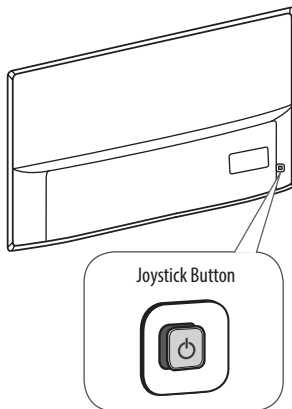
### NOTE

- 43/49UH60, 43/49UH61, 43/49UH62 series does not have a Joystick functions but has only a power On/Off button.

<A type>



<B type>



## Basic functions

			Power On (Press) Power Off (Press and hold) <sup>1</sup>
			Volume Control
			Programmes Control

<sup>1</sup> All running apps will close, and any recording in progress will stop.

## Adjusting the menu

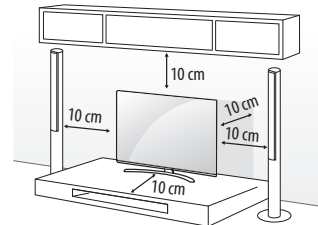
When the TV is turned on, press the button one time. You can adjust the Menu items pressing or moving the buttons.

	Turns the power off.
	Clears on-screen displays and returns to TV viewing.
	Changes the input source.
	Accesses the settings menu.

## Mounting on a table

1 Lift and tilt the TV into its upright position on a table.

- Leave a 10 cm (minimum) space from the wall for proper ventilation.



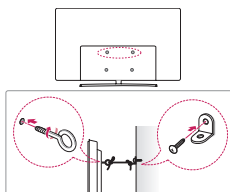
2 Connect the power cord to a wall outlet.

### CAUTION

- Do not place the TV near or on sources of heat, as this may result in fire or other damage.

## Securing the TV to a wall

(This feature is not available for all models.)



- 1 Insert and tighten the eye-bolts, or TV brackets and bolts on the back of the TV.
  - If there are bolts inserted at the eye-bolts position, remove the bolts first.
- 2 Mount the wall brackets with the bolts to the wall.  
Match the location of the wall bracket and the eye-bolts on the rear of the TV.
- 3 Connect the eye-bolts and wall brackets tightly with a sturdy rope.  
Make sure to keep the rope horizontal with the flat surface.

### CAUTION

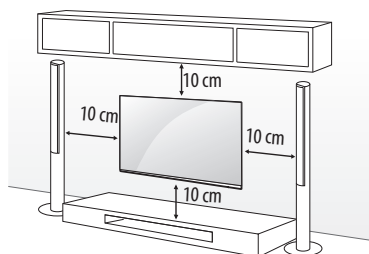
- Make sure that children do not climb on or hang on the TV.

### NOTE

- Use a platform or cabinet that is strong and large enough to support the TV securely.
- Brackets, bolts and ropes are not provided. You can obtain additional accessories from your local dealer.

## Mounting on a wall

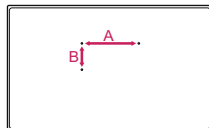
Attach an optional wall mount bracket at the rear of the TV carefully and install the wall mount bracket on a solid wall perpendicular to the floor. When you attach the TV to other building materials, please contact qualified personnel. LG recommends that wall mounting be performed by a qualified professional installer. We recommend the use of LG's wall mount bracket. LG's wall mount bracket is easy to move with cables connected. When you do not use LG's wall mount bracket, please use a wall mount bracket where the device is adequately secured to the wall with enough space to allow connectivity to external devices. It is advised to connect all the cables before installing fixed wall mounts.



Make sure to use screws and wall mount bracket that meet the VESA standard. Standard dimensions for the wall mount kits are described in the following table.

**Separate purchase(Wall mounting bracket)**

<b>Model</b>	43UH60**	49/55UH60**	
	43UH61**	49/55UH61**	
	40/43UH62**	49/55UH62**	
	40UH63**	50UH63**	
	43UH65**	49/55UH65**	
	43UH66**	49/55UH66**	
	40/43UH67**	49/50/55UH67**	
	43UH74**	49/55UH74**	
	43UH75**	49/55UH75**	
		49/55UH77**	
		49/55UH79**	
	49/55UH80**		
	49/55UH84**		
	49/55UH85**		
<b>VESA (A x B) (mm)</b>	200 x 200	300 x 300	
<b>Standard screw</b>	M6	M6	
<b>Number of screws</b>	4	4	
<b>Wall mount bracket</b>	LSW240B MSW240	LSW350B MSW240	
<b>Model</b>	60/65UH60**	70UH63**	
	60/65UH61**	75UH65**	
	60/65UH62**	70UH67**	
	58UH63**	70UH70**	
	60/65UH65**	75UH77**	
	60/65UH66**	75UH78**	
	58/60/65UH67**	75UH80**	
	60UH74**	75UH85**	
	60/65UH75**	79/86UH95**	
	60/65UH77**		
	60/65UH80**		
	60UH84**		
	60/65UH85**		
	<b>VESA (A x B) (mm)</b>	300 x 300	600 x 400
	<b>Standard screw</b>	M6	M8
<b>Number of screws</b>	4	4	
<b>Wall mount bracket</b>	LSW350B	LSW640B	
<b>Model</b>	55/65UH95**		
<b>VESA (A x B) (mm)</b>	300 x 200		
<b>Standard screw</b>	M6		
<b>Number of screws</b>	4		
<b>Wall mount bracket</b>	OTW420B		

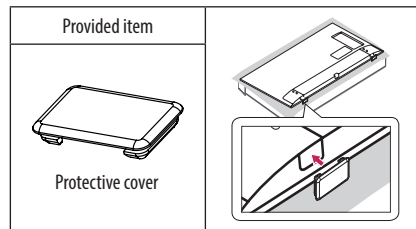
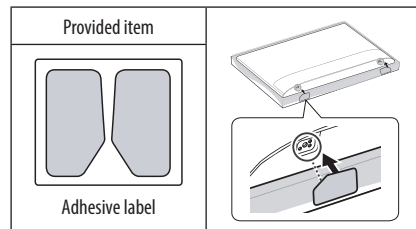
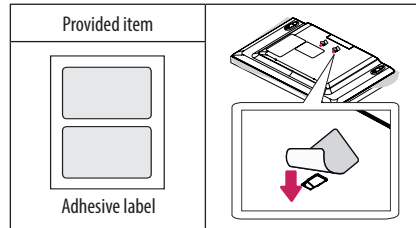


**CAUTION**

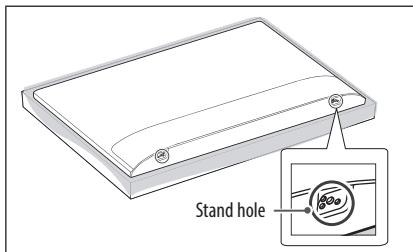
- Remove the stand before installing the TV on a wall mount by performing the stand attachment in reverse.

**NOTE**

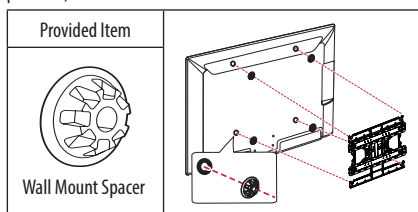
- When installing the wall mounting bracket, use the adhesive label or protective cover provided. The adhesive label or protective cover will protect the opening from accumulating dust and dirt. (Only when the label or cover is provided)



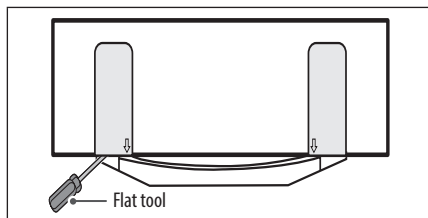
- When installing the wall mounting bracket, it is recommended to cover the stand hole using tape, in order to prevent the influx of dust and insects. (Depending on model)



- When attaching a wall mounting bracket to the TV, insert the wall mount spacers into the TV wall mount holes to adjust the vertical angle of the TV. (Only when the item of the following form is provided)



- Depending on the shape of the stand, use a flat tool to remove the stand cover as illustrated below. (e.g., a flat screwdriver) (Only when the item of the following form is provided)



## Connections (notifications)

Connect various external devices to the TV and switch input modes to select an external device. For more information of external device's connection, refer to the manual provided with each device.

Available external devices are: HD receivers, DVD players, VCRs, audio systems, USB storage devices, PC, gaming devices, and other external devices.

### NOTE

- The external device connection may differ from the model.
- Connect external devices to the TV regardless of the order of the TV port.
- If you record a TV program on a DVD recorder or VCR, make sure to connect the TV signal input cable to the TV through a DVD recorder or VCR. For more information of recording, refer to the manual provided with the connected device.
- Refer to the external equipment's manual for operating instructions.
- If you connect a gaming device to the TV, use the cable supplied with the gaming device.
- In PC mode, there may be noise associated with the resolution, vertical pattern, contrast or brightness. If noise is present, change the PC output to another resolution, change the refresh rate to another rate or adjust the brightness and contrast on the PICTURE menu until the picture is clear.
- In PC mode, some resolution settings may not work properly depending on the graphics card.
- If ULTRA HD content is played on your PC, video or audio may become disrupted intermittently depending on your PC's performance. (Depending on model)

## Antenna connection

Connect the TV to a wall antenna socket with an RF cable (75 Ω).

- Use a signal splitter to use more than 2 TVs.
- If the image quality is poor, install a signal amplifier properly to improve the image quality.
- If the image quality is poor with an antenna connected, try to realign the antenna in the correct direction.
- An antenna cable and converter are not supplied.
- Supported DTV Audio: MPEG, Dolby Digital, Dolby Digital Plus, HE-AAC
- For a location that is not supported with ULTRA HD broadcasting, this TV cannot receive ULTRA HD broadcasts directly. (Depending on model)

## Satellite dish connection

(Only satellite models)

Connect the TV to a satellite dish to a satellite socket with a satellite RF cable (75 Ω).

## CI module connection

(Depending on model)

View the encrypted (pay) services in digital TV mode.

- Check if the CI module is inserted into the PCMCIA card slot in the right direction. If the module is not inserted properly, this can cause damage to the TV and the PCMCIA card slot.
- If the TV does not display any video and audio when CI+ CAM is connected, please contact to the Terrestrial/Cable/Satellite Service Operator.

## USB connection

Some USB Hubs may not work. If a USB device connected using a USB Hub is not detected, connect it to the USB port on the TV directly.

## Other connections

Connect your TV to external devices. For the best picture and audio quality, connect the external device and the TV with the HDMI cable. Some separate cable is not provided.

-  →  →  → **General** → **HDMI ULTRA HD Deep Colour**

- **On** : Support 4K @ 50/60 Hz (4:4:4, 4:2:2, 4:2:0)
- **Off** : Support 4K @ 50/60 Hz 8 bit (4:2:0)

If the device connected to Input Port also supports ULTRA HD Deep Colour, your picture may be clearer. However, if the device doesn't support it, it may not work properly. In that case, connect the device to a different HDMI port or change the TV's **HDMI ULTRA HD Deep Colour** setting to **Off**.

(This feature is available on certain models which are supported ULTRA HD Deep Colour only.)

### ! NOTE

- Supported HDMI Audio format :  
Dolby Digital (32 kHz, 44.1 kHz, 48 kHz),  
DTS (44.1 kHz, 48 kHz),  
PCM (32 kHz, 44.1 kHz, 48 kHz, 96 kHz, 192 kHz)  
(Depending on model)

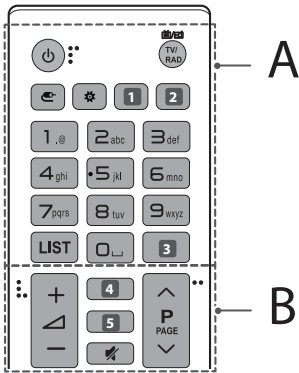
## Remote control

The descriptions in this manual are based on the buttons on the remote control. Please read this manual carefully and use the TV correctly.

To replace batteries, open the battery cover, replace batteries (1.5 V AAA) matching the ⊕ and ⊖ ends to the label inside the compartment, and close the battery cover. To remove the batteries, perform the installation actions in reverse.

Make sure to point the remote control toward the remote control sensor on the TV.

(Depending on model)



## A

**⏻ (POWER)** Turns the TV on or off.

**TV/RAD** Selects Radio, TV and DTV programme.

**⏪ (INPUT)** Changes the input source.

**⚙️ (Q. Settings)** Accesses the Quick Settings.

**1, 2** **LIVE ZOOM** By zooming in on the selected area, you can view it in full screen. (Depending on model)

**1, 2** **ⓘ (INFO)** Views the information of the current programme and screen. (Depending on model)

**1** **🔍 (SEARCH)** Search for content such as TV programmes, movies and other videos, or perform a web search by entering text in the search bar. (Depending on model)

**2** **SUBTITLE** Recalls your preferred subtitle in digital mode. (Depending on model)

**Number buttons** Enters numbers.

**LIST** Accesses the saved programmes list.

**␣ (Space)** Opens an empty space on the screen keyboard.

**3** **GUIDE** Shows programme guide. (Depending on model)

**3** **Q.VIEW** Returns to the previously viewed programme. (Depending on model)

## B

**4** **ⓘ (INFO)** Views the information of the current programme and screen. (Depending on model)

**4, 5** **🔍 (SEARCH)** Search for content such as TV programmes, movies and other videos, or perform a web search by entering text in the search bar. (Depending on model)

**4, 5** **GUIDE** Shows programme guide. (Depending on model)

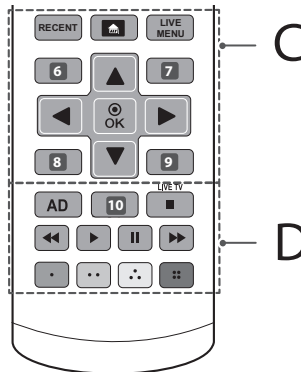
**5** **3D** Used for viewing 3D video. (Depending on model)

**🔇 (MUTE)** Mutes all sounds.

**+ / -** Adjusts the volume level.

**^ P v** Scrolls through the saved programmes.

**^ PAGE v** Moves to the previous or next screen.



## C

**RECENT** Shows the previous history.

**🏠 (HOME)** Accesses the Home menu.

**LIVE MENU** Shows the list of Programmes and Recommended. (Depending on model)

**6, 8** **BACK** Returns to the previous level. (Depending on model)

**6, 7, 8, 9** **Teletext buttons** **TEXT, T.OPT** These buttons are used for teletext. (Depending on model)

**7, 9** **EXIT** Clears on-screen displays and returns to TV viewing. (Depending on model)

**Navigation buttons (up/down/left/right)** Scrolls through menus or options.

**⊙ OK** Selects menus or options and confirms your input.

## D

**AD** By pressing the AD button, audio descriptions function will be enabled.

**10** **•REC/\*** Starts to record and displays record menu. (Only Time Machine<sup>Ready</sup> supported model) (Depending on model)

**10** **LIVE ZOOM** By zooming in on the selected area, you can view it in full screen. (Depending on model)

**10** **APP/\*** Selects the MHP TV menu source. (Depending on model)

**LIVE TV** Returns to LIVE TV.

**Control buttons** Controls media contents.

**Coloured buttons** These access special functions in some menus.

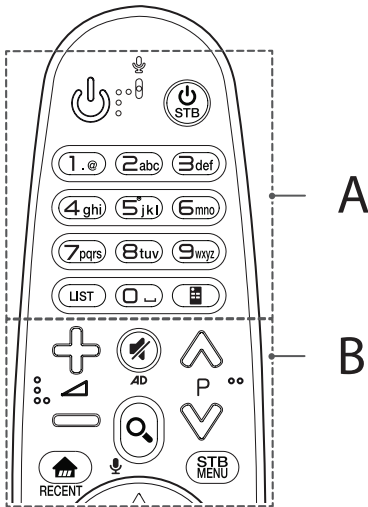
(): Red, (): Green, (): Yellow, (): Blue)

## Magic remote functions

(Depending on model)

When the message "Magic remote battery is low. Change the battery." is displayed, replace the battery.

To replace batteries, open the battery cover, replace batteries (1.5 V AA) matching the ⊕ and ⊖ ends to the label inside the compartment, and close the battery cover. Be sure to point the magic remote toward the remote control sensor on the TV. To remove the batteries, perform the installation actions in reverse.

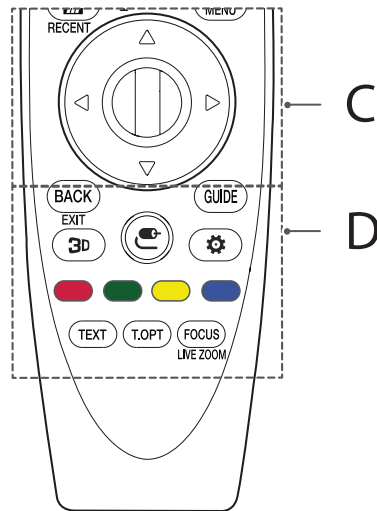


### A

- (POWER)** Turns the TV on or off.
- STB (STB POWER)** You can turn your set-top box on or off by adding the set-top box to the universal remote control for your TV.
- Number buttons** Enters numbers.
- LIST** Accesses the saved programmes list.
- (Space)** Opens an empty space on the screen keyboard.
- (Screen Remote)** Displays the Screen Remote.
- \* Accesses the Universal Control Menu. (Depending on model)

### B

- Adjusts the volume level.
- P** Scrolls through the saved programmes.
- (MUTE)** Mutes all sounds.
- \* By pressing and holding the button, audio descriptions function will be enabled. (Depending on model)
- (SEARCH)** Search for content such as TV programmes, movies and other videos, or perform a web search by entering text in the search bar.
- (Voice recognition)**  
(Depending on model)  
Network connection is required to use the voice recognition function.
  - 1 Press the voice recognition button.
  - 2 Speak when the voice display window appears on the TV screen.
- (HOME)** Accesses the Home menu.
- RECENT** Shows the previous history.
- STB MENU** Displays the set-top box Home menu.
- \* When you are not watching via a set-top box: the display changes to the set-top box screen.



### C

### D



## C

- Wheel (OK)** Press the center of the Wheel button to select a menu. You can change programmes by using the Wheel button.
- △ ▽ ◀ ▶ (up/down/left/right)** Press the up, down, left or right button to scroll the menu. If you press △ ▽ ◀ ▶ buttons while the pointer is in use, the pointer will disappear from the screen and Magic Remote will operate like a general remote control. To display the pointer on the screen again, shake Magic Remote to the left and right.

## D

- BACK** Returns to the previous screen.
- EXIT** Clears on-screen displays and returns to last input viewing.
- GUIDE** Shows programme guide.
- 3D** Used for viewing 3D video. (Only 3D models)
- INPUT** Changes the input source.
- \* Pressing and holding the **INPUT** button displays all the lists of external inputs.
- Q (Settings)** Accesses the Quick Settings.
- \* Pressing and holding the **Q** button displays the **All Settings** menu.
- Coloured buttons** These access special functions in some menus. (Red, Green, Yellow, Blue)
- Teletext buttons (TEXT, T.OPT)** These buttons are used for teletext.
- FOCUS** You can zoom in on the area where the remote control is pointed.
- LIVE ZOOM** By zooming in on the selected area, you can view it in full screen.

## Registering magic remote

### How to register the magic remote

To use the Magic Remote, first pair it with your TV.

- Put batteries into the Magic Remote and turn the TV on.
- Point the Magic Remote at your TV and press the **Wheel (OK)** on the remote control.

\* If the TV fails to register the Magic Remote, try again after turning the TV off and back on.

### How to deregister the magic remote

Press the **BACK** and **HOME** buttons at the same time, for five seconds, to unpair the Magic Remote with your TV.

\* Pressing and holding the **GUIDE** button will let you cancel and re-register Magic Remote at once.

## Licenses

Supported licenses may differ by model. For more information about licenses, visit [www.lg.com](http://www.lg.com).



(Only UH95\*\*, UH85\*\*, UH77\*\*, 75UH78\*\*, 70UH70\*\*)

## Open source software notice information

To obtain the source code under GPL, LGPL, MPL and other open source licenses, that is contained in this product, please visit <http://opensource.lge.com>.

In addition to the source code, all referred license terms, warranty disclaimers and copyright notices are available for download.

LG Electronics will also provide open source code to you on CD-ROM for a charge covering the cost of performing such distribution (such as the cost of media, shipping, and handling) upon email request to [opensource@lge.com](mailto:opensource@lge.com). This offer is valid for three (3) years from the date on which you purchased the product.

## External control device setup

To obtain the external control device setup information, please visit [www.lg.com](http://www.lg.com).

## Troubleshooting

Cannot control the TV with the remote control.

- Check the remote control sensor on the product and try again.
- Check if there is any obstacle between the product and the remote control.
- Check if the batteries are still working and properly installed (⊕ to ⊕, ⊖ to ⊖).

No image display and no sound is produced.

- Check if the product is turned on.
- Check if the power cord is connected to a wall outlet.
- Check if there is a problem in the wall outlet by connecting other products.

The TV turns off suddenly.

- Check the power control settings. The power supply may be interrupted.
- Check if the **Sleep Timer / Timer Power Off** is activated in the **Timers** settings.
- Check if the **Auto Power Off** is activated in the **General** -> **Eco Mode** settings. (Depending on model)
- If there is no signal while the TV is on, the TV will turn off automatically after 15 minutes of inactivity.

When connecting to the PC (HDMI), 'No signal' or 'Invalid Format' is displayed.

- Turn the TV off/on using the remote control.
- Reconnect the HDMI cable.
- Restart the PC with the TV on.

## Specifications

Wireless module specification

- As band channels can vary per country, the user cannot change or adjust the operating frequency. This product is configured for the regional frequency table.
- For consideration of the user, this device should be installed and operated with a minimum distance of 20 cm between the device and the body.

(Only UH60\*\*, UH61\*\*, UH62\*\*)

Wireless LAN module (TWFM-B006D) specifications	
Standard	IEEE802.11a/b/g/n
Frequency Range	Output Power (Max.)
2400 to 2483.5 MHz	14 dBm
5150 to 5250 MHz	12.5 dBm
5725 to 5850 MHz (for Non EU)	15.5 dBm

(Only UH63\*\*, UH65\*\*, UH66\*\*, UH67\*\*, UH70\*\*, UH74\*\*, UH75\*\*, UH77\*\*, UH78\*\*, UH79\*\*, UH80\*\*, UH84\*\*, UH85\*\*, UH95\*\*)

Wireless module (LGSBWAC61) specifications	
Wireless LAN (IEEE 802.11a/b/g/n/ac)	
Frequency Range	Output Power (Max.)
2400 to 2483.5 MHz	15.5 dBm
5150 to 5725 MHz	17.5 dBm
5725 to 5850 MHz (Not for EU)	8.0 dBm
Bluetooth	
Frequency Range	Output Power (Max.)
2400 to 2483.5 MHz	10 dBm

\* "IEEE802.11ac" is not available in all countries.

<b>CI Module (W x H x D)</b>		100.0 mm x 55.0 mm x 5.0 mm
<b>Environment condition</b>	<b>Operating Temperature</b>	0 °C to 40 °C
	<b>Operating Humidity</b>	Less than 80 %
	<b>Storage Temperature</b>	-20 °C to 60 °C
	<b>Storage Humidity</b>	Less than 85 %

(Depending on country)

	<b>Digital TV</b>			<b>Analogue TV</b>
	<b>Satellite</b>	<b>Terrestrial</b>	<b>Cable</b>	<b>Terrestrial / Cable</b>
<b>Television system</b>	DVB-S/S2*	DVB-T DVB-T2*	DVB-C	PAL/SECAM B/G, D/K, I, SECAM L
<b>Channel coverage (Band)</b>	950 ~ 2150 Mhz	VHF III : 174 ~ 230 Mhz UHF IV : 470 ~ 606 Mhz UHF V : 606 ~ 862 Mhz  S Band II : 230 ~ 300 Mhz S Band III : 300 ~ 470 Mhz	46 ~ 862 Mhz	46 ~ 862 Mhz
<b>Maximum number of storable programmes</b>	6,000	3,000		
<b>External antenna impedance</b>	75 Ω			

\* Only DVB-T2/C/S2 support models.





MANUALE UTENTE

## Sicurezza e informazioni di riferimento

LED TV\*

\* TV LED LG include uno schermo LCD con  
retroilluminazione LED.

Leggere attentamente il presente manuale prima di utilizzare  
l'apparecchio e conservarlo come riferimento futuro.

[www.lg.com](http://www.lg.com)

## Indicazioni specifiche e avvertenze per l'utilizzo di occhiali 3D in ambito domestico

- L'utilizzo degli occhiali 3D è controindicato per i bambini al di sotto dei 6 anni di età.
- L'utilizzo continuativo degli occhiali 3D deve in ogni caso essere limitato a un tempo massimo orientativamente pari a quello della durata di uno spettacolo cinematografico.
- L'utilizzo degli occhiali 3D deve essere limitato esclusivamente alla visione di contenuti in 3D.
- Gli occhiali 3D devono essere utilizzati contestualmente agli strumenti correttivi della visione (ad es., occhiali da vista/lenti a contatto), qualora abitualmente utilizzati dall'utente.
- E' opportuno interrompere immediatamente la visione in 3D in caso di comparsa di disturbi agli occhi o di malessere generale e, nell'eventualità di persistenza degli stessi, consultare un medico.
- Gli occhiali 3D devono essere tenuti fuori dalla portata dei bambini qualora vi sia la presenza di piccole parti mobili ingeribili.
- La pulizia degli occhiali 3D deve essere fatta utilizzando un panno morbido, avendo cura di rimuovere eventuale polvere prima di utilizzare il panno. Non utilizzare strumenti appuntiti, materiali abrasivi o detergere le lenti con solventi chimici o aggressivi. Per gli occhiali 3D alimentati a batteria si raccomanda, altresì, di non utilizzare prodotti a base di acqua in quanto potrebbero danneggiare le componenti elettroniche.
- Nel caso si rendesse necessario procedere alla disinfezione degli occhiali, si raccomanda di procedere, quantomeno, ad un accurato lavaggio con detergenti e con disinfettanti che abbiano azione dimostrata sui microbi patogeni, anche attraverso, a titolo esemplificativo, l'utilizzo di salviette imbevibili con i più comuni disinfettanti che non presentino controindicazioni per l'occhio ed i relativi annessi. Per gli occhiali 3D alimentati a batteria, data la presenza di componenti elettroniche che potrebbero essere danneggiate dalle operazioni di disinfezione, si raccomanda di non procedere con le medesime sull'occhiale. È, pertanto, controindicato l'uso promiscuo di tali occhiali 3D in caso di infezioni oculari o altre affezioni trasmissibili per contatto (a titolo meramente esemplificativo: congiuntivite, infestazioni del capo ecc. . .) fino alla completa scomparsa dell'infezione stessa.

Le presenti indicazioni sono da intendersi quale aggiornamento dei manuali d'uso dei prodotti "LG" a tecnologia 3D fruibile tramite occhiali, come applicabile, e ne costituiscono parte integrante e sostanziale.

# Istruzioni di sicurezza

Leggere attentamente queste istruzioni di sicurezza prima di utilizzare il prodotto.

## ! AVVISO



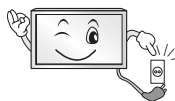
Non collocare il televisore e il telecomando nei seguenti ambienti:

- In un luogo esposto alla luce diretta del sole
- In un luogo dove è presente un elevato livello di umidità, ad esempio in bagno
- Vicino a fonti di calore, ad esempio stufe o altri dispositivi che producono calore
- Vicino a piani cottura o umidificatori, dove è facilmente esposto a vapore o schizzi di olio
- In un'area esposta alla pioggia o al vento
- Vicino a contenitori d'acqua, ad esempio vasi

Ciò potrebbe comportare il rischio di incendi, scosse elettriche, malfunzionamento o deformazione del prodotto.



Non posizionare il prodotto in un luogo soggetto alla polvere. Ciò potrebbe costituire rischio di incendio.



La presa di rete rappresenta il dispositivo di scollegamento. La presa deve essere facilmente raggiungibile.



Non toccare la presa con le mani bagnate. Inoltre, se il terminale del cavo è bagnato o ricoperto di polvere, asciugarlo completamente o rimuovere la polvere. L'eccesso di umidità può provocare scosse elettriche.



Accertarsi di collegare il cavo di alimentazione alla messa a terra. (Ad eccezione dei dispositivi privi di messa a terra.) Si potrebbero subire scosse elettriche o lesioni.



Inserire completamente il cavo di alimentazione. Se il cavo di alimentazione non viene inserito completamente, si potrebbe verificare un incendio.



Accertarsi che il cavo di alimentazione non venga a contatto con oggetti caldi, ad esempio un radiatore. Ciò potrebbe costituire rischio di incendio o di scosse elettriche.



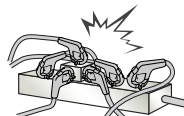
Non posizionare oggetti pesanti, o il prodotto stesso, sui cavi di alimentazione. Ciò potrebbe costituire rischio di scosse elettriche o incendio.



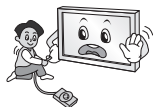
Piegare il cavo dell'antenna tra l'interno e l'esterno dell'edificio per impedire l'ingresso di gocce di pioggia. L'acqua può danneggiare il prodotto e provocare scosse elettriche.



Quando si monta il televisore sulla parete, assicurarsi di non far passare il cavo di alimentazione e quello dell'antenna dietro al televisore. Ciò potrebbe costituire rischio di incendio o di scosse elettriche.



Non collegare troppi dispositivi elettrici a una singola presa multipla. Ciò potrebbe comportare il rischio di incendi dovuti a surriscaldamento.



Attenzione a non far cadere il prodotto quando si collegano dispositivi esterni. Ciò potrebbe causare lesioni alle persone o danni al prodotto.



Tenere il materiale anti-umidità o vinilico dell'imballaggio fuori dalla portata dei bambini. Il materiale antiumidità è nocivo, se ingerito. Se accidentalmente ingerito, far vomitare il paziente e portarlo al più vicino pronto soccorso. Inoltre il materiale vinilico dell'imballaggio può provocare soffocamento. Tenerlo fuori dalla portata dei bambini.



Impedire ai bambini di arrampicarsi o appendersi al televisore. Il prodotto potrebbe cadere e provocare gravi lesioni.



Smaltire le batterie usate in modo appropriato per evitare che i bambini possano ingerirle. In caso di ingestione delle batterie, rivolgersi immediatamente a un medico.



Non inserire un conduttore (ad esempio un bastoncino metallico) su una delle estremità del cavo di alimentazione mentre l'altra estremità è inserita nella presa a muro. Inoltre, non toccare il cavo di alimentazione subito dopo averlo inserito nella presa a muro. Si potrebbero subire scosse elettriche. (In base al modello)



Non collocare o conservare sostanze infiammabili vicino al prodotto. L'incauta manipolazione di sostanze infiammabili può causare esplosioni o incendi.



Non lasciare cadere nel prodotto oggetti metallici quali monete, mollette per capelli, bastoncini o fili di ferro né oggetti infiammabili quali carta e fiammiferi. Prestare particolare attenzione ai bambini. Possono verificarsi scosse elettriche, incendi o lesioni fisiche alle persone. Se un oggetto cade all'interno del prodotto, scollegare il cavo di alimentazione e contattare il centro di assistenza.



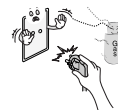
Non spruzzare acqua sul prodotto né pulirlo con prodotti infiammabili (solventi o benzene). Possono verificarsi incendi o scosse elettriche.



Evitare impatti d'urto sul prodotto o di far cadere oggetti all'interno del prodotto e sullo schermo. Vi è il rischio di lesioni alle persone o danneggiamenti al prodotto stesso.



Non toccare mai il prodotto o l'antenna durante un temporale. Si potrebbero subire scosse elettriche.



In caso di perdita di gas, non toccare la presa a muro, aprire le finestre e ventilare. Una scintilla potrebbe provocare un incendio o ustioni.



Non disassemblare, riparare o modificare il prodotto a propria discrezione. Vi è il rischio di provocare incendi o scosse elettriche. Rivolgersi al centro di assistenza per effettuare il controllo, la taratura o le riparazioni del caso.





Se si verifica una delle seguenti circostanze, scollegare immediatamente il prodotto dall'alimentazione e contattare il centro di assistenza di zona.

- Il prodotto ha subito un urto
- Il prodotto è stato danneggiato
- Oggetti estranei sono caduti dentro il prodotto
- Il prodotto produce fumo o odori strani

Vi è il rischio di scosse elettriche o incendio.



Se si prevede di non utilizzare il prodotto per un lungo periodo, scollegare il cavo di alimentazione dal prodotto. I depositi di polvere possono provocare incendi, mentre l'usura dell'isolamento può provocare perdite di elettricità, scosse elettriche o incendi.

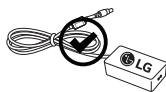


L'apparecchio non deve essere esposto a gocce o spruzzi di acqua; oggetti contenenti liquidi, quali vasi, non devono essere posizionati sull'apparecchio.

Non installare il prodotto a una parete se quest'ultima è esposta a olio o paraffina liquida. Il prodotto potrebbe danneggiarsi o cadere.



In caso di contatto con acqua oppure oggetti estranei (con un adattatore CA, un cavo di alimentazione, un TV), scollegare il cavo e contattare subito il Centro Assistenza. In caso contrario, ciò potrebbe costituire rischio di incendio o di scosse elettriche.



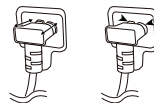
Utilizzare solo un adattatore CA e un cavo di alimentazione autorizzati da LG Electronics. Ciò potrebbe comportare il rischio di incendi, scosse elettriche, malfunzionamento o deformazione del prodotto.



Non disassemblare mai l'adattatore CA o il cavo di alimentazione. Ciò potrebbe provocare incendi o scosse elettriche.



Maneggiare con cura l'adattatore per evitare che sia esposto a urti esterni. Tali urti potrebbero danneggiarlo.

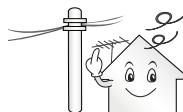


Verificare che il cavo di alimentazione sia collegato saldamente alla spina di alimentazione del TV. (In base al modello)

#### **ATTENZIONE**



Installare il prodotto in un luogo privo di onde radio.



Tra un'antenna esterna e le linee elettriche deve esserci una distanza sufficiente a impedire che la prima tocchi le seconde anche in caso di caduta dell'antenna. per evitare il rischio di scosse elettriche.



Non installare il prodotto in luoghi quali mensole instabili o superfici inclinate. Evitare inoltre luoghi soggetti a vibrazione o in cui il prodotto non sia sostenuto appieno. In caso contrario il prodotto potrebbe cadere o capovolgersi, con il rischio di lesioni gravi o danneggiamento del prodotto stesso.



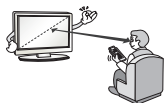
Se si installa il televisore su un supporto, usare delle precauzioni per evitare che possa rovesciarsi. In caso contrario, il prodotto potrebbe cadere e provocare lesioni alle persone.

Se si intende montare il prodotto su una parete, collegare l'interfaccia di montaggio VESA standard (parti opzionali) al retro del prodotto. Quando si installa il set per utilizzare la staffa per montaggio a parete (parti opzionali), fissarlo accuratamente in modo che non possa cadere.

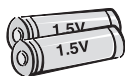
Utilizzare solo gli accessori specificati dal produttore.



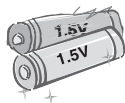
Per l'installazione dell'antenna, rivolgersi a personale qualificato. Tale operazione può comportare il rischio di incendio o di scosse elettriche.



Quando si guarda la televisione, si raccomanda di mantenere una distanza di almeno 2 - 7 volte la lunghezza della diagonale dello schermo. Guardando la TV per periodi prolungati si può avere un effetto di visione sfocata.



Utilizzare solo il tipo di batterie indicato. In caso contrario, il telecomando potrebbe subire danneggiamenti.



Non utilizzare batterie vecchie e nuove contemporaneamente. Ciò potrebbe causare il surriscaldamento e la perdita di liquido dalle stesse.

Non esporre le batterie a calore eccessivo, quindi tenerle lontano dalla luce diretta del sole, camini aperti e stufe elettriche.

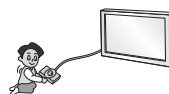
Non inserire batterie non ricaricabili nel dispositivo di ricarica.



Verificare che non vi siano oggetti tra il telecomando e il sensore.



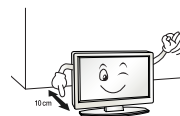
La luce del sole e altre fonti luminose intense possono interferire con il segnale del telecomando. Se ciò si verifica, oscurare la stanza.



Quando si collegano dispositivi esterni come console per videogiochi, verificare che i cavi di collegamento siano sufficientemente lunghi. In caso contrario il prodotto potrebbe cadere con il rischio di lesioni alle persone o danneggiamento del prodotto stesso.



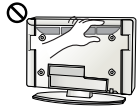
Evitare di spegnere il prodotto scollegando il cavo dalla presa a muro. (Non usare la spina come interruttore.) Potrebbero verificarsi errori meccanici o scosse elettriche.



Seguire le istruzioni di installazione riportate di seguito per evitare il surriscaldamento del prodotto.

- Collocare il prodotto a una distanza minima di 10 cm dalla parete.
- Non installare il prodotto in luoghi privi di ventilazione (ad esempio su una mensola o all'interno di un mobile).
- Non installare il prodotto su un tappeto o su un cuscino.
- Controllare che la ventola dell'aria non sia bloccata da una tovaglia o da una tenda.

In caso contrario, si rischia un incendio.



Dopo aver guardato a lungo il televisore, evitare di toccare le aperture per la ventilazione poiché potrebbero essersi surriscaldate. Questo comportamento non influisce sul funzionamento o sulle prestazioni del prodotto.

Esaminare periodicamente il cavo dell'apparecchio e se sono visibili danni o segni di usura, scollegarlo, interrompere l'uso dell'apparecchio e sostituire il cavo con l'esatto componente di ricambio presso un centro servizi autorizzato.



Evitare che la polvere si depositi sui terminali del cavo di alimentazione o sulla presa. Ciò potrebbe costituire rischio di incendio.



Proteggere il cavo di alimentazione da possibili danni fisici o meccanici, evitando che venga intrecciato, annodato, schiacciato, incastrato in una porta o calpestato. Prestare particolare attenzione alle prese, alle prese a muro e al punto in cui il cavo esce dall'apparecchio.



Non premere con forza sul pannello con la mano od oggetti affilati, ad esempio unghie, matite o penne e non graffiarlo.



Evitare di toccare lo schermo o di premere su di esso con le dita troppo a lungo. Questa operazione potrebbe provocare alcuni effetti temporanei di distorsione sullo schermo.



Quando si pulisce il prodotto e i suoi componenti, scollegare prima il cavo di alimentazione e utilizzare un panno morbido. Non applicare eccessiva forza per evitare di graffiare o scolorire lo schermo. Non spruzzare acqua né utilizzare panni bagnati. Non utilizzare mai detergenti per vetri, lucidanti per automobili o industriali, abrasivi o cere, benzene, alcol e prodotti simili che possono danneggiare il prodotto e il suo pannello. Ciò potrebbe comportare il rischio di incendio, scosse elettriche o danneggiamento del prodotto (deformazione, corrosione o rottura).

Finché l'unità è collegata alla presa elettrica, non è scollegata dalla sorgente di alimentazione nemmeno se viene spenta utilizzando l'interruttore.



Per scollegare il cavo, afferrare la spina e tirare. Se si scollegano i fili all'interno del cavo di alimentazione, potrebbe svilupparsi un incendio.



Quando si sposta il prodotto, accertarsi che sia stato spento. Quindi, scollegare i cavi dell'alimentazione, dell'antenna e tutti i cavi di collegamento.

In caso contrario, vi è il rischio di danneggiare il televisore o il cavo di alimentazione, con il rischio di incendio o scosse elettriche.



A causa del peso dell'apparecchio, si raccomanda di spostarlo o rimuoverlo dal suo imballaggio in due persone. In caso contrario, si possono subire lesioni.



Per l'assistenza, rivolgersi a personale qualificato. È necessario rivolgersi all'assistenza se l'apparecchio è in qualsiasi modo danneggiato, ad esempio in caso di danni al cavo o alla spina di alimentazione elettrica, liquidi o oggetti caduti accidentalmente all'interno dell'apparecchio, esposizione a pioggia o umidità, funzionamento non regolare o cadute.



Se il prodotto risulta freddo al tatto, si potrebbe verificare un leggero "tremolio" all'accensione. Si tratta di un effetto normale, che non indica un malfunzionamento del prodotto.



Questo pannello è un prodotto avanzato che contiene milioni di pixel. È possibile vedere sul pannello minuscoli puntini neri e/o altri puntini dai colori vivaci (rosso, blu o verde) delle dimensioni di 1 ppm. Ciò non indica un malfunzionamento e non incide sulle prestazioni e l'affidabilità del prodotto.

Questo fenomeno si verifica anche in prodotti di terze parti e non dà diritto alla sostituzione del prodotto o a risarcimenti.



La luminosità e il colore del pannello possono differire a seconda della posizione di visione (sinistra/destra/alto/basso).

Il fenomeno è dovuto alle caratteristiche del pannello. Non ha nulla a che vedere con le prestazioni del prodotto e non indica malfunzionamento.

La visualizzazione di un'immagine fissa per un periodo di tempo prolungato potrebbe causare la persistenza delle immagini. Evitare di visualizzare immagini fisse sullo schermo del televisore per un periodo di tempo prolungato.

## Suoni e rumori prodotti dal televisore

"Crack": il crack che si avverte quando si guarda o si spegne il televisore è generato dalla contrazione termica della plastica causata dalla temperatura e dall'umidità. Questo rumore è comune nei prodotti che prevedono la deformazione dovuta ad agenti termici. Ronzio del pannello o dei circuiti elettrici: il circuito di commutazione ad alta velocità produce un leggero rumore dovuto al passaggio di una grande quantità di energia elettrica necessaria per il funzionamento del prodotto. Il rumore varia a seconda del prodotto. Il suono generato non incide sulle prestazioni e l'affidabilità del prodotto.

Non utilizzare dispositivi elettrici ad alta tensione accanto al TV (ad esempio Dissuasore elettrico antizanzare)  
Ciò può provocare un malfunzionamento del prodotto.

## Visione di immagini 3D (solo modelli 3D)

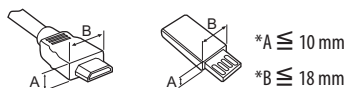
### ⚠ ATTENZIONE

- È necessario sorvegliare attentamente i bambini durante la visione di un video 3D. Se un bambino avverte affaticamento oculare, mal di testa o vista sfocata durante la visione di contenuti in 3D, è necessario fare una pausa prima di riprendere la visione.
- Durante la visione di un video 3D, alcuni potrebbero avvertire disturbi come mal di testa, vertigini, affaticamento o vista sfocata. In tal caso, interrompere la visione e fare una pausa.
- Se si guarda un video 3D per un periodo di tempo prolungato, si potrebbe avvertire affaticamento oculare. In tal caso, interrompere la visione e fare una pausa.
- Utilizzare solo occhiali 3D LG. In caso contrario, i video 3D potrebbero non essere visualizzati correttamente.
- Non utilizzare occhiali 3D in sostituzione a occhiali comuni, da sole o protettivi.
- Non conservare gli occhiali 3D in ambienti con temperature troppo elevate o troppo basse, in quanto potrebbero deformarsi.
- Non utilizzare gli occhiali 3D mentre si cammina o durante gli spostamenti, in quanto ciò potrebbe provocare incidenti o lesioni.
- Prestare attenzione ai bordi taglienti della montatura degli occhiali 3D.
- Non guardare contenuti 3D se si corre il rischio di crisi convulsive da fotosensibilità o si hanno problemi di cuore o di epilessia.

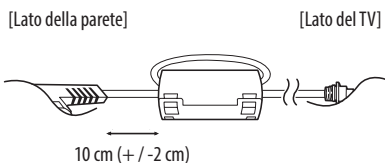
# Preparazione

## ! NOTA

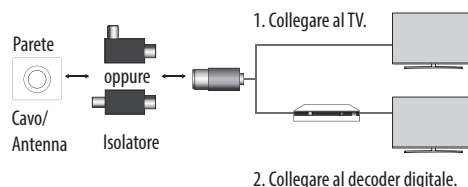
- Se il televisore viene acceso per la prima volta dopo essere stato spedito dalla fabbrica, l'inizializzazione potrebbe richiedere alcuni minuti.
- Il televisore raffigurato nell'immagine può essere diverso da quello in uso.
- Il menu OSD (On Screen Display) del TV potrebbe risultare leggermente diverso da quello mostrato in questo manuale.
- I menu e le opzioni disponibili possono essere diversi a seconda della sorgente in ingresso o del modello del prodotto utilizzati.
- In futuro possono essere aggiunte nuove funzioni al televisore.
- Gli elementi forniti con il prodotto potrebbero variare in base al modello.
- Le specifiche del prodotto o il contenuto del presente manuale possono subire modifiche senza preavviso in caso di aggiornamento delle funzioni del prodotto.
- Per un collegamento ottimale, le periferiche USB e i cavi HDMI devono essere dotati di cornici di spessore inferiore a 10 mm e larghezza inferiore a 18 mm. Se il cavo USB o la memory stick USB non sono compatibili con la porta USB del televisore, usare un cavo di estensione che supporta l'USB 2.0.



- Utilizzare un cavo certificato con il logo HDMI.
- In caso contrario, lo schermo potrebbe non funzionare o potrebbe verificarsi un problema di collegamento. (Tipi di cavi HDMI consigliati)
  - Cavo HDMI™ /™ ad alta velocità (lunghezza uguale o inferiore a 3 m)
  - Cavo HDMI™ /™ ad alta velocità con Ethernet (lunghezza uguale o inferiore a 3 m)
- Come utilizzare il nucleo di ferrite (In base al modello)
  - Utilizzare il nucleo di ferrite per ridurre le interferenze elettromagnetiche nel cavo di alimentazione. Avvolgere una volta il cavo di alimentazione sul nucleo di ferrite.



- Guida all'installazione dell'isolatore di antenna (In base al modello)
  - Utilizzare l'isolatore per installare il TV in un luogo in cui è presente una differenza di tensione tra il televisore e la massa del segnale dell'antenna.
    - » Se tale differenza è presente, il contatto dell'antenna potrebbe surriscaldarsi e l'eccessivo calore potrebbe causare incidenti.
  - È possibile migliorare la sicurezza mentre si guarda la TV rimuovendo efficacemente la tensione di alimentazione dall'antenna. Si consiglia di montare l'isolatore alla parete. Nel caso in cui non possa essere montato alla parete, montarlo sul TV. Evitare di scollegare l'isolatore di antenna dopo l'installazione.
  - Prima di iniziare, assicurarsi che l'antenna del TV sia collegata.



- Collegare un'estremità dell'isolatore al jack del cavo dell'antenna e l'altra estremità al TV o al decoder.
- "In alcuni casi è possibile che le apparecchiature collegate alla messa a terra protettiva dell'edificio (attraverso il collegamento alle prese o ad altri dispositivi connessi alla messa a terra) e a un sistema di distribuzione via cavo tramite un cavo coassiale possano incendiarsi. Quindi, è necessario effettuare il collegamento a un sistema di distribuzione via cavo tramite un dispositivo in grado di fornire isolamento elettrico al di sotto di una determinata gamma di frequenza (isolatore galvanico, vedere la norma EN 60728-11)."
- Quando si applica l'isolatore RF è possibile che si verifichi una leggera perdita di sensibilità del segnale.

**ATTENZIONE**

- Per garantire la sicurezza e la durata del prodotto, non utilizzare prodotti pirata.
- I danni o lesioni provocati da prodotti pirata non sono coperti dalla garanzia.
- Alcuni modelli presentano una sottile pellicola sullo schermo che non deve essere rimossa.
- Quando si collega il supporto al TV, posizionare lo schermo rivolto verso il basso su un tavolo morbido o su una superficie piatta per proteggerlo da eventuali graffi.
- Verificare che le viti siano inserite correttamente e ben serrate. (Se le viti non sono serrate a sufficienza, il TV potrebbe inclinarsi in avanti dopo l'installazione.) Non serrare le viti applicando eccessiva forza, in quanto potrebbero danneggiarsi e allentarsi.
- Accertarsi di rimuovere eventuale acqua o detergente in eccesso strizzando il panno.
- Non spruzzare acqua o detergente direttamente sullo schermo del TV.
- Accertarsi di spruzzare la quantità giusta di acqua o detergente su un panno asciutto per pulire lo schermo.
- Quando si pulisce il prodotto, fare attenzione a non consentire l'infiltrazione di liquidi o l'ingresso di oggetti estranei nello spazio tra la parte superiore, sinistra o destra del pannello e la relativa guida. (In base al modello)

**Acquisto separato**

Gli elementi acquistati separatamente possono subire cambiamenti o modifiche senza preavviso ai fini del miglioramento della qualità. Per acquistare questi articoli, contattare il proprio rivenditore. I dispositivi funzionano solo con alcuni modelli. Il nome del modello o il design può cambiare in base all'aggiornamento delle funzioni del prodotto, al produttore e alle politiche.

(In base al modello)

<b>AG-F***</b> Occhiali 3D Cinema	<b>AN-MR650</b> Telecomando puntatore
<b>AN-VC550</b> Videocamera Smart	<b>AG-F***DP</b> Occhiali Dual play

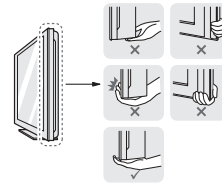
**Sollevamento e spostamento del TV**

Prima di sollevare o spostare il televisore, leggere le seguenti indicazioni per evitare di graffiare o danneggiare l'apparecchio e per un trasporto sicuro a prescindere dal tipo e dalle dimensioni.

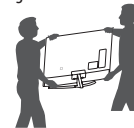
- Si consiglia di spostare il televisore nella scatola o con il materiale di imballaggio originale.
- Prima di sollevare o spostare il televisore, scollegare il cavo di alimentazione e tutti i cavi.
- Quando si afferra il televisore, lo schermo deve essere rivolto dall'altro lato per evitare danni.



- Afferrare saldamente la parte superiore ed inferiore della cornice del televisore. Fare attenzione a non afferrare la parte trasparente, l'altoparlante o la griglia dell'altoparlante.



- Per trasportare un televisore di grandi dimensioni occorrono 2 o 3 persone.
- Durante il trasporto, tenere il televisore come mostrato nell'illustrazione di seguito.



- Durante il trasporto, non esporre il televisore a oscillazioni o eccessive vibrazioni.
- Durante il trasporto, tenere il televisore diritto, non ruotarlo su un lato o inclinarlo in avanti o verso destra o sinistra.
- Evitare di esercitare una pressione eccessiva poiché si potrebbe piegare/incrinare il telaio e, di conseguenza, danneggiare lo schermo.
- Durante l'utilizzo del TV, prestare attenzione a non danneggiare i pulsanti sporgenti.

**ATTENZIONE**

- Evitare di toccare continuamente lo schermo per non rischiare di danneggiarlo.
- Al fine di evitare che le fascette per cavi possano rompersi e causare lesioni e danni al TV, non spostare il TV afferrandolo dalle fascette.

## Uso del pulsante

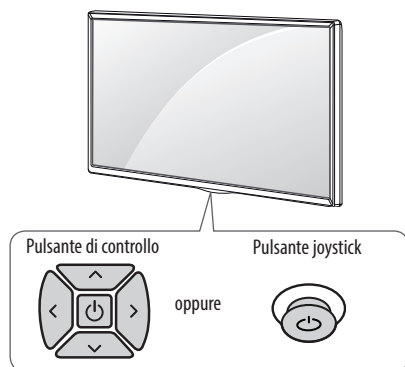
(In base al modello)

È possibile attivare le funzioni del TV, premendo o spostando il pulsante.

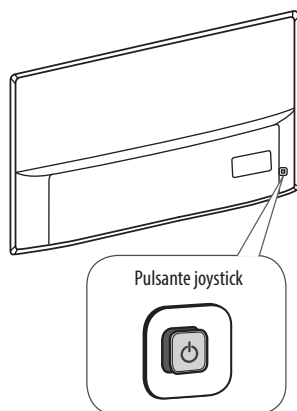
### ! NOTA

- La serie 43/49UH60, 43/49UH61, 43/49UH62 non dispone delle funzioni di joystick ma solamente di un pulsante di accensione/spengimento.

<Tipo A>



<Tipo B>



## Funzioni di base

			Accensione (Premere) Spegnimento (Tenere premuto) <sup>1</sup>
			Controllo volume
			Controllo programmi

1 Tutte le app in esecuzione verranno chiuse, ed eventuali processi di registrazione verranno interrotti.

## Regolazione del menu

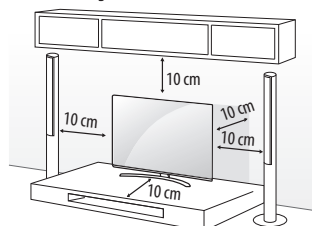
Quando il TV è acceso, premere una sola volta il pulsante . È possibile regolare gli elementi del menu premendo o spostando i pulsanti.

	Consente di spegnere il TV.
	Consente di eliminare dalla visualizzazione le schermate e di ripristinare la modalità TV.
	Consente di modificare la sorgente in ingresso.
	Consente di accedere al menu delle impostazioni.

## Montaggio su un tavolo

1 Sollevare ed inclinare il televisore in posizione verticale su un tavolo.

- Lasciare uno spazio (minimo) di 10 cm dalla parete per assicurare una ventilazione adeguata.



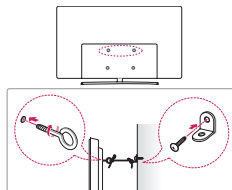
2 Collegare il cavo di alimentazione alla presa a muro.

### ! ATTENZIONE

- Non posizionare il televisore vicino a fonti di calore, in quanto ciò potrebbe causare un incendio o danni.

## Fissaggio della TV alla parete

(Funzione non disponibile su tutti i modelli.)



- 1 Inserire e fissare i bulloni a occhio o le staffe del televisore e i bulloni sul retro del televisore.
  - Se vi sono bulloni inseriti nella posizione dei bulloni a occhio, rimuoverli.
- 2 Montare le staffe con le viti sulla parete.  
Far corrispondere la posizione della staffa e dei bulloni a occhio sul retro del televisore.
- 3 Legare strettamente i bulloni a occhio alle staffe con una corda robusta.  
Assicurarsi di mantenere la corda orizzontale con la superficie piatta.

### ! ATTENZIONE

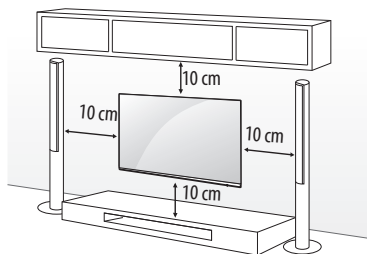
- Impedire ai bambini di arrampicarsi o aggrapparsi al televisore.

### ! NOTA

- Utilizzare un piano o un mobile sufficientemente grandi e robusti da sostenere correttamente il televisore.
- Staffe, bulloni e corde non sono forniti. È possibile acquistare gli accessori opzionali presso il rivenditore locale di fiducia.

## Montaggio a parete

Montare attentamente la staffa per il montaggio a parete opzionale sul retro del televisore e fissare la staffa su una parete solida perpendicolare al pavimento. Per fissare il televisore su altri materiali da costruzione, contattare il personale qualificato. LG consiglia di far eseguire il montaggio a parete da un installatore qualificato esperto. Si consiglia di utilizzare la staffa per il montaggio a parete di LG. La staffa per il montaggio a parete LG è facile da spostare e consente un agevole collegamento tramite cavo. Se la staffa per montaggio a parete di LG non viene utilizzata, servirsi di una staffa per montaggio a parete che consenta una corretta installazione del dispositivo alla parete, lasciando lo spazio adeguato per il collegamento a dispositivi esterni. Se la staffa è già stata fissata, effettuare l'installazione dopo aver collegato i cavi.

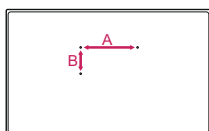


Accertarsi di utilizzare viti e staffe per il montaggio a parete conformi agli standard VESA. Le dimensioni standard per i kit di montaggio a parete sono descritti nella seguente tabella.



## Acquisto separato (Staffa per montaggio a parete)

<b>Modello</b>	43UH60**	49/55UH60**
	43UH61**	49/55UH61**
	40/43UH62**	49/55UH62**
	40UH63**	50UH63**
	43UH65**	49/55UH65**
	43UH66**	49/55UH66**
	40/43UH67**	49/50/55UH67**
	43UH74**	49/55UH74**
	43UH75**	49/55UH75**
		49/55UH77**
		49/55UH79**
		49/55UH80**
		49/55UH84**
	49/55UH85**	
<b>VESA (A x B) (mm)</b>	200 x 200	300 x 300
<b>Vite standard</b>	M6	M6
<b>Numero di viti</b>	4	4
<b>Staffa per montaggio a parete</b>	LSW240B MSW240	LSW350B MSW240
<b>Modello</b>	60/65UH60**	70UH63**
	60/65UH61**	75UH65**
	60/65UH62**	70UH67**
	58UH63**	70UH70**
	60/65UH65**	75UH77**
	60/65UH66**	75UH78**
	58/60/65UH67**	75UH80**
	60UH74**	75UH85**
	60/65UH75**	79/86UH95**
	60/65UH77**	
	60/65UH80**	
	60UH84**	
	60/65UH85**	
<b>VESA (A x B) (mm)</b>	300 x 300	600 x 400
<b>Vite standard</b>	M6	M8
<b>Numero di viti</b>	4	4
<b>Staffa per montaggio a parete</b>	LSW350B	LSW640B
<b>Modello</b>	55/65UH95**	
<b>VESA (A x B) (mm)</b>	300 x 200	
<b>Vite standard</b>	M6	
<b>Numero di viti</b>	4	
<b>Staffa per montaggio a parete</b>	OTW420B	

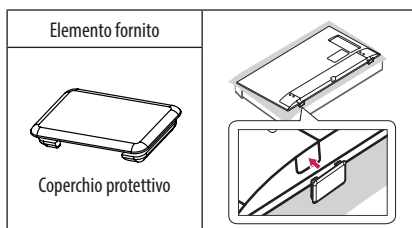
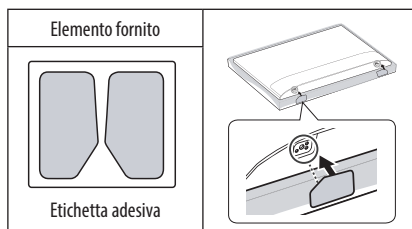
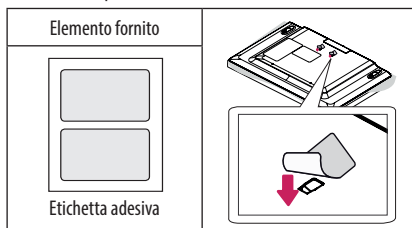


## ⚠ ATTENZIONE

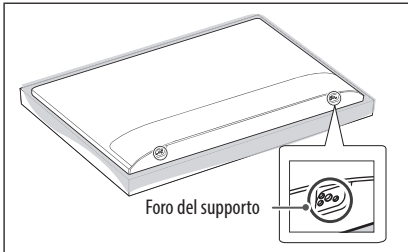
- Rimuovere il sostegno prima di fissare il TV a un supporto di montaggio a parete, eseguendo al contrario la procedura di collegamento del supporto.

## ! NOTA

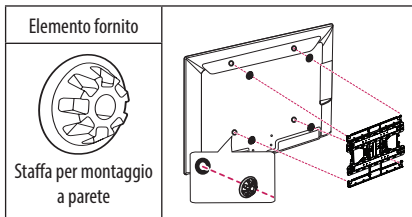
- Durante l'installazione della staffa per il montaggio a parete, utilizzare l'etichetta adesiva o il coperchio protettivo in dotazione. L'etichetta adesiva o il coperchio protettivo proteggeranno l'apertura dall'accumulo di polvere e di sporco. (Solo quando è in dotazione il coperchio o l'etichetta)



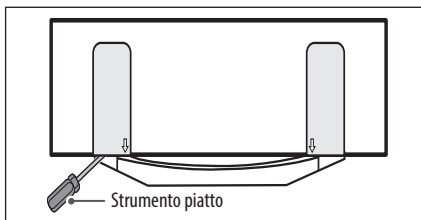
- Durante l'installazione della staffa per il montaggio a parete, si consiglia di coprire con il nastro adesivo il foro del supporto al fine di impedire l'afflusso di polvere e insetti. (In base al modello)



- Se si collega al TV una staffa per montaggio a parete, inserire i distanziali per il montaggio a parete nei fori per il montaggio a parete del TV per regolarne l'angolazione verticale. (Solo quando viene fornito l'elemento della forma seguente)



- A seconda della forma del supporto, usare un utensile piatto per rimuoverne il coperchio come illustrato in basso. (ad esempio un cacciavite piatto) (Solo quando viene fornito l'elemento della forma seguente)



## Collegamenti (notifiche)

Collegare diversi dispositivi esterni al televisore e modificare la modalità di ingresso per selezionare un dispositivo esterno. Per ulteriori informazioni sul collegamento di un dispositivo esterno, consultare il manuale fornito in dotazione con ciascun dispositivo.

È possibile collegare i seguenti dispositivi esterni: ricevitori HD, lettori DVD, VCR, sistemi audio, periferiche di archiviazione USB, PC, console per videogiochi e altri dispositivi esterni.

### ! NOTA

- Il collegamento del dispositivo esterno può variare in base al modello.
- Collegare i dispositivi esterni al televisore a prescindere dall'ordine della porta del televisore.
- Se si registra un programma TV su un registratore DVD o VCR, accertarsi di collegare il cavo di ingresso del segnale al televisore attraverso un registratore DVD o VCR. Per ulteriori informazioni sulla registrazione, consultare il manuale fornito in dotazione con il dispositivo collegato.
- Consultare il manuale dell'apparecchiatura esterna per le istruzioni operative.
- Se si collega una console per videogiochi alla TV, utilizzare il cavo fornito con il dispositivo.
- In modalità PC, possono essere presenti interferenze relative alla risoluzione, schemi verticali, contrasto o luminosità. In caso di interferenze, modificare la modalità PC impostando un'altra risoluzione o modificando la frequenza di aggiornamento oppure regolare luminosità e contrasto sul menu IMMAGINE finché non si ottiene un'immagine nitida.
- A seconda della scheda grafica utilizzata, alcune impostazioni di risoluzione potrebbero non essere adatte alla modalità PC.
- Se i contenuti ULTRA HD vengono riprodotti sul PC, il video o l'audio potrebbero interrompersi a seconda delle prestazioni del PC in uso. (In base al modello)

## Connessione Antenna

Collegare il televisore all'antenna centralizzata con un cavo RF (75 Ω).

- Utilizzare uno sdoppiatore del segnale per usare più di 2 televisori.
- Se la qualità dell'immagine è scarsa, installare correttamente un amplificatore del segnale per migliorarla.
- Se la qualità dell'immagine è scarsa con un'antenna collegata, provare a riallineare l'antenna nella direzione corretta.
- Il cavo e il convertitore dell'antenna non sono in dotazione.
- Audio DTV supportato: MPEG, Dolby Digital, Dolby Digital Plus, HE-AAC
- Per zone in cui non c'è copertura del segnale televisivo ULTRA HD, il TV non può ricevere programmi in ULTRA HD. (In base al modello)

## Connessione Antenna Satellitare

(Samo satelitski modeli)

Collegare la TV a un'antenna satellitare e a una presa satellitare con un cavo RF satellitare (75 Ω).

## Collegamento modulo CI

(In base al modello)

Consente la visione dei servizi codificati (a pagamento) in modalità TV digitale.




- Verificare che il modulo CI sia inserito nello slot della scheda PCMCIA nel verso corretto. Se il modulo non è inserito nel modo corretto, possono verificarsi danni alla TV e allo slot stesso.
- Se il TV non visualizza o riproduce alcun contenuto video e audio quando è collegata la funzione CAM (modulo di accesso condizionale) con CI+ (Interfaccia comune plus), contattare l'operatore del servizio terrestre/via cavo/satellitare.

## Connessione USB

Alcuni hub USB potrebbero non funzionare. Se una periferica USB collegata tramite un hub USB non viene rilevata, collegarla direttamente alla porta USB della TV.

## Altri collegamenti

Collegare il TV ai dispositivi esterni. Per una migliore qualità audio e delle immagini, collegare il dispositivo esterno e il TV utilizzando il cavo HDMI. Alcuni cavi separati non sono forniti con il prodotto.

-  →  →  → **Generale** → **HDMI ULTRA HD Deep Colour**
  - **Attiva** : Supporto 4K @ 50/60 Hz (4:4:4, 4:2:2, 4:2:0)
  - **Disattiva** : Supporto 4K @ 50/60 Hz 8 bit (4:2:0)

Se il dispositivo collegato alla porta Ingresso supporta anche ULTRA HD Deep Colour, l'immagine sarà più chiara. Tuttavia, se la funzionalità non è supportata, il dispositivo potrebbe non funzionare correttamente. In tal caso, collegare il dispositivo a una porta HDMI diversa o modificare l'impostazione **HDMI ULTRA HD Deep Colour** della TV su **Disattiva**.



(Questa funzione è disponibile su alcuni modelli che supportano solo ULTRA HD Deep Colour.)

### ! NOTA

- Formato audio HDMI supportato :
  - Dolby Digital (32 kHz, 44,1 kHz, 48 kHz),
  - DTS (44,1 kHz, 48 kHz),
  - PCM (32 kHz, 44,1 kHz, 48 kHz, 96 kHz, 192 kHz)(In base al modello)

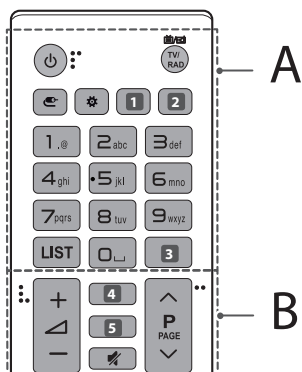
## Telecomando

Le descrizioni nel presente manuale si basano sui pulsanti del telecomando. Leggere attentamente il presente manuale e utilizzare correttamente il televisore.

Per sostituire le batterie, aprire il coperchio del vano batterie, inserire le batterie (AAA da 1,5 V) rispettando le polarità  e  come indicato dall'etichetta all'interno del vano e chiudere il coperchio. Per rimuovere le batterie, eseguire la procedura di installazione all'inverso.

Accertarsi di puntare il telecomando verso il sensore sul televisore.

(In base al modello)



## A

**⏻ (ACCENSIONE)** Consente di accendere o spegnere la TV.

**TV/RAD** Consente di selezionare il programma Radio, TV o DTV.

**📶 (INGRESSO)** Consente di modificare la sorgente in ingresso.

**⚙️ (Impostazioni rapide)** Consente di accedere alle Impostazioni rapide.

**1, 2 LIVE ZOOM** Ingrandendo l'area selezionata, è possibile visualizzarla a schermo intero. (In base al modello)

**1, 2 ⓘ INFO** Consente di visualizzare le informazioni del programma e della schermata correnti. (In base al modello)

**1 🔍 (CERCA)** Consente di cercare contenuti, ad esempio programmi TV, film e altri video oppure di eseguire una ricerca Web inserendo i termini di ricerca nella casella di ricerca. (In base al modello)

**2 SUBTITLE** Consente di visualizzare i sottotitoli preferiti in modalità digitale. (In base al modello)

**Pulsanti numerici** Per inserire i numeri.

**LIST** Consente di accedere all'elenco programmi salvato.

**␣ (Spazio)** Inserisce uno spazio vuoto sulla tastiera a schermo.

**3 GUIDE** Mostra la Guida al programma. (In base al modello)

**3 Q.VIEW** Consente di tornare al programma precedente. (In base al modello)

## B

**4 ⓘ INFO** Consente di visualizzare le informazioni del programma e della schermata correnti. (In base al modello)

**4, 5 🔍 (CERCA)** Consente di cercare contenuti, ad esempio programmi TV, film e altri video oppure di eseguire una ricerca Web inserendo i termini di ricerca nella casella di ricerca. (In base al modello)

**4, 5 GUIDE** Mostra la Guida al programma. (In base al modello)

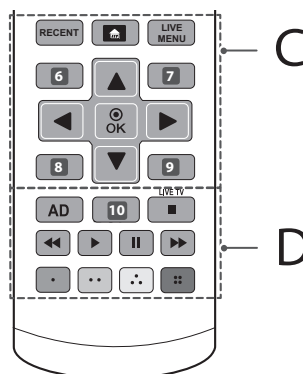
**5 3D** Consente di vedere video 3D. (In base al modello)

**🔇 (MUTO)** Consente di disattivare tutti i suoni.

**+ 🔊** Consente di regolare il livello del volume.

**^ P v** Consente di scorrere i programmi salvati o i canali.

**^ PAGE v** Consente di spostarsi alla schermata precedente o successiva.



## C

**RECENT** Consente di visualizzare la cronologia precedente.

**🏠 (CASA)** Consente di accedere al menu Casa.

**LIVE MENU** Mostra gli elenchi Canali e Consigliata. (In base al modello)

**6, 8 BACK** Consente di tornare al livello precedente. (In base al modello)

**6, 7, 8, 9 Tasti teletext (≡ TEXT, T.OPT)** Questi pulsanti vengono utilizzati per il teletext. (In base al modello)

**7, 9 EXIT** Consente di eliminare dalla visualizzazione le schermate e di ripristinare la modalità TV. (In base al modello)

**Pulsanti di navigazione (su/giù/sinistra/destra)** Consentono di scorrere i menu e le opzioni.

**⊙ OK** Consente di selezionare menu e opzioni e confermare le scelte effettuate.

## D

**AD** Premendo il pulsante AD, viene attivata la funzione di descrizione audio.

**10 ●REC/\*** Consente di avviare la registrazione e visualizza il menu di registrazione. (Solo modello Time Machine<sup>Ready</sup> supportato) (In base al modello)

**10 LIVE ZOOM** Ingrandendo l'area selezionata, è possibile visualizzarla a schermo intero. (In base al modello)

**10 APP/\*** Consente di selezionare la sorgente di menu MHP TV. (In base al modello)

**LIVE TV** Consente di tornare a LIVE TV.

**Pulsanti di controllo (⏪, ▶, ⏸, ⏩)** Consentono di controllare i contenuti multimediali.

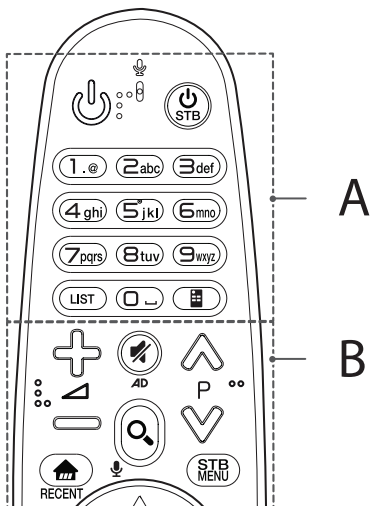
**Pulsanti colorati** Consentono di accedere a funzioni speciali in alcuni menu. (●): Rosso, (●●): Verde, (●●●): Giallo, (●●●●): Blu

## Funzioni del telecomando puntatore

(In base al modello)

Quando viene visualizzato il messaggio "Il livello della batteria del telecomando puntatore è basso. Cambiare la batteria.", sostituire la batteria.

Per sostituire le batterie, aprire il coperchio del vano batterie, sostituire le batterie (AA da 1,5 V) facendo corrispondere le estremità (+) e (-) ai simboli presenti all'interno del vano e chiudere il coperchio. Accertarsi di indirizzare il telecomando verso il relativo sensore sul televisore. Per rimuovere le batterie, eseguire le operazioni di installazione in senso inverso.



**A**

**(ACCENSIONE)** Consente di accendere o spegnere la TV.

**STB (ALIMENTAZIONE STB)** Per attivare o disattivare il decoder, aggiungere il decoder al telecomando universale per il TV.

**Pulsanti numerici** Per inserire i numeri.

**LIST** Consente di accedere all'elenco programmi salvato.

**(Spazio)** Inserisce uno spazio vuoto sulla tastiera a schermo.

**(Telecomando su schermo)** Consente di visualizzare il telecomando schermo.

\* Consente di accedere al menu Telecomando universale in alcune regioni. (In base al modello)

**B**

Consente di regolare il livello del volume.

**P** Consente di scorrere i programmi salvati o i canali.

**(MUTE)** Consente di disattivare tutti i suoni.

\* Tenendo premuto il tasto viene attivata la funzione di descrizione audio. (In base al modello)

**(CERCA)** Consente di cercare contenuti, ad esempio programmi TV, film e altri video oppure di eseguire una ricerca Web inserendo i termini di ricerca nella casella di ricerca.

**(Riconoscimento vocale)**

(In base al modello)

Per utilizzare la funzione di riconoscimento vocale, è necessaria una connessione di rete.

1 Premere il pulsante per il riconoscimento vocale.

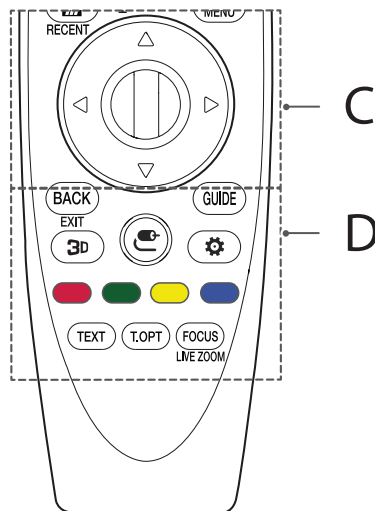
2 Parlare quando viene visualizzata la schermata relativa al comando di riconoscimento vocale.

**(CASA)** Consente di accedere al menu Casa.

**RECENT** Consente di visualizzare la cronologia precedente.

**STB MENU** Consente di visualizzare il menu principale del decoder.

\* Se non si guarda la TV utilizzando un decoder: viene visualizzata la schermata del decoder.



**C**

**D**

## C

**Rotellina (OK)** Premere il centro del pulsante Rotellina per selezionare un menu. È possibile cambiare programmi utilizzando il pulsante Rotellina.

**△▽◀▶ (su/giù/sinistra/destra)** Premere i pulsanti su, giù, sinistra o destra per scorrere il menu. Se si premono i tasti △▽◀▶ mentre il puntatore è in uso, il puntatore scompare dallo schermo e il Telecomando puntatore funziona come un telecomando normale.

Per visualizzare nuovamente il puntatore sullo schermo, scuotere il Telecomando puntatore a destra e a sinistra.

## D

**BACK** Consente di tornare al livello precedente.

**EXIT** Consente di chiudere i menu OSD e di ripristinare la visualizzazione al momento dell'ultima immissione.

**GUIDE** Mostra la Guida al programma.

**3D** Consente di vedere video 3D. (Solo modelli 3D)

**☞ (INGRESSO)** Consente di modificare la sorgente in ingresso.

\* Tenendo premuto il tasto ☞ vengono visualizzati gli elenchi di tutti gli ingressi esterni.

**⚙️ (Impostazioni rapide)** Consente di accedere alle Impostazioni rapide.

\* Tenendo premuto il tasto ⚙️ viene visualizzato il menu **Tutte le impostazioni**.

**Pulsanti colorati** Consentono di accedere a funzioni speciali in alcuni menu.

(●): Rosso, (●): Verde, (●): Giallo, (●): Blu)

**Tasti teletext (TEXT, T.OPT)** Questi pulsanti vengono utilizzati per il teletext.

**FOCUS** È possibile ingrandire l'area verso la quale viene puntato il telecomando.

**LIVE ZOOM** Ingrandendo l'area selezionata, è possibile visualizzarla a schermo intero.

## Registrazione del telecomando puntatore

### Registrazione del telecomando puntatore

Per utilizzare il Telecomando puntatore, è necessario prima associarlo al TV.

- 1 Inserire le batterie nel Telecomando puntatore e accendere il TV.
- 2 Puntare il Telecomando puntatore in direzione del TV e premere il tasto **Rotellina (OK)** del telecomando.

\* Se la registrazione del Telecomando puntatore con il TV non riesce, riprovare dopo aver spento e riacceso il TV.

### Annullamento della registrazione del telecomando puntatore

Premere contemporaneamente i tasti **BACK** e **CASA** per cinque secondi per dissociare il Telecomando puntatore dal TV.

\* Tenendo premuto il tasto **GUIDE**, l'operazione viene annullata ed è possibile ripetere la registrazione del Telecomando puntatore all'istante.

## Licenze

Le licenze supportate possono variare da un modello all'altro. Per ulteriori informazioni sulle licenze, visitare il sito [www.lge.com](http://www.lge.com).



(Solo UH95\*\*, UH85\*\*, UH77\*\*, 75UH78\*\*, 70UH70\*\*)

## Informazioni avviso software open source

Per ottenere il codice sorgente contenuto in questo prodotto secondo quanto consentito dalle licenze GPL, LGPL, MPL e altre licenze Open Source, visitare <http://opensource.lge.com>.

In aggiunta al codice sorgente, sono disponibili per il download tutti i termini di licenza, le esclusioni di responsabilità e le relative note di copyright.

LG Electronics fornisce anche il codice Open Source su CD-ROM a fronte del pagamento di una cifra a copertura dei costi che tale distribuzione comporta (come il costo del supporto, di spedizione e gestione) in seguito a richiesta inviata via e-mail a: [opensource@lge.com](mailto:opensource@lge.com). Questa offerta è valida per tre (3) anni a partire dalla data di acquisto del prodotto.

# Impostazione di un dispositivo di controllo esterno

Per informazioni sulla configurazione di un dispositivo di controllo esterno, visitare il sito Web [www.lg.com](http://www.lg.com).

## Risoluzione dei problemi

Impossibile controllare la TV con il telecomando.

- Controllare il sensore del telecomando sul prodotto e riprovare.
- Verificare la presenza di eventuali ostacoli tra il televisore e il telecomando.
- Controllare che le batterie siano ancora cariche e correttamente inserite (⊕ su ⊕, ⊖ su ⊖).

Non viene visualizzata alcuna immagine e non è prodotto alcun suono.

- Controllare che la TV sia accesa.
- Verificare che il cavo di alimentazione sia collegato ad una presa a muro.
- Verificare se esiste un problema nella presa a muro collegando altri prodotti.

La TV si spegne improvvisamente.

- Controllare le impostazioni di controllo dell'alimentazione. L'alimentazione potrebbe essere stata interrotta.
- Verificare se nelle impostazioni **Timer** è attivata la funzione **Timer Spegnimento / Spegnimento timer**.
- Controllare se l'opzione **Spegnimento automatico** è attivata nelle impostazioni **Generale** -> **Modalità Eco**. (In base al modello)
- In mancanza del segnale, il televisore si spegne automaticamente dopo 15 minuti di inattività.

Durante il collegamento al PC (HDMI), viene visualizzato il messaggio "Nessun segnale" o "Formato non valido".

- Spegner/acendere la TV utilizzando il telecomando.
- Ricollegare il cavo HDMI.
- Riavviare il PC con la TV accesa.

## Specifiche tecniche

Specifiche del modulo wireless

- Dal momento che i canali della banda possono variare in base al paese, l'utente non può modificare o regolare la frequenza operativa. Questo prodotto è configurato in base alla tabella di frequenza regionale.
- Nel rispetto della salute dell'utente, questo dispositivo deve essere installato e utilizzato a una distanza minima di 20 cm dal corpo umano.

(Solo UH60\*\*, UH61\*\*, UH62\*\*)

Specifiche tecniche del modulo Wireless LAN (TWFM-B006D)	
Standard	IEEE802.11a/b/g/n
Gamma di frequenza	Potenza in uscita (Max.)
Da 2.400 a 2.483,5 MHz	14 dBm
Da 5.150 a 5.250 MHz	12,5 dBm
Da 5.725 a 5.850 MHz (Fuori dall'UE)	15,5 dBm

(Solo UH63\*\*, UH65\*\*, UH66\*\*, UH67\*\*, UH70\*\*, UH74\*\*, UH75\*\*, UH77\*\*, UH78\*\*, UH79\*\*, UH80\*\*, UH84\*\*, UH85\*\*, UH95\*\*)

Specifiche del modulo wireless (LGSBWAC61)	
LAN wireless (IEEE 802.11a/b/g/n/ac)	
Gamma di frequenza	Potenza in uscita (Max.)
Da 2.400 a 2.483,5 MHz	15,5 dBm
Da 5.150 a 5.725 MHz	17,5 dBm
Da 5.725 a 5.850 MHz (Fuori dall'UE)	8,0 dBm
Bluetooth	
Gamma di frequenza	Potenza in uscita (Max.)
Da 2.400 a 2.483,5 MHz	10 dBm

\* Lo standard "IEEE802.11ac" non è disponibile in tutti i paesi.

<b>Modulo CI (L x A x P)</b>		100,0 mm x 55,0 mm x 5,0 mm
<b>Condizioni ambientali</b>	<b>Temperatura di funzionamento</b>	Da 0 °C a 40 °C
	<b>Umidità di funzionamento</b>	Inferiore all'80 %
	<b>Temperatura di stoccaggio</b>	Da -20 °C a 60 °C
	<b>Umidità di stoccaggio</b>	Inferiore all'85 %

(A seconda del paese)

	<b>TV digitale</b>			<b>TV analogica</b>
	<b>Satellite</b>	<b>Terrestre</b>	<b>Cavo</b>	<b>Terrestre / Cavo</b>
<b>Sistema televisivo</b>	DVB-S/S2*	DVB-T DVB-T2*	DVB-C	PAL/SECAM B/G, D/K, I, SECAM L
<b>Copertura canali (banda)</b>	950 ~ 2.150 Mhz	VHF III : 174 ~ 230 Mhz UHF IV : 470 ~ 606 Mhz UHF V : 606 ~ 862 Mhz  S Banda II : 230 ~ 300 Mhz S Banda III : 300 ~ 470 Mhz	46 ~ 862 Mhz	46 ~ 862 Mhz
<b>Numero massimo di programmi memorizzabili</b>	6.000	3.000		
<b>Impedenza antenna esterna</b>	75 Ω			

\* Solo modelli che supportano DVB-T2/C/S2.











Record the model number and serial number of the TV.  
Refer to the label on the back cover and quote this  
information to your dealer when requiring any service.

MODEL \_\_\_\_\_

SERIAL \_\_\_\_\_